
Actinic Catalog et Actinic Business

Guide de l'utilisateur avancé

Couvrant la version 4 d'Actinic Catalog et d'Actinic Business

Section A : conseils et astuces de développement

Section B : manuel technique

Version 1.51

Dernière révision : 27 février 2001

15/08/00 : ajout d'une remarque au sujet de Firewall, réorganisation de la structure, mise à jour des instructions d'Actinic Host.

22/08/00 : ajout de l'annexe NETQUOTEVAR.

22/08/00 : correction des problèmes dans l'annexe NETQUOTEVAR.

22/09/00 : ajout d'une section au sujet des fichiers « SiteOptions.ini » et « Vendor.ini ».

20/10/00 : ajout de la configuration manuelle d'une recherche avancée. Suppression de la section « D'où provient le texte substitué aux signets ? ».

15/12/00 : ajout des sections « Télétransmission via FTP passif », « Digest-MD5 » (pour les instructions d'installation de la démonstration), « Modification de la présentation du navigateur », « Création d'une zone de plus grande taille pour « Autres infos » et « Ajout de thèmes supplémentaires à l'installation ».

18/12/00 : rectification de la section Navigateur et mise à jour du code du fichier referrer.pl.

04/01/01 : modification des « Permissions requises par Actinic Catalog/Business ».

08/01/01 : suppression du guide de modèle, mise à jour du code du fichier referrer.pl.

26/01/01 : ajout de la section « Utilisation de propriétés personnalisées pour intégrer des fenêtres contextuelles JavaScript dans votre magasin » et de nouvelles « Instructions pour Actinic Host ». Section « Création d'un nouveau navigateur » mise à jour.

27/02/01 : ajout des sections « Avertissement au sujet des modèles » et « Mise en page des produits dans un tableau à 5 colonnes » ; « personnalisation de referrer.pl » clarifiée.

Section A : **Conseils et astuces de développement**

6

Chapitre 1 : Comment tirer meilleur parti d'Actinic Catalog et Actinic Business

7

Liens d'informations complémentaires	7
Visualisation des GIF de section	7
Utilisation de frames dans le catalogue	8
Utilisation de composants pour les offres spéciales	8

Chapitre 2 : Gestionnaire de Modèle

10

Avertissement au sujet des modèles	11
Aide-mémoire des modèles clés	11
Exemple	12

Chapitre 3 : Conseils de développement

13

HTML imbriqué	13
Utilisation d'une image comme bouton d'ajout au panier	14
Utilisation d'images pour les boutons « Confirmer », « Paiement maintenant » et « Annuler »	15
Panneaux publicitaires	15
Modification de la présentation des numéros de référence	16
Chargement des pages du catalogue sans images préchargées	16
Remarque sur l'utilisation de JavaScript	17
Modification de l'apparence des liens de section	17
Mise en page des produits dans un tableau à cinq colonnes	18
Actinic Catalog/Business et les frames	21
Exécution d'Actinic Catalog/Business dans des frames	22
Inclusion de vos propres variables	22
Types de fichiers pris en charge	23

Chapitre 4 : Conseils de développement

25

Modification de la destination du bouton « terminé » de confirmation	25
Conversion d'une image de produit en hyperlien	25
Utilisation des propriétés personnalisées pour intégrer des fenêtres contextuelles	
JavaScript dans votre magasin	26
Configuration du catalogue pour recevoir des donations	27
Ajout de nouvelles conditions générales	28
Ajout d'options de paiement	28
Modification de la présentation des numéros de référence	28
Zone « Autres Infos » de plus grande taille	28
Utilisation du fichier referrer.pl	29
Personnalisation de referrer.pl	29
Prise en charge d'un programme affilié dans Actinic Catalog/Business	30
Configuration manuelle de la recherche avancée	31
Création de multiples outils de recherche	31
Édition du code HTML de la page de recherche	32
Édition des fichiers « customsearch.fil »	33
Regroupement de critères de recherche de différentes manières	35

Section B : Manuel technique

37

Chapitre 5 : Fonctionnalités de gestion

38

Transfert d'un catalogue en ligne d'un PC à un autre	38
Envoi sur une machine et réception sur une autre	38
Ajout de fichiers supplémentaires au programme d'installation	38
Généralités	38
Principes	39
Répertoires d'installation	41
Ajout de thèmes supplémentaires au programme d'installation	42
Configuration du fichier « index.txt »	42
Configuration du fichier « index.ini »	42
« Index.bmp »	43
Copie des modèles et images dans le répertoire de thèmes	43
Création de GIF « colorés par numéros »	46
Préconfiguration des CD d'installation	48
Vendor.ini	48
SiteOptions.ini	49
Catalog/Business sur mon portable ?	50
Installation de Perl	50
Installation du serveur Web Apache	50
Installation et configuration de FTP	51
Télétransmission de votre catalogue	52
Utilisation d'autres applications de conception Web avec Actinic Catalog	52
Création d'un nouveau navigateur	53
« Skin.ini »	54
Commandes de navigateur dans la version 4.0.x	57
Exportation à partir d'Actinic Catalog/Business	58

Chapitre 6 : Configuration du serveur

64

Configuration requise pour exécuter Catalog/Business	64
Espace Web nécessaire à Actinic Catalog/Business	65
Permissions requises par Actinic Catalog/Business	65
Serveurs UNIX	65
Serveurs NT	66
Composants en ligne d'Actinic Catalog/Business	66
Télétransmission en mode FTP passif	66
Installation manuelle	67
Installation de Perl sous Windows NT dans IIS	68
Configuration du mappage de script PERL	69
Solution alternative	69
Problèmes entre NT et Actinic Catalog/Business	69
Problème similaire	70
Installation de Digest-MD5 (nécessaire avec Actinic Host et Actinic Business)	71
1ère étape : vérifier si Digest::MD5 est installé	71
2ème étape : vérifier que l'implémentation Digest::MD5 se conforme à RFC-1321	71
Étape 3A : installation sur un serveur autre que NT	72
Étape 3B : installation sur un serveur NT	72
Utilisation d'Actinic avec un pare-feu	72

APPENDIX HOST

74

Installation de Actinic Host

76

Information sur l'installation	76
URLs du Site Web	77
URLs Autotrial.....	77
Installation	78
Installation de l'Exécution	78
Etapas d'installation Post Actinic Host - Linux	81
Répertoires requis	81
Fichiers à copier.....	82
Changements de permission des fichiers	83
Etapas d'installation Post Actinic Host – Windows NT	84
Répertoires requis	84
Fichiers à copier.....	84
Permissions d'accès à IIS	86
Permissions de l'explorateur:.....	87
Création de Catégories et Magasins	88
Configurer AutoTrial	91
Utiliser Actinic Catalog/Business avec Host	94
Fichiers Host à copier.....	94
Installation de Catalog/Business.....	94
Conversion d'un Catalog/Business normal en mode Host.	95
Copier le fichier texte Convert	95
Convertir Catalog/Business	95
Association Perl	96
Environnement Host v « Standalone »	96
Appendix	98

Section A : Conseils et astuces de développement

Chapitre 1 : Comment tirer meilleur parti d'Actinic Catalog et Actinic Business

Liens d'informations complémentaires

En sélectionnant un fichier ou une URL dans le champ *Fichier/URL* de la fenêtre *Renseignements Produit* (accessible en double-cliquant sur un produit quelconque, puis sur le bouton *Avancé*), vous pouvez créer un lien dans votre description de produit. Vous pouvez ainsi orienter les utilisateurs vers une image de plus grande taille, une page d'informations complémentaires ou un site totalement différent. Vous avez ensuite la possibilité de choisir le libellé devant servir de texte au lien. Il est placé dans le champ *Texte de Lien d'Information*. Si le fichier spécifié est situé sur le disque local, il est automatiquement télétransmis en même temps que le catalogue.

Un exemple est illustré ci-dessous.

Ventilateur de Bureau

Lorsqu'il fait chaud, un ventilateur est un objet indispensable pour tout type de bureau. Le contrôle quatre vitesses et la rotation à 120 degré vous assureront fraîcheur et confort durant tout l'été.

[cliquez ici pour obtenir davantage de renseignements](#)

Prix: 120,00 F H.T. (TVA à 19.6%)

Ajouter Au Chariot

Visualisation des GIF de section

En modifiant les propriétés d'une section, il est possible de sélectionner des images différentes pour chaque section du catalogue plutôt qu'un seul GIF pour toutes.

Certains des thèmes fournis avec Actinic Catalog/Business n'affichent pas de GIF de section.

Pour visualiser les GIF de section :

1. Localisez les fichiers modèle **Act_SectionLine.html** et **Act_SectionNavImage.html** dans le répertoire « Original » (normalement C:\Program Files\Actinic Catalog v4\Original).
2. Copiez-les et collez-les dans votre répertoire courant (normalement nommé « Site1 »).

À noter qu'ils vont remplacer les modèles Act_SectionLine.html et Act_SectionNavImage.html dans votre répertoire courant. Les modifications qui leur ont été apportées devront donc être exécutées une nouvelle fois.

Utilisation de frames dans le catalogue

Au lieu d'avoir les images de navigation au sommet de la page, il est possible de les placer toutes dans un frame sur le côté de la page. Ce frame disparaît ensuite lorsque le client accède à la phase de confirmation. À noter que les navigateurs plus anciens ne prennent pas en charge les frames.

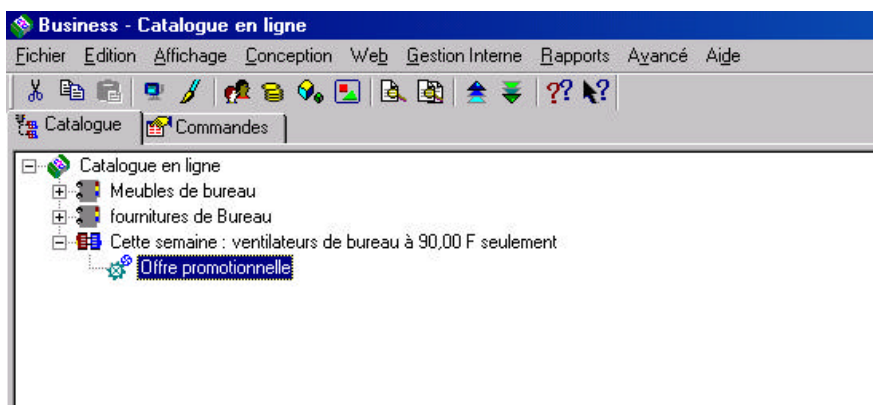
Pour convertir votre catalogue en mode frames, activez simplement la case à cocher *Utiliser les Frames dans le Catalogue* dans l'onglet Options de la boîte de dialogue Options de conception. Affichez ensuite un aperçu de votre catalogue pour vérifier le résultat final. L'arrière-plan du frame peut être modifié à l'aide du champ *Arrière-Plan Frame* accessible dans *Conception / Options / Défauts*.

Certaines icônes conviennent mieux que d'autres aux frames. Expérimentez différents styles pour trouver celui qui vous convient le mieux. Par défaut, les icônes de navigation sont placées les unes au-dessous des autres du côté gauche de la page. Pour les placer à tout autre endroit, vous devez modifier les modèles **Act_FrameSet.html**, **Act_FrameNavBar.html** et **Act_FrameNavigationItem.html**. Le chapitre 3, « Actinic Catalog et les frames », explique comment modifier ces modèles.

Utilisation de composants pour les offres spéciales

Les composants peuvent être utilisés pour proposer des offres promotionnelles aux clients. Ils vous permettent de configurer des produits spéciaux s'appuyant sur des produits existants dans le catalogue en ligne et réservés aux campagnes saisonnières. Un exemple de cette procédure est illustré ci-dessous :

1. Créez un nouveau produit au premier niveau de votre catalogue.
2. Donnez-lui une courte description pour « Cette semaine : ventilateurs de bureau à 90,00 F seulement ».
3. Attribuez-lui un prix de 90,00F.
4. Utilisez « ventilateur_bureau.gif » comme image de produit.
5. Cliquez sur *OK*.
6. Sélectionnez ensuite le nouveau produit dans l'explorateur de catalogue et créez un nouveau composant nommé « Offre promotionnelle ».



7. Associez le composant « Offre promotionnelle » au ventilateur de bureau existant.

Composant

Nom Composant: Offre promotionnelle

Prix: 0.00 F En Option: ☐

Quantité Utilisée: 1

Produit Associé: (Aucun)

HTML pour Nom:

OK

(Aucun)
accoudoirs pour Chaise de bureau (1)
Chaise de bureau (2)
Ventilateur de Bureau (3)
Corbeille (4)
Corbeille recyclable (5)

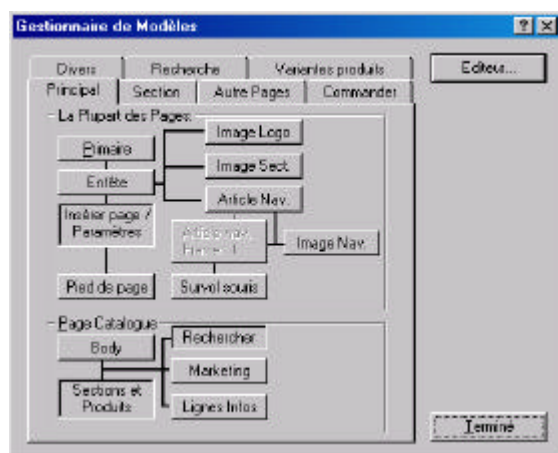
8. Enfin, double-cliquez sur le produit d'origine correspondant au ventilateur de bureau et activez la case à cocher *Cacher sur le site Web*. Le ventilateur de bureau à 120,00 F n'apparaît alors plus sur le site Web.

En raison des liens ainsi créés entre les produits et les composants, le client ne paiera que 90,00F son achat de ventilateur de bureau en ligne. Mais surtout, le stock de ventilateurs de bureau (le produit d'origine plutôt que le produit en offre spéciale) sera modifié lors de la commande d'un ventilateur de bureau grâce au système de composants/association. De ce fait, un seul ventilateur de bureau (plutôt que deux, l'offre spéciale et le produit d'origine) sera contrôlé par le système de gestion des stocks.

Chapitre 2 : Gestionnaire de Modèle

Lorsque Actinic Catalog/Business génère votre magasin pour pouvoir le transférer sur votre site Web, il utilise une série de « fichiers modèle HTML ». Ces fichiers sont installés dans le même répertoire que le reste du catalogue. En modifiant ces fichiers, vous pouvez changer la présentation de votre magasin pour parvenir au résultat souhaité tout en continuant à ajouter, modifier ou supprimer des produits et d'autres détails à l'aide de l'application Catalog/Business.

Le « Gestionnaire de Modèle » (illustré ci-dessous) peut être utilisé pour localiser facilement le modèle à modifier et lancer automatiquement un éditeur de texte (normalement le « Bloc-notes ») dans lequel les fichiers vont être modifiés manuellement.



Le Gestionnaire de Modèle est conçu pour faciliter le plus possible la sélection de l'élément à modifier dans les pages du catalogue. L'édition proprement dite ne doit être réalisée qu'à condition de posséder des connaissances suffisantes du code HTML.

Les modèles contiennent de nombreuses expressions qui commencent par « **NETQUOTEVAR:** » et « **NETQUOTEDEL:** ». Il s'agit de signets représentant les éléments d'Actinic Catalog/Business. Lorsque Actinic Catalog/Business génère ces pages, il substitue les éléments de la base de données Actinic Catalog/Business à ces variables.

Exemple :

NETQUOTEVAR:HEADERTEXT (dans Act_Header.html) est remplacé par le texte spécifié dans le champ *Entête* accessible à l'aide des options *Conception* / *Options* / *Défauts*.

NETQUOTEVAR:ADDTOCARTBUTTON (dans Act_ProductLine.html) est remplacé par le bouton « Ajouter au Panier ». Le code réellement utilisé pour générer le bouton vient d'un modèle différent nommé « Act_CartButton.html ».

Remarque : accédez au site <http://www.actinic-europe.com/fr/support/templates.htm> pour obtenir un guide complet en ligne de tous les modèles et de tous les signets utilisés dans chaque modèle.

Avertissement au sujet des modèles

En modifiant le code HTML, vous risquez d'affecter le bon fonctionnement d'Actinic Catalog et d'Actinic Business. Actinic Software se réserve le droit de refuser son support technique en raison des changements de programmation effectués.

Si vous commettez une erreur que vous ne parvenez pas à rectifier, vous avez toujours la possibilité de copier et coller le modèle approprié du répertoire d'origine vers le répertoire courant de votre site (normalement « Site1 ») pour remplacer le modèle qui vous pose des problèmes.

Aide-mémoire des modèles clés

Modèle	Description
Act_ProductLine.html	Détermine la présentation de tous les produits du catalogue. Il est possible de créer une série de modèles Act_ProductLine pour avoir un modèle différent par produit ou par section. Pour ce faire : <ol style="list-style-type: none">1. Ouvrez le modèle dans le Gestionnaire de Modèle.2. Sauvegardez-le sous un autre nom de fichier, par exemple . Act_ProductLine2.html.3. Modifiez ce modèle et enregistrez-le.4. Double-cliquez sur une section, puis cliquez sur <i>Avancé>></i>. Dans « Modèle HTML Produit par Défaut », sélectionnez le modèle que vous venez de créer. Ce modèle sera ensuite utilisé pour mettre en page chaque produit de la section.5. Double-cliquez sur un produit, puis cliquez sur <i>Avancé>></i>. Dans « Modèle HTML du Produit », sélectionnez le modèle que vous venez de créer. Ce modèle sera ensuite utilisé pour la mise en page de ce produit.
Act_Header.html / Act_Footer.html	Détermine la présentation du haut et du bas de chaque page. Utilisez ces modèles pour modifier des aspects du logo de la société, des en-têtes et des pieds de page, ainsi que des barres de navigation.
Act_Primary.html	Contient les informations <HEAD> et <FORM> de chaque page.
Act_ProductBody.html	Configure toutes les pages de section. Éditez ce modèle pour modifier les propriétés du tableau dans lequel les produits sont mis en page.
Act_CatalogBody.html	Détermine l'apparence de la première page (index.html). Ajoutez votre propre code HTML à cet endroit pour ajouter des images, informations, promotions, etc.
Act_OrderDetails.html	Éditez ce modèle pour modifier l'apparence de l'écran qui apparaît lorsqu'un produit est ajouté au panier.
Act_Order00.html -- Act_Order04.html	Éditez ces modèles pour apporter des modifications avancées à la phase de confirmation, changer la nature d'un élément du formulaire par exemple.

Cet aide-mémoire vous guide à travers les opérations que vous pouvez effectuer grâce aux modèles:

Modification des polices

Localisez les balises qui contrôlent l'apparence d'une variable NETQUOTEVAR spécifique. En modifiant les attributs de la balise , vous modifiez l'apparence de cet élément dans tout le site.

Modification des balises de tableaux

Les tableaux HTML contrôlent la majeure partie de la mise en page dans le catalogue en ligne. En localisant les balises <TD></TD> qui contrôlent l'emplacement d'une variable NETQUOTEVAR spécifique, vous pouvez modifier l'emplacement de l'élément correspondant sur l'ensemble du site.

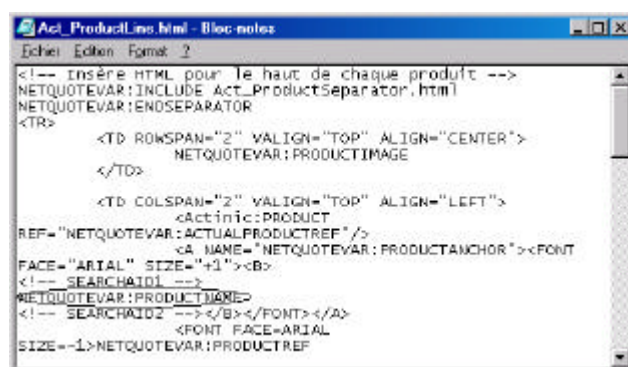
Déplacement des NETQUOTEVAR

En modifiant l'emplacement d'une variable NETQUOTEVAR au sein d'un modèle, vous pouvez modifier l'endroit où cet élément spécifique apparaîtra dans le catalogue en ligne généré.

Remarque : le format de la variable NETQUOTEVAR ne doit pas être modifié. Les variables NETQUOTEVAR ne peuvent pas non plus être déplacées d'un modèle à un autre.

Exemple

Pour mettre en italique le nom des produits dans votre catalogue, vous devez cliquer sur le bouton *Ligne Produits* dans le « Gestionnaire de Modèle ». Un fichier nommé « **Act_ProductLine.html** » s'affiche alors dans le « Bloc-notes ».



```
Act_ProductLine.html - Bloc notes
Fichier Edition Format ?

<!-- insère HTML pour le haut de chaque produit -->
NETQUOTEVAR:INCLUDE Act_ProductSeparator.html
NETQUOTEVAR:ENDDISSEPARATOR
<TR>
  <TD ROWSPAN="2" VALIGN="TOP" ALIGN="CENTER">
    NETQUOTEVAR:PRODUCTIMAGE
  </TD>
  <TD COLSPAN="2" VALIGN="TOP" ALIGN="LEFT">
    <Actinic:PRODUCT
REF="NETQUOTEVAR:ACTUALPRODUCTREF"/>
    <A NAME="NETQUOTEVAR:PRODUCTANCHOR"><FONT
FACE="ARIAL" SIZE="+1"><B>
<!-- SEARCHAID1 -->
NETQUOTEVAR:PRODUCTNAME
<!-- SEARCHAID2 --></B></FONT></A>
<FONT FACE=ARIAL
SIZE=-1>NETQUOTEVAR:PRODUCTREF
```

Dans ce cas, il vous suffit de localiser le code « NETQUOTEVAR:PRODUCTNAME » (qui appelle le nom du produit à partir de la base de données Catalog). Il est entouré de balises HTML indiquant au navigateur comment afficher le nom de produit. Il est possible d'ajouter des balises italiques <I></I> pour mettre tous les en-têtes de produits en caractères italiques dans le catalogue.



Cet exemple, bien que simple, démontre clairement comment personnaliser de cette façon tous les aspects des polices, des images, du panier d'achat et de l'agencement en général.

Remarque :

Faites une copie de sauvegarde de tous les fichiers à modifier.

N'utilisez PAS Word, pas plus qu'un éditeur HTML, pour ouvrir le fichier HTML sous peine de corrompre le fichier.

N'essayez PAS d'exécuter cette opération sans être familiarisé avec le langage HTML et sa modification, et sans être disposé à prendre le temps de comprendre le processus de génération du catalogue.

Une fois satisfait de la présentation visuelle de votre catalogue, vous pouvez le télétransmettre sur votre site Web de la manière habituelle.

Chapitre 3 : Conseils de développement

HTML imbriqué

Il est possible d'étendre les fonctionnalités d'Actinic Catalog/Business (pour ajouter par exemple du texte couleur) en insérant du code HTML brut entre parenthèses spéciales dans les descriptions de produits complètes :

!!< Code HTML ici >!!

Renseignements Produit

Section: papeterie

Référence: 11 Description Brève: Punaises

Prix: 2,50 F

Description Complète:

Un paquet de 50 punaises. Faciles à utiliser sur cartes, tableaux de liège, plannings etc.
!!<<H2> vous pouvez ajouter de l'HTML</H2>>!!

OK Annuler << Simple

La page qui en résulte est similaire à celle illustrée page suivante :

Punaises

Un paquet de 50 punaises. Faciles à utiliser sur cartes, tableaux de liège, plannings etc.

vous pouvez ajouter de l'HTML



Prix: 2,50 F H.T. (TVA à 19.6%)

Ajouter Au Chariot

Le code HTML imbriqué peut également être utilisé dans les messages de marketing, dans les panneaux d'information et dans bien d'autres en-têtes et messages d'invite.

Il est intéressant de noter qu'en vérifiant la zone « Supprimer HTML » d'un produit après avoir intégré du code HTML imbriqué dans sa description complète, seul le texte délimité par les balises du HTML intégré s'affiche sur les pages du catalogue en ligne. Cette option est réellement utile pour insérer divers éléments graphiques et contextuels dans les pages de votre catalogue.

Utilisation d'une image comme bouton d'ajout au panier

Au lieu d'utiliser le rectangle gris habituel comme bouton « d'ajout au panier d'achat », vous avez la possibilité d'utiliser une image de votre choix sur laquelle les utilisateurs devront cliquer pour sélectionner un produit.

Pour ce faire, ouvrez le fichier **Act_CartButton.html** et remplacez le code qu'il contient par :

```
<!-- Ce modèle est utilisé pour le bouton ajouter au panier. -->
```

```
<P><INPUT TYPE="IMAGE" SRC="NETQUOTEVAR:BUTTONLABEL.gif"
NAME="NETQUOTEVAR:BUTTONNAME">
```

```
<!-- Ce modèle est utilisé pour le bouton ajouter au panier. -->
```

Sélectionnez ensuite *Conception / Options / Défauts* et, dans le champ intitulé « *Ajouter au Panier* » *Libellé du Bouton*, entrez le nom du fichier GIF sans l'extension GIF ; par ex. pour « achat.gif », entrez simplement « achat ».

REMARQUE : le texte du champ « Bouton » (dans les détails de produit avancés) d'un produit doit être supprimé.

Utilisation d'images pour les boutons « Confirmer », « Paiement maintenant » et « Annuler »

Le modèle **Act_OrderDetail.html** du sous-répertoire « Actinic ecommerce v4\Formats\Themes\Framed'Origine » contient le code suivant :

```
<!-- Uncomment this to display confirm and cancel as images-->

<!--<INPUT TYPE=IMAGE VALUE="NETQUOTEVAR:CONFIRMLABEL"
NAME=ACTION_CONFIRM SRC="confirm.gif"
ALT="NETQUOTEVAR:CONFIRMLABEL" TITLE="NETQUOTEVAR:CONFIRMLABEL">--
>

<!--<INPUT TYPE=IMAGE VALUE="NETQUOTEVAR:BUYNOWLABEL"
NAME=ACTION_BUYNOW SRC="buy.gif" ALT="NETQUOTEVAR:ACTION_BUYNOW"
TITLE="NETQUOTEVAR:ACTION_BUYNOW">-->

<!--<INPUT TYPE=IMAGE VALUE="NETQUOTEVAR:CANCELLABEL"
NAME=ACTION_CANCEL SRC="cancel.gif" ALT="NETQUOTEVAR:CANCELLABEL"
TITLE="NETQUOTEVAR:CANCELLABEL">-->

<!-- Comment this out to display confirm and cancel as images-->

<INPUT TYPE=SUBMIT VALUE="NETQUOTEVAR:CONFIRMLABEL" NAME=ACTION>
<INPUT TYPE=SUBMIT VALUE="NETQUOTEVAR:BUYNOWLABEL" NAME=ACTION>
<INPUT TYPE=SUBMIT VALUE="NETQUOTEVAR:CANCELLABEL" NAME=ACTION>

<!-- End of section to comment out -->
```

Pour utiliser ce code, commencez par copier le modèle du répertoire « Framed'Origine » vers le répertoire « Site1 » ou répertoire équivalent. En réactivant les trois premières lignes du code et en désactivant les trois dernières, vous pourrez utiliser des images pour les boutons « Confirmer », « Paiement maintenant » et « Annuler » qui s'affichent lorsque vous ajoutez un produit à votre panier d'achat.

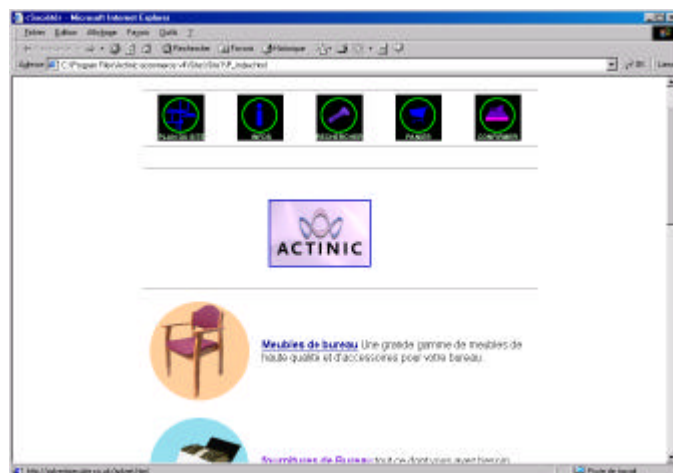
Les noms d'images dans cet exemple sont « confirm.gif », « buy.gif » et « cancel.gif », mais vous pouvez très bien adapter le code pour utiliser des noms d'images de votre choix.

Panneaux publicitaires

Pour placer un panneau supplémentaire au début de la page, vous pouvez créer une entrée de produit au-dessus de la section et lui donner une brève description de type « Panneau publicitaire ». Attribuez ensuite le nom du fichier GIF du panneau publicitaire à la valeur « Nom de Fichier Image » et ajoutez ce qui suit à la « Description complète ».

```
!!<
<TR><TD COLSPAN="3">
<A HREF="http://advertiserssite.co.uk/advert.html"><IMG
SRC="nom_du_fichier.gif"></A>
</TD></TR>
>!!
```

Activez la case à cocher *Cacher sur le Site Web* et désactivez la case *Commande en ligne possible*. Votre panneau publicitaire ressemblera à celui illustré page suivante :



Modification de la présentation des numéros de référence

Sélectionnez *Conception / Options / Avancé:Langage / Divers* et faites une recherche sur « (Réf) ».

La ligne « (Référence #s) » est surlignée.

« %s » est remplacé par le numéro de référence de votre produit.

Éditez le texte entourant « %s » pour modifier la présentation des numéros de référence produit en HTML.

Chargement des pages du catalogue sans images préchargées

L'un des moyens permettant d'accélérer le chargement des pages du catalogue consiste à les afficher initialement sans images pré-chargées. Ainsi, seul le texte est télétransmis. Les utilisateurs peuvent toutefois cliquer sur un bouton pour visualiser l'image appropriée.

Cette méthode a l'avantage d'accélérer considérablement votre site. Son inconvénient, c'est qu'elle masque les images de vos produits aux utilisateurs et risque ainsi de réduire les achats impulsifs.

Pour ajouter cette fonctionnalité à votre site, insérez la fonction de script suivante au début du fichier **Act_ProductBody.html**, juste au-dessous du commentaire « <!-- Insert HTML for the top of the product body --> »:

```
<SCRIPT language="JavaScript">

function NewWindow(sImageFile, sText, nHeight, nWidth) {
    window5=window.open("", "NewPopWindow",
        "toolbar=no,directories=no,menubar=no,scrollbars=no,width=" +
        (nWidth +
        50) + ",height=" + (nHeight + 100) + ",top=200,left=200");
    window5.document.write("<HTML><HEAD>");
    window5.document.writeln("<TITLE>" + sText + "</TITLE>");
```



```

        window5.document.writeln("</HEAD><BODY  BGCOLOR=FFFFFF>");
        window5.document.writeln("<CENTER>");
        window5.document.writeln("<FORM><INPUT  TYPE='button'
VALUE=Close onClick='window.close()'></FORM></CENTER>");
        window5.document.writeln("</BODY></HTML>");
        window5.document.close();
    }
</script>

```

Remplacez ensuite **Act_ProductImage.html** par ce qui suit :

```

<!-- This file is used to build the product image markup. -->
<INPUT TYPE="button" VALUE="View"
onclick="NewWindow('NETQUOTEVAR:IMAGEFILE',
'NETQUOTEVAR:ALTERNATETEXT',
NETQUOTEVAR:IMAGEHEIGHT, NETQUOTEVAR:IMAGEWIDTH);">
<!-- This file is used to build the product image markup. -->

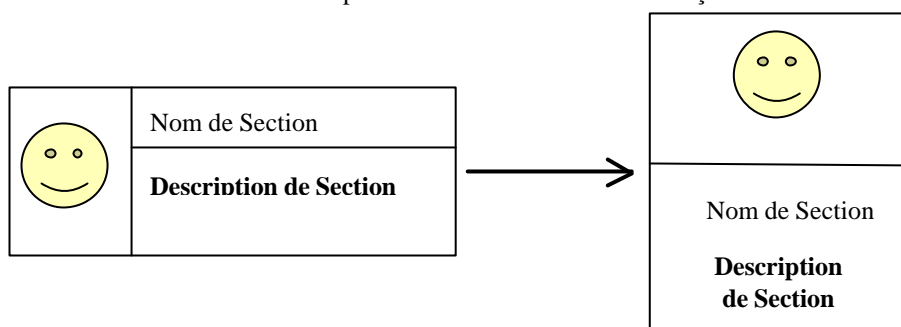
```

Remarque sur l'utilisation de JavaScript

Tout commentaire dans JavaScript doit commencer au début d'une ligne ou être précédé d'une tabulation. Un espace préalable ne suffit pas.

Modification de l'apparence des liens de section

L'exercice suivant va modifier la présentation des sections de la façon suivante :



1. Dans le Gestionnaire de Modèle, sélectionnez *Section / Sections enfant*.
2. Accédez à la ligne 5 et repérez le texte :

```
<TABLE BORDER="0" CELSPACING="0" CELLPADDING="10">
```

3. Ajoutez **WIDTH=250 HEIGHT=250** à la balise.

Elle doit maintenant se présenter comme suit :

```
<TABLE BORDER="0" CELSPACING="0" CELLPADDING="10" WIDTH=250  
HEIGHT=250>
```

4. Accédez ensuite à la ligne 9 et repérez le texte :

```
<TD ROWSPAN="2" ALIGN=LEFT VALIGN="TOP">
```

5. Supprimez le paramètre ROWSPAN="2" et remplacez ALIGN=LEFT par ALIGN=CENTER.

La ligne doit maintenant se lire <TD **ALIGN=CENTER** VALIGN="TOP">.

6. À la ligne 13, repérez le texte :

```
<TD ALIGN="LEFT" VALIGN="MIDDLE">
```

7. Modifiez-la pour obtenir :

```
</TR><TR><TD ALIGN="CENTER" VALIGN="TOP">
```

8. À la ligne suivante (ligne 14), repérez le texte :

```
<FONT FACE=ARIAL  
SIZE=+0><B>NETQUOTEVAR:SECTIONNAME</B></FONT>
```

9. Remplacez SIZE=+0 par SIZE=-1.

10. Ajoutez ensuite
 à la fin de la ligne (après).

11. À la ligne suivante (ligne 15), remplacez une nouvelle fois SIZE=+0 par SIZE=-1.

12. Enregistrez le modèle sous le nom Act_SectionLine2.html. Lors de l'enregistrement, assurez-vous de choisir « Tous les fichiers » plutôt que « Fichiers texte » dans le champ *Type*

13. Pour terminer, sélectionnez *Options de conception / Sections* et modifiez les champs *Nombre de Colonnes dans la Première Ligne* et *Nombre de Colonnes dans les Lignes Suivantes* pour leur donner la valeur « 2 ».

14. Affichez un aperçu de votre catalogue pour vérifier le résultat.

Mise en page des produits dans un tableau à cinq colonnes

La procédure décrite ci-dessous permet de modifier la mise en page des produits pour les afficher par lignes de 5 produits à la fois. Il s'agit d'un processus simple qui se contente de modifier deux modèles.

Pour commencer, vous devez modifier le modèle Act_ProductBody.html. Localisez la balise <TABLE> à mi-chemin dans le modèle et remplacez-la par les lignes de code suivantes :

```
-----  
<TABLE WIDTH="500" COLS="5" BORDER="0" CELLPADDING="10"  
CELLSPACING="0">  
  
<!-- Ensure that we get a consistent column width -->  
<TR><TD WIDTH=100></TD><TD WIDTH=100></TD><TD WIDTH=100></TD><TD  
WIDTH=100></TD><TD WIDTH=100></TD></TR>  
  
NETQUOTEVAR:PRODUCTBULK  
  
</TABLE>
```

Les modifications sont les suivantes :

1. COLS="3" a été remplacé par COLS="5"
2. Le code de ligne de tableau contient maintenant 5 cellules au lieu de 3 et chacune des cellules a une largeur de 100 pixels plutôt que la largeur standard de 160 pixels.

À noter que, de ce fait, les images de vos produits ne doivent maintenant pas dépasser une largeur de 100 pixels maximum, au lieu des 160 pixels standard.

Vous devez maintenant modifier le modèle Act_ProductLine.html. Pour ce faire, copiez simplement le texte suivant dans le Bloc-notes et enregistrez-le dans votre répertoire de site sous le nom Act_ProductLine5.html.

<!-- Insert HTML for the top of the individual product -->
NETQUOTEVAR:ENDSEPARATOR
<TR>
<TD VALIGN="TOP">
 NETQUOTEVAR:PRODUCTIMAGE

 <Actinic:PRODUCT REF="NETQUOTEVAR:ACTUALPRODUCTREF" />
 <FONT FACE="ARIAL"
SIZE="+1"><!-- SEARCHAID1 -->NETQUOTEVAR:PRODUCTNAME<!--
SEARCHAID2 -->
 NETQUOTEVAR:PRODUCTREF

NETQUOTEVAR:PRODUCTDESCRIPTION

NETQUOTEVAR:PRODUCTBEGINLINKNETQUOTEVAR:PRODUCTLINKTEXTN
ETQUOTEVAR:PRODUCTENDLINK

NETQUOTEVAR:PRODUCTPRICE

<Actinic:ACTIONS><FONT
FACE=ARIAL>NETQUOTEVAR:ADDTOCARTBUTTON</Actinic:ACTIONS>
</TD>
NETQUOTEVAR:NEXT
<!-- Next product in the template starts here -->
NETQUOTEVAR:ENDSEPARATOR
<TD VALIGN="TOP">
 NETQUOTEVAR:PRODUCTIMAGE

 <Actinic:PRODUCT REF="NETQUOTEVAR:ACTUALPRODUCTREF" />
 <FONT FACE="ARIAL"
SIZE="+1"><!-- SEARCHAID1 -->NETQUOTEVAR:PRODUCTNAME<!--
SEARCHAID2 -->
 NETQUOTEVAR:PRODUCTREF

NETQUOTEVAR:PRODUCTDESCRIPTION

NETQUOTEVAR:PRODUCTBEGINLINKNETQUOTEVAR:PRODUCTLINKTEXTN
ETQUOTEVAR:PRODUCTENDLINK

NETQUOTEVAR:PRODUCTPRICE

```

        <BR><Actinic: ACTIONS><FONT
FACE=ARIAL>NETQUOTEVAR:ADDTOCARTBUTTON</FONT></Actinic: ACTIONS>
    </TD>

    NETQUOTEVAR:NEXT

    <!-- Next product in the template starts here -->
    NETQUOTEVAR:ENDSEPARATOR

    <TD VALIGN="TOP">

        NETQUOTEVAR:PRODUCTIMAGE<BR>

        <Actinic:PRODUCT REF="NETQUOTEVAR:ACTUALPRODUCTREF" />

        <A NAME="NETQUOTEVAR:PRODUCTANCHOR"><FONT FACE="ARIAL"
SIZE="+1"><B><!-- SEARCHAID1 -->NETQUOTEVAR:PRODUCTNAME<!--
SEARCHAID2 --></B></FONT></A>

        <FONT FACE=ARIAL SIZE=-1>NETQUOTEVAR:PRODUCTREF

        <BR>NETQUOTEVAR:PRODUCTDESCRIPTION

        <BR>NETQUOTEVAR:PRODUCTBEGINLINKNETQUOTEVAR:PRODUCTLINKTEXTN
ETQUOTEVAR:PRODUCTENDLINK

        <BR><B>NETQUOTEVAR:PRODUCTPRICE</B></FONT>

        <BR><Actinic: ACTIONS><FONT
FACE=ARIAL>NETQUOTEVAR:ADDTOCARTBUTTON</FONT></Actinic: ACTIONS>
    </TD>

    NETQUOTEVAR:NEXT

    <!-- Next product in the template starts here -->
    NETQUOTEVAR:ENDSEPARATOR

    <TD VALIGN="TOP">

        NETQUOTEVAR:PRODUCTIMAGE<BR>

        <Actinic:PRODUCT REF="NETQUOTEVAR:ACTUALPRODUCTREF" />

        <A NAME="NETQUOTEVAR:PRODUCTANCHOR"><FONT FACE="ARIAL"
SIZE="+1"><B><!-- SEARCHAID1 -->NETQUOTEVAR:PRODUCTNAME<!--
SEARCHAID2 --></B></FONT></A>

        <FONT FACE=ARIAL SIZE=-1>NETQUOTEVAR:PRODUCTREF

        <BR>NETQUOTEVAR:PRODUCTDESCRIPTION

        <BR>NETQUOTEVAR:PRODUCTBEGINLINKNETQUOTEVAR:PRODUCTLINKTEXTN
ETQUOTEVAR:PRODUCTENDLINK

        <BR><B>NETQUOTEVAR:PRODUCTPRICE</B></FONT>

        <BR><Actinic: ACTIONS><FONT
FACE=ARIAL>NETQUOTEVAR:ADDTOCARTBUTTON</FONT></Actinic: ACTIONS>
    </TD>

    NETQUOTEVAR:NEXT

    <!-- Next product in the template starts here -->
    NETQUOTEVAR:ENDSEPARATOR

    <TD VALIGN="TOP">

        NETQUOTEVAR:PRODUCTIMAGE<BR>

```

```

        <Actinic:PRODUCT REF="NETQUOTEVAR:ACTUALPRODUCTREF" />

        <A NAME="NETQUOTEVAR:PRODUCTANCHOR"><FONT FACE="ARIAL"
SIZE="+1"><B><!-- SEARCHAID1 -->NETQUOTEVAR:PRODUCTNAME<!--
SEARCHAID2 --></B></FONT></A>

        <FONT FACE=ARIAL SIZE=-1>NETQUOTEVAR:PRODUCTREF

        <BR>NETQUOTEVAR:PRODUCTDESCRIPTION

        <BR>NETQUOTEVAR:PRODUCTBEGINLINKNETQUOTEVAR:PRODUCTLINKTEXTN
ETQUOTEVAR:PRODUCTENDLINK

        <BR><B>NETQUOTEVAR:PRODUCTPRICE</B></FONT>

        <BR><Actinic:ACTIONS><FONT
FACE=ARIAL>NETQUOTEVAR:ADDTOCARTBUTTON</FONT></Actinic:ACTIONS>

    </TD>

</TR>

NETQUOTEVAR:NEXT

----- 8< -----

```

Pour utiliser correctement ce nouveau modèle dans chaque section du magasin en ligne, vous devez créer plusieurs instances de ce fichier, une pour chaque section à organiser en cinq colonnes, et les enregistrer sous des noms légèrement différents.

À titre d'exemple, si vous avez 4 sections dont les produits doivent être organisés en cinq colonnes, créez quatre fichiers de type Act_ProductLine5_1.html, Act_ProductLine5_2.html, Act_ProductLine5_3.html et ActProductLine5_4.html.

Pour terminer, accédez à l'onglet « Présentation » de chaque section utilisant ces nouveaux modèles et sélectionnez un modèle différent pour chaque section dans le champ « Modèle HTML Produit par Défaut ».

Il est nécessaire de créer plusieurs modèles dans la mesure où Actinic Catalog/Business (par défaut) reprend toujours les opérations au point où il les a interrompues dans le modèle à la mise en page d'une nouvelle section. Autrement dit, si la dernière ligne de votre première section contient trois produits, la première ligne de la section suivante en contiendra deux. La méthode à multiples modèles évite ce problème.

Actinic Catalog/Business et les frames

Pour placer les icônes de navigation dans un frame en haut de l'écran (plutôt que du côté gauche), vous devez activer le mode frames dans le catalogue et :

- modifier le modèle d'ensemble de frames
- modifier le modèle qui met en page les icônes de navigation.

Pour modifier le modèle d'ensemble de frames :

1. Sélectionnez *Autres Pages / Ensemble de frames* dans le Gestionnaire de Modèle.
2. Accédez à la ligne 13 et remplacez COLS=130 , * par ROWS=130 , *.
3. Fermez le modèle et accédez à *Barre de nav frame*.
4. Accédez à la ligne 10 et supprimez <td valign=top> du code.
5. Accédez ensuite à la ligne 13 et supprimez </td>.
6. Supprimez également le code
 à la ligne 9.

Cette opération est nécessaire parce que, par défaut, toutes les icônes de navigation d'un frame sont placées dans une cellule de tableau, les unes au-dessous des autres. Nous allons donc placer chaque icône de navigation dans une cellule individuelle (connectée horizontalement) pour la barre de navigation normale.

7. Enregistrez ce modèle, fermez-le et sélectionnez *Principal / Article nav. Frame*.
8. Ajoutez `<td>` au début du modèle et `</td>` à la fin.
9. Affichez un aperçu de votre catalogue pour vérifier le résultat.

Exécution d'Actinic Catalog/Business dans des frames

Si vous vous contentez de parcourir des produits, Actinic Catalog/Business tournera sans aucun problème dans un ensemble de frames créé à l'aide d'une autre application. Des problèmes potentiels risquent toutefois de survenir au stade du règlement pendant l'étape de confirmation.

- 1) Lorsque vous utilisez le cryptage intégré d'Actinic, l'applet Java contrôlant le chiffage n'est pas à son aise dans un frame.

D'un point de vue technique, le problème vient du fait que le résultat d'une opération Java (par ex. activation du bouton « Précédent », « Annuler » ou « Terminer » dans l'applet) ne peut pas être affiché dans un frame. L'ensemble de frames est alors perdu.

- 2) Avec un fournisseur de services de règlement, vous êtes normalement transféré sur un serveur sécurisé pour effectuer le règlement. Si cette transition est effectuée dans un ensemble de frames, l'icône du serveur sécurisé (cadenas ou clé en or) n'apparaît pas dans la fenêtre de navigation.

Le meilleur moyen d'éviter ces complications consiste à activer la case à cocher *Aucun Frame dans Page « Confirmation »* à l'aide des options *Conception / Options / Options*. Ainsi, les frames seront délibérément supprimés au début la phase de confirmation.

Dans le champ *URL pour Confirmation de Commande Terminée et Abandonnée*, vous pouvez ensuite entrer l'URL du document de votre ensemble de frames. Si un utilisateur essaie ensuite de mettre fin à la confirmation pour quelque raison que ce soit, l'ensemble de frames sera restauré.

Inclusion de vos propres variables

Actinic Catalog/Business permet aux utilisateurs avancés du logiciel de définir leurs propres propriétés supplémentaires pour un produit ou une section, puis d'assigner des valeurs à ces propriétés, et ce pour chaque produit.

En sélectionnant *Avancé | Définir Propriétés Personnalisées*, vous pouvez créer des propriétés personnalisées à utiliser dans votre catalogue en ligne. Un « nom de propriété personnalisée » est attribué à chaque nouvelle propriété créée par Actinic. Il s'agit du nom de la propriété converti en majuscules et dont les caractères spéciaux (`/`, `?`, `*` etc.) sont remplacés par des traits de soulignement (`_`). Ce nom de propriété personnalisée doit être utilisé dans le code HTML.

Vous pouvez ensuite attribuer des valeurs aux propriétés personnalisées dans l'onglet *Propriétés* de toute section ou produit, ainsi qu'au premier niveau du catalogue.

En attribuant une valeur à une propriété personnalisée au niveau du produit, vous pouvez faire apparaître cette propriété en HTML en ajoutant une variable de type :

CUSTOMVAR:CUSTOM_PROPERTY_NAME

dans `Act_ProductLine.html` ou tout autre fichier modèle HTML de produit.

Vous pouvez également ajouter une propriété personnalisées dans l'onglet *Propriétés* de toute section. Cette action vous permettra d'ajouter une variable CUSTOMVAR pour cette propriété personnalisée dans le modèle HTML `Act_SectionLine` utilisé par cette section. Vous pouvez aussi

l'ajouter aux modèles HTML de ligne de produit ou de ligne de section utilisés par des produits ou sous-produits dans la section en question.

Pour terminer, en attribuant une valeur à une propriété personnalisée au premier niveau du catalogue en ligne, vous pouvez ajouter la variable CUSTOMVAR appropriée à tout modèle de ligne de section ou de produit utilisé par une autre section ou un autre produit dans l'ensemble du catalogue. Vous pouvez également ajouter la variable CUSTOMVAR dans Act_CatalogBody.html.

Inclusion d'autres fichiers avec CUSTOMVAR

En activant la case à cocher « Nom de Fichier » de l'onglet *Propriétés*, le contenu du champ « Valeur » est traité de la même manière que le champ « Nom de Fichier Image ». Autrement dit, Actinic le traite à la manière d'un fichier qui doit être télétransmis dans le répertoire du catalogue en ligne sur la machine locale. Les informations de répertoire dans ce champ doivent être un emplacement de fichier absolu ou relatif au répertoire « Site1 » (ou équivalent).

Cette valeur peut être incluse dans le code HTML au moyen d'une instruction semblable à la suivante :

```
<IMG SRC="CUSTOMVAR:CUSTOM_PROPERTY_NAME">
```

Vous pouvez également activer la case à cocher « Utilise le Contenu du Fichier ». Remplacez une variable CUSTOMVAR du code HTML par le contenu du fichier spécifié dans le champ « Valeur » dans le code HTML. N'oubliez pas que le format des données dans le fichier doit être compatible avec le code HTML (c'est-à-dire du texte).

Remarque :

Vous pouvez également inclure le contenu d'autres fichiers à l'aide d'une commande similaire à la suivante dans tout modèle HTML.

```
NETQUOTEVAR:INCLUDE nom_de_fichier.html.
```

Un exemple est illustré au début du fichier Act_ProductLine.html.

Types de fichiers pris en charge

Si la modification des modèles pour créer un « look and feel » spécifique exige l'utilisation d'autres fichiers ou images, ils sont télétransmis automatiquement à condition d'être référencés dans un modèle. Le processus de télétransmission analyse tous les modèles à la recherche des fichiers spécifiés sous la forme **SRC="fichier.ext"** et les télétransmet.

Les types de fichiers suivants sont pris en charge par Actinic Catalog/Business. Les extensions de fichier ne tiennent pas compte des majuscules et des minuscules. Tous les noms de fichier doivent être uniques dès lors que le site Web se trouve dans un répertoire plat. À noter que lorsqu'un champ de l'écran de configuration Catalog/Business exige un fichier image, seuls les formats .jpg et .gif sont pris en charge.

La liste finalisée est la suivante :

- Archives (*.cab, *.class, *.gz, *.hqx, *.tar, *.z, *.zip)
- Audio (*.aif, *.aifc, *.aiff, *.au, *.mid, *.wav)
- Fichiers Catalogue (*.cat, *.err, *.fil, *.inf, *.occ, *.ord)
- Documents (*.csv, *.doc, *.pdf, *.rtf, *.txt, *.uue)
- Images (*.bmp, *.gif, *.jif, *.jpe, *.jpeg, *.jpg, *.pic, *.pjpeg, *.pjp, *.png, *.tga, *.tif, *.tiff, *.xbm, *.xpm)
- Vidéo : MPEG (*.m1v, *.mp2, *.mp2v, *.mp3, *.mpa, *.mpe, *.mpeg, *.mpoga, *.mpg, *.mpv2, *.mpv)
- Vidéo : Divers (*.avi, *.mov, *.moov, *.mov qt, *.qt, *.vdo)
- Pages Web (*.css, *.htm, *.html, *.shtml, *.vrm, *.php, *.php3)

Chapitre 4 : Conseils de développement

Modification de la destination du bouton « terminé » de confirmation

À la fin de la phase de paiement, un reçu est présenté au client. Au bas du reçu figure le bouton « Terminé » qui vous ramène à la page de départ du catalogue (normalement « index.html »). Il est toutefois possible de personnaliser ce bouton pour lui donner une autre destination.

Pour ce faire, ouvrez le modèle **Act_Order04.html**. Repérez la ligne suivante ou une ligne similaire au bas de la page :

```
<INPUT TYPE=HIDDEN NAME=HOME VALUE="NETQUOTEVAR:HOME" >
```

Modifiez-la comme suit :

```
<!-- NETQUOTEVAR:HOME -->
```

```
<INPUT TYPE=HIDDEN NAME=HOME VALUE="fichier html" >
```

La seule restriction concerne le fichier HTML référencé qui **doit** figurer dans le répertoire du catalogue sur le site Web. Les références absolues et les URL ne fonctionnent pas.

Conversion d'une image de produit en hyperlien

Si les clients veulent pouvoir cliquer sur l'image d'un produit pour afficher une image de plus grande taille ou accéder à une page d'informations complémentaires, procédez comme suit.

1. Dans la boîte de dialogue *Renseignements Produit*, indiquez l'adresse de l'image de plus grande taille ou de la page d'informations complémentaires dans le champ *Fichier/URL*. Le contenu du champ *Texte de Lien d'Information* n'a pas d'importance mais le champ doit obligatoirement être rempli.
2. Ouvrez le fichier *Act_ProductLine.html* et repérez la ligne :

```
NETQUOTEVAR:PRODUCTBEGINLINKNETQUOTEVAR:PRODUCTLINKTEXTNETQUOTEVAR:PRODUCTENDLINK
```
3. Surlignez `NETQUOTEVAR:PRODUCTBEGINLINK` (première partie de l'expression). Il s'agit du signet qui devient `` à la génération des pages.
4. Coupez `NETQUOTEVAR:PRODUCTBEGINLINK` dans le Presse-papiers.
5. Collez-le juste avant `NETQUOTEVAR:PRODUCTIMAGE`.
6. Surlignez ensuite `NETQUOTEVAR:PRODUCTENDLINK` (la fin de l'expression) et coupez cette partie dans le Presse-papiers. Il s'agit du signet qui devient `` à la génération des pages.

7. Collez-le juste après `NETQUOTEVAR : PRODUCTIMAGE`.
8. Désactivez ensuite `NETQUOTEVAR : PRODUCTLINKTEXT` en ajoutant des balises `<!--` et `-->` de part et d'autre.
9. La ligne doit maintenant se présenter comme suit : `<!--
NETQUOTEVAR : PRODUCTLINKTEXT -->`

Les balises hyperliens qui entourent le texte du lien d'information entourent maintenant l'image du produit. De ce fait, lorsqu'un utilisateur clique sur l'image du produit dans les pages générées, il accède à la destination spécifiée par le champ *Fichier/URL*.

Utilisation des propriétés personnalisées pour intégrer des fenêtres contextuelles JavaScript dans votre magasin

Avec cette technique, lorsqu'un utilisateur clique sur une image de produit, une nouvelle fenêtre contenant une page d'informations complémentaires, une image de plus grande taille, etc. s'affiche.

Pour commencer, vous devez définir une fonction dans les en-têtes HTML de chaque fichier du magasin pour contrôler les fenêtres contextuelles. Pour ce faire, ouvrez `Act_Primary.html` (bouton « Primaire » dans l'onglet « Principal » du Gestionnaire de Modèle) et insérez le code suivant entre les balises `<HEAD></HEAD>` :

```
<script language="JavaScript"><!--// beginning of Javascript
script
function popUp(url) {
    window.open(url, 'newwindow',
'width=620,height=510,menubar=off,directories=off,toolbar=off');
}
// end of script --></script>
```

Fermez ensuite le modèle, enregistrez-le et sélectionnez « Avancé | Définir Propriétés Personnalisées ». Créez deux nouvelles propriétés : l'une nommée « PopUp » et l'autre « URL ».

Créez un nouveau document de texte contenant le texte suivant dans le Bloc-notes :

```
<A
HREF=" javascript:popUp( 'CUSTOMVAR:URL' )">NETQUOTEVAR:PRODUCTIMAGE<
/A>
```

Enregistrez ce fichier dans votre répertoire de site courant (normalement appelé « Site1 ») sous le nom « popup.txt ».

Double-cliquez sur « l'icône de catalogue » de niveau supérieur (au sommet de l'explorateur de catalogue) et accédez à l'onglet « Propriétés ». Spécifiez une nouvelle valeur de propriété personnalisée à l'aide des paramètres suivants :

Propriété	PopUp
Valeur	popup.txt
Utiliser comme CUSTOMVAR (Actinic Business uniquement)	coché

Nom de Fichier	coché
Utilise le Contenu de Fichier	coché

Ouvrez ensuite « Act_ProductLine.html » et remplacez

NETQUOTEVAR:PRODUCTIMAGE

par

CUSTOMVAR:POPUP

Vous pouvez ensuite accéder à chacun des produits (ou sections) et spécifier une valeur « d'URL ». Il s'agit des données (adresse Web/image de plus grande taille/page d'informations complémentaires, etc.) qui s'affichera dans la nouvelle fenêtre lorsqu'un utilisateur cliquera sur l'image du produit.

Remarque :

Si vous ne voulez pas utiliser d'images de produits, remplacez simplement « NETQUOTEVAR:PRODUCTIMAGE » par « Cliquez ici » ou un message de ce type dans popup.txt. Vous devrez quand même insérer CUSTOMVAR:POPUP dans Act_ProductLine.html, sans remplacer toutefois NETQUOTEVAR:PRODUCTIMAGE. Vous pouvez même définir une nouvelle propriété personnalisée appelée, par exemple, « Texte à cliquer » pour attribuer un texte différent sur lequel l'utilisateur devra cliquer pour chaque produit.

Configuration du catalogue pour recevoir des donations

Vous avez la possibilité de configurer Actinic Catalog/Business pour recevoir uniquement des dons de charité en procédant comme suit :

- 1) Attribuez un prix de 1 euro à un produit de la première page. Ce produit est nommé « Don à untel ».
- 2) Modifiez le libellé du bouton avec « Don immédiat ».
- 3) Dans **Act_ProductLine.html**, remplacez toutes les instances de
NETQUOTEVAR:PRODUCTPRICE
par
<!-- NETQUOTEVAR:PRODUCTPRICE --> .
- 4) Dans *Conception / Options / Avancé : Langage / Divers*, remplacez « Quantité: » par « Montant de votre don (euros) ? »
- 5) Dans *Conception / Options / Avancé : Langage / Divers*, remplacez « Confirmer » par « Don de ce montant ».
- 6) Dans *Paramètres Commerciaux / Expédition*, vérifiez qu'aucun frais d'expédition n'a été spécifié.

- 7) Dans *Conception / Options / Confirmation / Adresse de Facturation*, demandez uniquement le nom, le numéro de téléphone et l'adresse de messagerie de l'utilisateur. Remplacez « Adresse de facturation » par « Adresse du donataire ».
- 8) Remplacez « Si vous voulez expédier l'achat à une adresse différente de l'adresse de facturation, cochez cette case. » par « Pour ajouter votre nom à notre liste de mailing, cochez cette case ».
- 9) Dans *Adresse de livraison*, remplacez « Adresse de livraison » par « Informations de contact ».
- 10) N'ajoutez pas de champs sous *Informations Générales*.

Ajout de nouvelles conditions générales

Si vous ne renseignez pas tous les champs dans *Paramètres Commerciaux / Conditions Générales*, les en-têtes correspondants (par ex. « Conditions de versement ») n'apparaissent pas en HTML. Si vous préférez toutefois ajouter vos propres conditions, vous pouvez entrer le texte requis dans un panneau inutilisé et modifier simplement la présentation du titre dans le code HTML.

Pour ce faire, sélectionnez *Avancé: Langage / Divers* dans *Options de conception* et recherchez l'en-tête à modifier.

Ajout d'options de paiement

Vous pouvez également utiliser cette méthode pour modifier la présentation d'un mode de paiement existant pour ajouter le vôtre. Par exemple, pour remplacer « Facture avec Commande » par « À l'avance », vous devez procéder de la manière suivante.

Pour commencer, activez « Facture avec Commande » comme option de paiement. Puis, dans *Conception / Options / Avancé:Langage / Panier/Reçu* et *Conception / Options / Avancé:Langage / Divers*, remplacez « Facture avec Commande » par « À l'avance » par exemple.

Ainsi, pendant la phase de confirmation, les clients disposeront d'une possibilité de règlement « À l'avance » dans les options de règlement. Elle s'affichera aussi correctement sur le reçu.

Modification de la présentation des numéros de référence

Sélectionnez *Conception / Options / Avancé:Langage / Divers* et faites une recherche sur « (Réf) ».

La ligne « (Référence #%) » est surlignée.

À la génération des pages, « %s » est remplacé par le numéro de référence de votre produit. Pour modifier la présentation de vos numéros de référence produit en HTML, il vous suffit de modifier le texte entourant « %s ».

Zone « Autres Infos » de plus grande taille

Par défaut, les clients ne disposent que d'une simple ligne de texte pour répondre à une question « Autres Infos » en ligne. Il est possible d'éditer Perl pour fournir une « zone de texte » plutôt qu'une simple ligne. Pour ce faire :

ouvrez *ShoppingCart.pl* (dans le répertoire du site courant) et remplacez les lignes suivantes :

```
$sLine .= "<INPUT TYPE=TEXT NAME=INFOINPUT SIZE=60  
MAXLENGTH=1000>\n"; # add the text field to the list
```

par :

```
$sLine .= "<TEXTAREA NAME=INFOINPUT COLS=60  
ROWS=10></TEXTAREA>\n";      # add the textarea field to the list
```

Utilisation du fichier referrer.pl

Un fichier Perl supplémentaire, nommé `referrer.pl`, est disponible dans le programme d'installation. Il vous permet de connaître les sites que vos clients ont consultés pour arriver au vôtre. Il fonctionne en créant une chaîne de texte sous forme de cookie dans le navigateur du client s'il clique sur un type spécifique d'hyperlien. Si le client passe une commande, la chaîne de texte est incluse dans la commande.

Ce fichier est destiné principalement aux usages suivants :

- Si vous disposez de plusieurs liens sur différents sites Web désignant le même magasin, vous pouvez déterminer le pourcentage de vos activités provenant de chacun de ces liens en leur attribuant tous une chaîne de texte différente.
- Si vous avez plusieurs liens désignant votre catalogue à partir de différents endroits sur votre site Web, vous pouvez vérifier la partie de votre site Web la plus fortement empruntée pour se rendre à votre magasin en attribuant une chaîne de texte différente à chaque lien.

Une fois qu'une commande a été télétransmise, la chaîne de texte du cookie apparaît dans un champ nommé `sUserDefinedGeneral` dans la table « Order » d'`ActinicCatalog.mdb`. En modifiant le message Définissables par l'utilisateur 3 dans Conception | Options | Confirmation | Informations Générales, vous pouvez faire apparaître la chaîne de texte générée par `referrer.pl` dans les journaux de transactions (au format « Referrer: <chaîne de texte> »).

Le format d'un appel `referrer.pl` est le suivant :

```
http://www.monserveur.com/cgi-bin/referrer.pl?SOURCE=<chaîne de  
texte>&DESTINATION=<page HTML du catalogue>&PATH=<chemin de cgi-  
bin vers catalogue>&BASEURL=<URL du répertoire de catalogue>
```

où :

<chaîne de texte> est le nom du renvoi « referrer » (chaîne de texte indiquant que la personne a cliqué sur cet hyperlien).

<page HTML du catalogue> est la page du catalogue à laquelle vos client doivent arriver (normalement `index.html`).

<chemin de cgi-bin vers le catalogue> est le chemin du répertoire cgi-bin vers le répertoire du catalogue (comme indiqué dans l'onglet Réseau des Préférences).

<URL du répertoire de catalogue> est l'URL du répertoire de catalogue (par ex. `http://www.monserveur.com/acatalog/`)

Remarque

Vous êtes libre d'utiliser toute valeur de votre choix à condition de respecter la norme x-www-form-urlencoded (%XX où XX est le code hexadécimal des caractères spéciaux comme les espaces, , & , ?, etc.). La chaîne de texte est limitée à 255 caractères.

Par exemple, <http://www.myserver.com/acatalog/> devient:
`http%3a%2f%2fwww%2emyserver%2ecom%2facatalog%2f`

Seule la version 3.10 d'Actinic Catalog prend en charge les quatre valeurs. La version précédente prend uniquement en charge la SOURCE et la DESTINATION.

Personnalisation de referrer.pl

`Referrer.pl` doit être modifié manuellement pour fonctionner avec votre site Web.

1. Localisez le script `referrer.pl` dans votre répertoire de travail courant Actinic Catalog/Business (normalement « Site1 »)
2. Modifiez le fichier à l'aide du « Bloc-notes »
3. Spécifiez le chemin d'accès au shell Perl au lieu de « `NETQUOTEVAR:PERLPATH` ». Il peut être déterminé en sélectionnant « Avancé | Configuration réseau ».
4. Spécifiez le nom du programme Actinic au lieu de « `NETQUOTEVAR:ACTINICPACKAGE` » (généralement « `a100000X` » sans les parenthèses et en remplaçant X par votre numéro d'ID de script CGI).
5. Transférez manuellement `referrer.pl` dans le répertoire `cgi-bin` par FTP et définissez les permissions correctes (755) s'il s'agit d'un serveur UNIX. Certains serveurs exigent également que leurs extensions de script CGI soient renommées en « `.cgi` ».

Prise en charge d'un programme affilié dans Actinic Catalog/Business

Il est possible d'ajouter du code dans la page de reçu d'Actinic Catalog/Business pour prendre en charge un programme affilié. Le code est généralement spécifié par le programme affilié. En voici toutefois un exemple type :

```
<IMG SRC="https://www.server.com/log.cgi?amount=[order-amount-here]&orderid=[order-id-here]">
```

En transformant ce code en ligne pouvant être utilisée dans Catalog/Business, vous obtenez :

```
<IMG SRC="https://www.server.com/log.cgi?amount=NETQUOTEVAR:MYORDERTOTAL&orderid=NETQUOTEVAR:THEORDERNUMBER">
```

Les variables NETQUOTEVAR à la disposition d'un programme affilié de ce type sont les suivantes :

NETQUOTEVAR:THEORDERNUMBER - numéro de commande (existant déjà dans les versions précédentes)

NETQUOTEVAR:FORMATTEDORDERTOTALHTML - total de la commande formaté dans la devise appropriée et codé pour un affichage HTML

NETQUOTEVAR:FORMATTEDORDERTOTALCGI - total de la commande formaté dans la devise appropriée et codé pour CGI

NETQUOTEVAR:ACTINICORDERTOTAL - total de la commande au format interne d'Actinic (nombre entier dans l'unité de devise de base)

NETQUOTEVAR:NUMERICORDERTOTALCGI - total de la commande partiellement formaté dans la devise appropriée et codé pour CGI. Cette valeur inclut des séparateurs décimaux et des milliers en excluant toutefois le symbole de devise.

Pour utiliser ces valeurs, insérez les variables appropriées dans `Act_Order04.html` et télétransmettez. Exemple de code :

```
Total: NETQUOTEVAR:FORMATTEDORDERTOTALHTML

<IMG SRC="https://www.server.com/log.cgi?amount=NETQUOTEVAR:ACTINICORDERTOTAL&orderid=NETQUOTEVAR:THEORDERNUMBER">

<IMG SRC="https://www.server.com/log.cgi?amount=NETQUOTEVAR:FORMATTEDORDERTOTALCGI&orderid=NETQUOTEVAR:THEORDERNUMBER">
```

```
<IMG
SRC="https://www.server.com/log.cgi?amount=NETQUOTEVAR:NUMER
ICORDERTOTALCGI&orderid=NETQUOTEVAR:THEORDERNUMBER">
```

Ce code va être étendu dans la page de réception. Exemple :

```
Total: &#163;481&#46;96
```

```
<IMG
SRC="https://www.server.com/log.cgi?amount=48196&orderid=GM0
3GNBW900028">
```

```
<IMG
SRC="https://www.server.com/log.cgi?amount=%a3481%2e96&order
id=GM03GNBW900028">
```

```
<IMG
SRC="https://www.server.com/log.cgi?amount=481&#46;96&orderi
d=GM03GNBW900028">
```

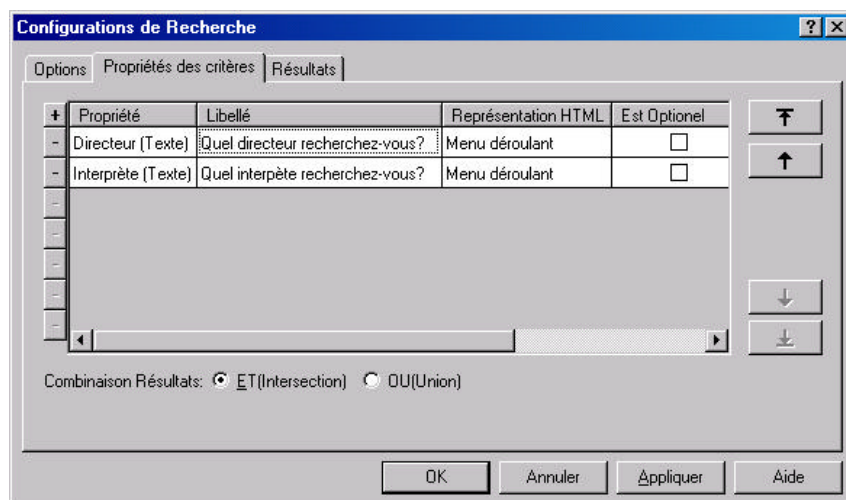
Configuration manuelle de la recherche avancée

Création de multiples outils de recherche

La recherche avancée d'Actinic Business est un outil puissant. Il existe toutefois une limite dans ce sens qu'Actinic Business ne génère qu'un seul formulaire de recherche pour une seule page de recherche. Cette limitation est particulièrement perceptible si vous disposez de deux types de produits différents dans votre catalogue en ligne et que vous avez besoin de rechercher individuellement chaque type de produit.

Pour générer vos propres formulaires de recherche, vous devez commencer par laisser à Actinic Business le soin d'aller automatiquement le plus loin possible. Supposons par exemple que votre catalogue en ligne contienne une section DVD et une section CD. Chaque DVD peut avoir une propriété « Directeur » et chaque CD une propriété « Interprète ».

Vous pouvez configurer l'onglet « Propriétés des critères » pour effectuer des recherches sur ces deux propriétés.



Cette option crée automatiquement une page de recherche correspondante.

Pour rechercher un produit saisissez les mots pour la recherche, la fourchette de prix, ou les deux ci-dessous. Les résultats seront affichés avec les liens au produit spécifié.

Recherche de mots	Fourchette de prix
<input type="text"/>	<input type="text" value="N'importe"/>
Recherche des produits contenant <input checked="" type="radio"/> tout <input type="radio"/> N'importe des mots ci-dessus	
Quel directeur recherchez-vous?	
<input type="text" value="Baz Luhrmann"/>	
Quel interprète recherchez-vous?	
<input type="text" value="Bjork"/>	
<input type="button" value="Rechercher"/>	

Si vous télétransmettez ensuite ce catalogue (ou si vous accédez à *Avancé / Générer Site Web*), un fichier HTML nommé « **search.html** » et un fichier « **customsearch.fil** » sont générés dans votre répertoire Site1 (ou équivalent). Il s'agit des fichiers que vous devez personnaliser.

Pour terminer, accédez à *Paramètres de Recherche / Options* et désactivez la case à cocher *Catalogue gère la page de Recherche*. Ainsi, Actinic Business ne créera aucun autre fichier de page de recherche HTML ou customsearch.fil, même si vous modifiez les paramètres de recherche dans l'application. Vous pouvez ensuite personnaliser ces fichiers en fonction de vos besoins particuliers.

Édition du code HTML de la page de recherche

« Search.html » est désormais une page HTML complète et totalement fonctionnelle qui peut être ouverte dans tout éditeur HTML visuel comme « Dreamweaver ».

En ouvrant ce fichier à des fins de modification, veuillez tenir compte des points suivants :

Les balises <FORM></FORM> du formulaire de recherche sont situées sur la droite en haut et en bas de la page HTML. Par conséquent, si vous avez l'intention de créer de multiples formulaires de recherche sur la même page, vous devez copier et coller les balises <FORM METHOD=GET ACTION="http://localhost/cgi-bin/ss000045.pl" > et </FORM> pour entourer chaque formulaire HTML distinct.

Vous devez vous assurer que les éléments <INPUT TYPE=HIDDEN> éventuels sont correctement inclus dans chaque formulaire de recherche.

Vous pouvez commencer par réorganiser le code HTML pour créer un formulaire de recherche indépendant similaire au suivant :

```
<font face="arial" size="-1">What director are you looking for?</font>
<form method=GET action="http://localhost/cgi-bin/ss000045.pl" >
    <input type=HIDDEN name="PAGE" value="SEARCH">
    <select size="1" name="S_Director1_0">
        <option value="Baz Luhrmann" selected>Baz Luhrmann
        ...
        ...
        <option value="Stephen Spielberg">Stephen Spielberg
    </select>
    <input type=SUBMIT name=ACTION value="Search">
</form>
```


Notez qu'un fichier de saisie masqué est nécessaire pour permettre à Perl de traiter correctement le formulaire.

Édition des fichiers « customsearch.fil »

Cette recherche en ligne ne fonctionne pas encore parce qu'il nous reste à créer un fichier « customsearch.fil » réservé à l'utilisation de ce formulaire.

En ouvrant customsearch.fil dans Wordpad, vous obtenez un code comparable au suivant :

```
1
Price!PR
Text!SS!TB
And
Text Property!S_Director1_0
And
Text Property!S_Artist1_1
And
```

(Dans le Bloc-notes, les coupures de ligne sont représentées par des points noirs.)

Ce fichier indique à la fonction de recherche en ligne les valeurs à rechercher dans le catalogue et la façon de combiner les résultats.

Il peut être décomposé de la manière suivante :

Valeur	Ligne	Explication
1	Ligne 1	Indique le format du fichier. Le fichier doit systématiquement commencer par cette ligne.
Price!PR	Ligne 2	Indique que la recherche va être effectuée sur les champs de prix des produits. Cette ligne n'existe que si la recherche doit être effectuée sur les prix.
And	Lignes 4 , 6 et 8	Indique comment les différents champs de recherche doivent être combinés (intersection). Configurez cette valeur en choisissant « ET » ou « OU » dans l'onglet <i>Propriétés des critères</i> . Notez que « Et » et « Ou » indiquent comment la ligne de <i>précédente</i> doit être combinée avec les autres champs de recherche.
Text!SS!TB	Ligne 3	Indique que la recherche va examiner les descriptions complètes et abrégées à la recherche de mots clés. « SS » est le nom du champ de texte du mot clé, tandis que « TB » est le nom des cases d'option

		« combiner les mots clés avec ».
Text Property!Whatever	Lignes 5et& 7	<p>La première partie de cette commande désigne le type de données recherché. Il peut s'agir d'un des types suivants :</p> <ul style="list-style-type: none"> • Prix • Texte (recherche de mot clé uniquement) • Propriété de texte • Entier • Date <p>La seconde partie (« Whatever ») fait référence au nom de l'objet formulaire.</p>

Pour modifier le fichier « customsearch.fil » ci-dessus et lui permettre de fonctionner avec un formulaire en ligne qui recherche **uniquement** les « Directeurs », vous devez modifier la ligne suivante :

```
1
Text Property!S_Director1_0
```

Enregistrez ensuite le fichier sous un nom de style « customsearch2.fil ». Le nom de fichier **doit** respecter le format « customsearch#.fil ». Vérifiez qu'il n'existe pas de lignes vides au bas du fichier.

Pour obliger votre nouveau formulaire à rechercher ce fichier « customsearch#.fil », vous devez ajouter une ligne de code à l'outil d'interrogation sous la forme suivante :

```
<input type=HIDDEN name="SN" VALUE="#">
```

Où « # » est le numéro utilisé dans le fichier « customsearch#.fil ».

Si vous avez enregistré le fichier sous le nom « customsearch2.fil », le code de formulaire HTML dans la page de recherche se présente maintenant de la manière suivante :

```
<font face="arial" size="-1">What director are you looking for?</font>
<form method=GET action="http://localhost/cgi-bin/ss000045.pl" >
  <input type=HIDDEN name="PAGE" value="SEARCH">
  <input type=HIDDEN name="SN" VALUE="2">
    <select size="1" name="S_Director1_0">
      <option value="Baz Luhrmann" selected>Baz Luhrmann
      ...
      ...
      <option value="Stephen Spielberg">Stephen Spielberg
    </select>
  <input type=SUBMIT name=ACTION value="Search">
```

</form>

Pour permettre à Actinic Business de télétransmettre ce nouveau fichier, vous devez l'ajouter à la liste *Avancé / Fichiers Supplémentaires*.

Cette technique peut être étendue à la création de plusieurs pages de recherche ayant, chacune, un outil de recherche différent. N'oubliez pas d'ajouter les pages de recherche supplémentaires à la liste *Avancé / Fichiers Supplémentaires* pour les télétransmettre. Notez que Business ne lie pas automatiquement les pages de recherche personnalisées. Vous devez donc développer votre propre code HTML pour les inclure.

Regroupement de critères de recherche de différentes manières

Vous pouvez également modifier le fichier « customsearch.fil » pour joindre les critères de recherche de manières bien plus complexes. Par exemple, dans le cas d'un catalogue de films, vous pouvez donner aux utilisateurs le choix entre le directeur ou la vedette du film qu'ils recherchent, puis le style de film (suspense, comédie, etc.). Exemple : « Rechercher tous les films d'action avec Harrison Ford en vedette ou dirigés par Steven Spielberg ».

Si vous choisissez « Directeur », « Star » et « Genre » comme propriétés personnalisées et que vous configurez l'onglet *Propriétés des critères* pour pouvoir effectuer une recherche sur celles-ci, le fichier « customsearch.fil » généré se présente de la manière suivante :

```
1
Text!SS!TB
Text Property!S_Director1_0
And
Text Property!S_Star1_1
And
Text Property!S_Genre1_2
And
```

Ce fichier exécute quand même une recherche sur les mots clés et identifie uniquement les films contenant le directeur ET la vedette ET le style choisi. Vous pouvez rendre les champs « Directeur » et « Star » facultatifs (pour permettre une recherche sur l'un ou l'autre), mais vous ne pouvez pas effectuer une recherche sur le directeur OU la vedette en même temps, puis rechercher le style.

Vous avez toutefois la possibilité de modifier le fichier « customsearch.fil » pour le rendre comparable au suivant :

```
1
Text Property!S_Director1_0
Text Property!S_Star1_1
Or
Text Property!S_Genre1_2
And
```

Ce code supprime les références à la recherche de mots clés (pour vous permettre de supprimer la zone de recherche de mots clés de la page de recherche) et modifie la façon dont les propriétés de recherche sont combinées. En ligne, la recherche agit de la manière suivante sur ce fichier :

1. Elle voit tout d'abord la ligne 2 et identifie tous les films possédant le directeur choisi (par ex. Steven Spielberg). Elle en dresse la liste et l'enregistre en mémoire.
 2. Elle voit ensuite la ligne 3 et recherche tous les films avec la vedette choisie (par ex. Harrison Ford) et ajoute cette liste à la liste de directeurs qu'elle conserve en mémoire.
 3. Le « Ou » à la ligne 4 lui demande de regrouper les deux listes en une seule. Avec un « Et », la recherche ignorerait à ce stade tous les films avec Harrison Ford qui n'ont pas été dirigés par Steven Spielberg (et inversement).
 4. La recherche lit ensuite la ligne 5 et recherche tous les films de style approprié (par ex. Action), en dresse la liste et les enregistre dans sa mémoire.
 5. Le « Et » à la ligne 6 l'oblige à comparer tout d'abord la liste de style à la liste de directeurs et de vedettes en conservant les correspondances. Elle supprime tous les produits qui ne remplissent pas l'un ou l'autre des critères.
 6. Les produits correspondants aux critères requis sont ensuite affichés dans la page de résultats.
- N'oubliez pas que les opérateurs « Et » et « Ou » indiquent comment la ligne *précédente* doit être combinée avec les résultats obtenus jusqu'à présent.

Section B :

Manuel technique

Chapitre 5 : Fonctionnalités de gestion

Transfert d'un catalogue en ligne d'un PC à un autre

Pour faciliter le transfert d'un catalogue entier d'une installation Actinic vers une autre, une fonction « instantané » a été intégrée. Un instantané sauvegarde tous les fichiers et paramètres appropriés dans un fichier facilement transportable. Ces fichiers « instantanés » utilisent l'extension *.acd.

Pour prendre un instantané d'un catalogue, accédez à *Fichier / Instantané... / Exporter Site*. Vous serez ensuite guidé tout au long d'un assistant qui vous aidera à sauvegarder dans un seul fichier les paramètres pertinents de votre site actif. Il pourra alors être installé sur une deuxième machine en sélectionnant *Fichier / Instantané... / Importer Site* sur la seconde machine.

Notez que pour pouvoir importer correctement le site sur la seconde machine, le site dans lequel vous importez l'instantané doit disposer d'une licence avec la même clé que celle utilisée pour le fichier exporté.

Envoi sur une machine et réception sur une autre

En activant une des cases à cocher *Permettre sur ce PC*: (sous *Paramètres Commerciaux / Options*), vous pouvez spécifier si une machine particulière doit être utilisée uniquement pour la « maintenance du catalogue » ou simplement pour le « traitement de la commande ». De ce fait, un PC peut être utilisé uniquement pour mettre à jour et télétransmettre un catalogue sur le site Web tout en réservant l'autre machine au traitement des commandes de ce catalogue.

Pour désactiver toute possibilité de télétransmission à partir d'une machine dédiée au traitement des commandes, supprimez tous les modèles du système (tous les fichiers de type Act_*.html)

Ajout de fichiers supplémentaires au programme d'installation

Un revendeur doit bien souvent pouvoir modifier le « look and feel » du catalogue en ligne pour refléter le style de son site Web ou l'image de sa société. Traditionnellement, cette opération était exécutée en copiant manuellement de nouveaux modèles et GIF sur le PC de ses clients ou en demandant à Actinic Software d'intégrer ces modifications dans le programme d'installation.

Il existe désormais une nouvelle option.

Généralités

Le programme d'installation de Catalog/Business contient un jeu individuel de modèles HTML et un jeu individuel d'images GIF. Les modèles affectent le style du catalogue en ligne et les images GIF sont utilisées pour les icônes de navigation du catalogue en ligne. De ce fait, les utilisateurs d'une version particulière du programme d'installation utiliseront au départ les mêmes modèles.

Les organisations d'hébergement Web ont bien souvent besoin d'intégrer leur image aux modèles pour que tous les catalogues en ligne de leurs clients aient le même « look and feel » (initial). Actinic Catalog/Business fournit aux organisations d'hébergement Web la possibilité d'intégrer leurs propres modèles et GIF au programme d'installation de Catalog/Business au moment de son exécution. Il suffit pour cela de modifier un fichier de configuration que le programme d'installation de Catalog/Business lit durant l'installation et en fonction duquel il agit.

Principes

Le fichier de configuration est nommé « ExtraFiles.dat ». Si l'organisation d'hébergement Web veut fournir de nouveaux modèles, de nouvelles images, voire même un fichier quel qu'il soit, elle doit créer un fichier nommé « ExtraFiles.dat » et le placer dans le même répertoire que le programme d'installation de Catalog/Business.

Il pourra figurer sur un CD, un disque dur, un lecteur de réseau ou la dernière disquette d'un jeu de disquettes. Si vous choisissez l'option disquette, veillez à prévoir un espace suffisant. Pour des raisons techniques, le programme d'installation installe une copie par défaut du fichier. Par la suite, il recherche la version d'hébergement Web du fichier « ExtraFiles.dat ». Si cette version existe, elle est copiée dans le répertoire d'installation d'Actinic Catalog/Business où elle remplace le fichier d'origine.

« ExtraFiles.dat » est un fichier texte possédant une structure bien spécifique.

Commande « Delimiter »

La première ligne du fichier doit respecter la syntaxe suivante :

`delimiter=x`

Description du champ

<code>delimiter=</code>	Permet au programme d'installation d'identifier la commande.
<code>x</code>	Caractère ASCII individuel utilisé pour définir le séparateur de champ dans les commandes suivantes.

Remarques :

Aucun autre champ du fichier de configuration ne peut contenir cette délimitation.

La délimitation préférée dans les instructions suivantes est la virgule.

Le rappel du fichier de configuration contient une ou plusieurs commandes « message » ou « copy ».

Commande « Message »

Cette commande indique au programme d'installation d'afficher un message à l'intention de l'utilisateur. La fenêtre de message contient le texte du message et un bouton OK. La syntaxe de cette commande est la suivante :

`message , textemessage`

Description du champ

message	Permet au programme d'installation d'identifier la commande.
,	Délimitation séparant la commande du texte.
textemessage	Texte ASCII qui va s'afficher dans une fenêtre de message. Il n'est pas nécessaire de l'entourer de guillemets. Le programme d'installation lit le texte jusqu'à la fin de la ligne ou jusqu'à ce que sa mémoire tampon arrive à saturation.

Remarques :

Si la syntaxe n'est pas correcte, elle produit une erreur.

En présence d'une erreur, un message s'affiche pour demander à la personne qui installe Catalog/Business de contacter son fournisseur. Aucune autre commande n'est alors lue dans le fichier de configuration. Le programme d'installation de Catalog/Business se poursuit jusqu'à la fin.

Chaque message destiné à l'utilisateur doit être affiché à l'aide d'une commande « message » distincte.

Commande « Copy »

La commande « copy » indique au programme d'installation de copier un fichier à partir du disque d'installation à tout endroit dans le répertoire d'installation d'Actinic Catalog/Business.

Cette restriction a été prévue pour affecter uniquement les fichiers Catalog/Business, sans pouvoir modifier les fichiers système. La syntaxe de cette commande est la suivante :

`copy , source , destination`

Description du champ

copy	Permet au programme d'installation d'identifier la commande.
,	Délimitation séparant la commande du premier champ.
source	Premier champ. Il spécifie le fichier à copier. Il peut également spécifier l'emplacement du fichier par rapport au programme d'installation, c'est-à-dire un sous-répertoire.
,	Délimitation séparant le premier champ du deuxième.
destination	Deuxième champ. Il spécifie le nom du fichier copié qui doit obligatoirement être fourni. Il peut également spécifier l'emplacement du fichier copié par rapport au répertoire d'installation, c'est-à-dire un sous-répertoire. Si aucun répertoire n'est précisé, le fichier est copié dans le répertoire d'installation de Catalog.

Remarques :

Si la syntaxe n'est pas correcte, elle produit une erreur.

Si le fichier source est introuvable, une erreur est générée.

Si la commande de copie échoue, une erreur est générée.

En présence d'une erreur, un message s'affiche pour demander à la personne qui installe Catalog/Business de contacter son fournisseur. Aucune autre commande n'est alors lue dans le fichier de configuration. Le programme d'installation de Catalog/Business se poursuit jusqu'à la fin.

Chaque fichier à copier doit être spécifié individuellement.

Lorsqu'un répertoire de destination est spécifié, il est créé automatiquement s'il n'existe pas encore.

S'il existe déjà un fichier du même nom que celui spécifié dans le champ de destination, il est remplacé sans autre forme d'avertissement.

Répertoires d'installation

Actinic Catalog/Business demande à l'utilisateur de choisir un répertoire d'installation, en lui proposant par défaut le répertoire :

« C:\Program files\Actinic ecommerce v4 ». Il crée ensuite l'arborescence de répertoires suivante :

```
C:\
Program Files
Actinic Catalog v4
```

Le programme d'installation copie tous les fichiers communs à tous les sites dans ce répertoire. Au démarrage initial d'Actinic Catalog/Business, le programme extrait toutes ses données du sous-répertoire « Site1 ». Si ce répertoire doit être changé, les fichiers supplémentaires éventuels devront être copiés dans le répertoire « Site1 ». Le programme d'installation crée aussi un sous-répertoire « Original » dans lequel il copie les fichiers spécifiques au site. Ces fichiers comprennent les modèles et les GIF. À l'attribution d'une nouvelle licence de site, un nouveau sous-répertoire est créé pour y copier le contenu du répertoire « Original ». De ce fait, si le programme exécuté après l'installation remplace les modèles et GIF dans le répertoire « Original », tous les sites sous licence reflètent le nouveau style.

Exemple

Dans l'exemple suivant, la virgule est utilisée pour délimiter les champs. Le message « Des fichiers supplémentaires vont maintenant être installés. » s'affiche à l'intention de l'utilisateur. Lorsque l'utilisateur clique sur le bouton OK, deux fichiers sont copiés. Le premier, « Act_ProductBody.html », est copié à partir du même répertoire que le programme d'installation vers le répertoire « Original » d'Actinic Catalog/Business pour remplacer le fichier existant. Le second, « background1.gif », est copié du disque d'installation « sample2 » dans le sous-répertoire « webhostsample » du répertoire d'installation racine d'Actinic Catalog/Business. Si le répertoire « webhostsample » n'existe pas, il est automatiquement créé. Le troisième exemple copie une nouvelle base de données « ActinicCatalog » (contenant tous les paramètres Catalog/Business) dans le répertoire « Site1 » pour que certains des paramètres de l'application soient configurés automatiquement à son démarrage.

```
delimiter=,
```

```
message,Des fichiers supplémentaires vont maintenant être installés.
```

```
copy,Act_ProductBody.html,Original\Act_ProductBody.html
```

```
copy,sample2\background1.gif,webhostsample\background1.gif
```

```
copy,ActinicCatalog.mdb,Site1\ActinicCatalog.mdb
```

Remarque : ce texte fait uniquement référence aux modèles et GIF. Il est toutefois possible d'installer TOUT fichier (documents, sons, animations voire même d'autres applications) avec

Catalog/Business en utilisant cette méthode. De tels fichiers peuvent être installés dans le répertoire d'installation de Catalog/Business ou dans tout autre sous-répertoire spécifié.

Ajout de thèmes supplémentaires au programme d'installation

Un thème est un ensemble prédéfini de couleurs de modèles, images et documents que les applications Actinic peuvent utiliser pour créer un magasin en ligne. Cette technologie permet à un hôte Web d'ajouter un thème au programme d'installation et de déployer instantanément des catalogues en ligne ayant un « look and feel » spécifique sur le PC du fournisseur, sans que le fournisseur ait à se préoccuper de leur personnalisation.

Le fichier « Index.txt » (situé dans le répertoire « Actinic ecommerce v4\Formats\Themes ») indique à Actinic Catalog/Business le nom des thèmes disponibles et l'emplacement des fichiers sources correspondants. Pour ajouter de nouveaux thèmes à la liste, vous devez fournir un nouveau fichier « index.txt » au programme d'installation.

Configuration du fichier « index.txt »

La version du fichier « index.txt » fournie avec Actinic Catalog/Business fait référence aux vingt-six thèmes inclus dans Actinic Catalog/Business. Pour ajouter de nouveaux thèmes à Actinic Catalog/Business, vous devez modifier le fichier « index.txt » selon les détails de vos nouveaux thèmes et inclure une nouvelle copie de ce fichier dans les fichiers d'installation. Un fichier « index.txt » modifié pourra contenir les lignes suivantes :

```
Superbe Nouveau Thème  
VotreNouveauThème\
```

Où « Superbe nouveau thème » est la référence du thème dans Actinic Catalog/Business et « VotreNouveauThème » est le nom du répertoire contenant les fichiers de thème.

Un thème se compose de trois éléments. Le premier élément couvre les images, à savoir les images d'entreprise, de navigation et d'arrière-plan utilisées dans le catalogue en ligne. Elles doivent être copiées dans le répertoire de thème nouvellement créé. Le nouveau répertoire de thème est créé au cours du processus d'installation. Le deuxième élément du thème concerne les modèles qui ont pu être modifiés par l'hôte Web. Ils doivent également être copiés dans le répertoire de thème nouvellement créé. Le dernier élément du thème définit les paramètres de base de données. Ils peuvent être configurés à l'aide du fichier « index.ini ».

Configuration du fichier « index.ini »

Le fichier « Index.ini » charge automatiquement les paramètres du thème dans Actinic Catalog/Business, sans avoir effectué de personnalisation manuelle.

Ce fichier « Index.ini » indique également le nom de fichier de toutes les images et de certains modèles du thème à Actinic Catalog/Business. Il détermine en outre l'activation ou la désactivation de certaines cases à cocher. Il est essentiel de respecter le format exact du fichier pour permettre à Actinic Catalog/Business de le comprendre. En outre, « index.ini » doit se trouver dans le même répertoire de thème que les fichiers de modèles et d'images appropriés.

Le moyen le plus simple de configurer le fichier « index.ini » consiste à utiliser un fichier « index.ini » existant (dans un des répertoires sous « Formats\Themes ») et à le personnaliser selon vos besoins. Un exemple de fichier, accompagné de conseils de configuration, est illustré ci-dessous :

```
[Tables]
one=Setup2
```

Ces deux lignes sont obligatoires et doivent respecter le format indiqué

```
[Setup2]
bHTMLFrames=DWORD:0

sDefaultProductTemplate=Act_ProductLine.
html
sTopSectionTemplate=Act_SectionLine.html
sChildSectionTemplate=Act_SectionLine.ht
ml
BackgroundFlag=DWORD:1

BackgroundValue=#371141
bNavBarBackgroundFlag=DWORD:0

SnavBarBackgroundValue=" "
```

DWORD:0 indique que la case ne sera pas cochée.

DWORD:1 indique que la case sera cochée.

« BackgroundFlag » concerne la case d'option Background **Colour**. Toutes les couleurs du fichier sont indiquées par leur référence à six chiffres.

```
Logo Image=logo1.gif
SectionImage=sections1.gif
sSectionImageAlt=sections2.gif
Default Product Image=thumb1.gif
InfoImage=info1.gif
sInfoImageAlt=info2.gif
SendMailImage=mail1.gif
sSendMailImageAlt=mail2.gif
TopPageImage=top1.gif
sTopPageImageAlt=top2.gif
OrderImage=order1.gif
sOrderImageAlt=order2.gif
CartImage=cart1.gif
sCartImageAlt=cart2.gif
SearchImage=search1.gif
sSearchImageAlt=search2.gif
sSiteMapImage=sitemap1.gif
sSiteMapImageAlt=sitemap2.gif
```

Alt = MouseOver image

« Index.bmp »

Le dernier fichier à créer est un fichier d'image nommé « index.bmp ». Il affiche un aperçu de votre thème dans le Gestionnaire de Modèle. Pour créer ce fichier, vous devez prendre un instantané d'un écran initial du magasin qui utilise votre nouveau thème. Découpez ensuite l'image pour ne conserver que la zone supérieure droite de 400x400 pixels. Pour terminer, réduisez la taille de l'image d'un facteur de 2 (pour la réduire à 200x200 pixels) et enregistrez-la sous le nom index.bmp. Pour vous faire une meilleure idée de ce processus, consultez les fichiers index.bmp existants.

Copie des modèles et images dans le répertoire de thèmes

Pour copier les modèles et images dans votre nouveau thème à l'installation de Catalog\Business, vous devez inclure un fichier ExtraFiles.dat dans le programme d'installation (voir la section « Ajout de fichiers supplémentaires au programme d'installation » ci-dessus). Si « index.txt », « index.ini », tous les fichiers de modèles et tous les fichiers d'images sont conservés dans le sous-répertoire « Theme » du disque d'installation, le fichier Extrafiles.dat aura un format comparable au suivant :

```

delimiter=,
message,Un thème supplémentaire va maintenant être installé.
copy,Thème\index.txt,Formats\Themes\index.txt
copy,Thème\index.ini,Formats\Themes\VotreNouveauThème\index.ini
copy,Thème\index.bmp,Formats\Themes\VotreNouveauThème\index.bmp
copy,Thème\Act_CartButton.html,Formats\Themes\VotreNouveauThème\Act_CartButton.html
copy,Thème\Act_CatalogBody.html,Formats\Themes\VotreNouveauThème\Act_CatalogBody.html
copy,Thème\Act_ConfirmRemoveTemplate.html,Formats\Themes\VotreNouveauThème\Act_ConfirmRemoveTemplate.html
copy,Thème\Act_Footer.html,Formats\Themes\VotreNouveauThème\Act_Footer.html
copy,Thème\Act_FrameNavBar.html,Formats\Themes\VotreNouveauThème\Act_FrameNavBar.html
copy,Thème\Act_FrameNavigationItem.html,Formats\Themes\VotreNouveauThème\Act_FrameNavigationItem.html
copy,Thème\Act_FrameSet.html,Formats\Themes\VotreNouveauThème\Act_FrameSet.html
copy,Thème\Act_Header.html,Formats\Themes\VotreNouveauThème\Act_Header.html
copy,Thème\Act_InfoBody.html,Formats\Themes\VotreNouveauThème\Act_InfoBody.html
copy,Thème\Act_InfoLine.html,Formats\Themes\VotreNouveauThème\Act_InfoLine.html
copy,Thème\Act_LogoImage.html,Formats\Themes\VotreNouveauThème\Act_LogoImage.html
copy,Thème\Act_MarketText.html,Formats\Themes\VotreNouveauThème\Act_MarketText.html
copy,Thème\Act_MouseOver.html,Formats\Themes\VotreNouveauThème\Act_MouseOver.html
copy,Thème\Act_NavigationImage.html,Formats\Themes\VotreNouveauThème\Act_NavigationImage.html
copy,Thème\Act_NavigationItem.html,Formats\Themes\VotreNouveauThème\Act_NavigationItem.html
copy,Thème\Act_Order00.html,Formats\Themes\VotreNouveauThème\Act_Order00.html
copy,Thème\Act_Order01.html,Formats\Themes\VotreNouveauThème\Act_Order01.html
copy,Thème\Act_Order02.html,Formats\Themes\VotreNouveauThème\Act_Order02.html
copy,Thème\Act_Order03.html,Formats\Themes\VotreNouveauThème\Act_Order03.html
copy,Thème\Act_Order04.html,Formats\Themes\VotreNouveauThème\Act_Order04.html

```

copy,Thème\Act_OrderDetail.html,Formats\Themes\VotreNouveauThème\Act_OrderDetail.html

copy,Thème\Act_ParentSectionsLink.html,Formats\Themes\VotreNouveauThème\Act_ParentSectionsLink.html

copy,Thème\Act_ParentSectionsSeparator.html,Formats\Themes\VotreNouveauThème\Act_ParentSectionsSeparator.html

copy,Thème\Act_ParentSectionsThis.html,Formats\Themes\VotreNouveauThème\Act_ParentSectionsThis.html

copy,Thème\Act_Primary.html,Formats\Themes\VotreNouveauThème\Act_Primary.html

copy,Thème\Act_ProductBody.html,Formats\Themes\VotreNouveauThème\Act_ProductBody.html

copy,Thème\Act_ProductImage.html,Formats\Themes\VotreNouveauThème\Act_ProductImage.html

copy,Thème\Act_ProductLine.html,Formats\Themes\VotreNouveauThème\Act_ProductLine.html

copy,Thème\Act_ProductPrice.html,Formats\Themes\VotreNouveauThème\Act_ProductPrice.html

copy,Thème\Act_ProductSeparator.html,Formats\Themes\VotreNouveauThème\Act_ProductSeparator.html

copy,Thème\Act_ResultsTemplate.html,Formats\Themes\VotreNouveauThème\Act_ResultsTemplate.html

copy,Thème\Act_SearchTemplate.html,Formats\Themes\VotreNouveauThème\Act_SearchTemplate.html

copy,Thème\Act_SectionHeadImage.html,Formats\Themes\VotreNouveauThème\Act_SectionHeadImage.html

copy,Thème\Act_SectionLine.html,Formats\Themes\VotreNouveauThème\Act_SectionLine.html

copy,Thème\Act_SectionNavImage.html,Formats\Themes\VotreNouveauThème\Act_SectionNavImage.html

copy,Thème\Act_SectionSeparator.html,Formats\Themes\VotreNouveauThème\Act_SectionSeparator.html

copy,Thème\Act_ShoppingCart.html,Formats\Themes\VotreNouveauThème\Act_ShoppingCart.html

copy,Thème\Act_SiteMap.html,Formats\Themes\VotreNouveauThème\Act_SiteMap.html

copy,Thème\Act_SiteMapIndentBegin.html,Formats\Themes\VotreNouveauThème\Act_SiteMapIndentBegin.html

copy,Thème\Act_SiteMapIndentEnd.html,Formats\Themes\VotreNouveauThème\Act_SiteMapIndentEnd.html

copy,Thème\Act_SiteMapSectionLine.html,Formats\Themes\VotreNouveauThème\Act_SiteMapSectionLine.html

copy,Thème\Act_Suspended.html,Formats\Themes\VotreNouveauThème\Act_Suspended.html

copy,Thème\logo1.gif,Formats\Themes\VotreNouveauThème\logo1.gif

copy,Thème\thumb1.gif,Formats\Themes\VotreNouveauThème\thumb1.gif

```

copy,Theme\sections1.gif,Formats\Themes\VotreNouveauThème\sections
1.gif
copy,Theme\sections2.gif,Formats\Themes\VotreNouveauThème\sections
2.gif
copy,Theme\info1.gif,Formats\Themes\VotreNouveauThème\info1.gif
copy,Theme\info2.gif,Formats\Themes\VotreNouveauThème\info2.gif
copy,Theme\maill1.gif,Formats\Themes\VotreNouveauThème\maill1.gif
copy,Theme\mail2.gif,Formats\Themes\VotreNouveauThème\mail2.gif
copy,Theme\top1.gif,Formats\Themes\VotreNouveauThème\top1.gif
copy,Theme\top2.gif,Formats\Themes\VotreNouveauThème\top2.gif
copy,Theme\order1.gif,Formats\Themes\VotreNouveauThème\order1.gif
copy,Theme\order2.gif,Formats\Themes\VotreNouveauThème\order2.gif
copy,Theme\cart1.gif,Formats\Themes\VotreNouveauThème\cart1.gif
copy,Theme\cart2.gif,Formats\Themes\VotreNouveauThème\cart2.gif
copy,Theme\search1.gif,Formats\Themes\VotreNouveauThème\search1.gi
f
copy,Theme\search2.gif,Formats\Themes\VotreNouveauThème\search2.gi
f
copy,Theme\sitemap1.gif,Formats\Themes\VotreNouveauThème\sitemap1.
gif
copy,Theme\sitemap2.gif,Formats\Themes\VotreNouveauThème\sitemap2.
gif

```

Le nouveau thème peut ensuite être sélectionné dans la liste de thèmes d'Actinic Catalog/Business et déployé dans le catalogue en ligne d'un simple clic à la souris. Ce processus n'affecte pas les autres thèmes fournis avec Actinic Catalog/Business qui peuvent donc continuer à être utilisés selon les besoins.

Création de GIF « colorés par numéros »

Actinic Catalog et Actinic Business font appel au système « Colour by Number » (CBN) pour tous les GIF des thèmes. Grâce à lui, toute palette de couleur appliquée au thème modifie la couleur des GIF proprement dits.

Le processus « Colour by Number » peut être appliqué à tout GIF comportant une palette de 256 couleurs. Le CBN utilise jusqu'à 4 couleurs nommées « CBNRed » (rouge), « CBNGreen » (vert), « CBNBlue » (bleu) et « CBNBackground » (arrière-plan). Ces couleurs sont configurées en sélectionnant une palette de couleurs à l'aide des options « Conception | Thèmes & Couleurs » avant de la personnaliser.

Ce processus remplace tout ce qui est rouge (RGB 255,0,0) dans une palette par la nouvelle couleur CBNRed (qui peut être le jaune par exemple), vert (RGB 0, 255,0) par CBNGreen, bleu (RGB 0,0,255) par CBNBlue et noir (RGB 0,0,0) par CBNBackground. Il exécute un anticrénelage correct entre les couleurs de palette composées d'une combinaison d'autres couleurs.

Exemple de GIF approprié pour le processus CBN :



Une fois le processus appliqué avec CBNRed = 800000, CBNGreen = 008080, CBNBlue = 808000 et CBNBackground = c0c0c0, vous obtenez le GIF suivant :



Notez qu'un anticrénelage des couleurs a été exécuté sur le nouveau fond.

Il existe une autre condition préalable au processus CBN dans Catalog : le GIF doit contenir un commentaire intégré dont le texte indique « CBNSRC00000000 ». Il peut être inséré dans Paint Shop Pro par exemple, en sélectionnant « Affichage | Informations sur l'image | Informations sur l'auteur » et en l'ajoutant dans le champ « Description ».

Préconfiguration des CD d'installation

Il existe deux fichiers pouvant être installés avec les fichiers d'installation standard d'Actinic Catalog/Business afin de préconfigurer les détails de personnalisation dès le départ. Ils sont installés avec le fichier ExtraFiles.dat (voir ci-dessus). Ces fichiers sont les suivants :

Vendor.ini : utilisé pour configurer les informations de contact du revendeur dans Actinic Catalog/Business.

SiteOptions.ini : utilisé pour personnaliser les méthodes de sécurité disponibles

Vendor.ini

Ce fichier doit être installé dans le répertoire racine de Catalog/Business.

ExtraFiles.dat contiendra par exemple :

```
delimiter=,  
copy,vendor.ini,vendor.ini
```

Le fichier commence par la ligne

```
[Vendor]
```

Il peut contenir les commandes suivantes :

Commande	Explication	Exemple de code
Change le lien d'assistance	Change l'URL d'assistance en ligne par défaut (http://www.actinic.co.uk/support/index.htm) de Catalog dans le menu « Aide Assistance en ligne »	SupportLink="http://www.masociété.com/support.htm"
Fournit une image d'écran d'accueil à afficher au démarrage d'Actinic Catalog/Business.	Remplace l'image de démarrage par défaut de Catalog. Pour fonctionner correctement, vous devez ajouter "copy,MonEcranAccueil.bmp,MonEcranAccueil.bmp" au fichier ExtraFiles.dat (sans préciser de guillemets)	SplashBitmap="MonEcranAccueil.bmp"
Modifie le contenu et le lien du message d'expiration de la version d'évaluation sur 30 jours	Un lien est créé vers une URL qui est généralement un site expliquant comment se procurer Actinic Catalog/Business. Une boîte de dialogue contenant le lien s'affiche lors de l'expiration de la période d'évaluation de 30 jours.	LinkText="Acheter Catalog en ligne" HTTPLink="http://www.masociété.com/achat.html"
Modifie le message « ID disponible ici » affiché par Actinic Host	Spécifique à Actinic Host. Lorsque Catalog/Business démarre en mode Actinic Host, une boîte de dialogue s'affiche pour demander à l'utilisateur son nom et son mot de passe. Ce dialogue contient un lien permettant à l'utilisateur d'obtenir facilement un nom d'utilisateur et un mot de passe auprès de son revendeur.	AccountText="Demander votre ID." AccountLink="http://www.masociété.com/cgi-bin/autotrial.pl"

Exemple de contenu du fichier Vendor.ini :

```
;-----
```



```
[Vendor]

SupportLink="http://www.masociété.com/support.htm"

SplashBitmap="MonEcranAccueil.bmp"

LinkText="Acheter Catalog en ligne"

HTTPLink="http://www.masociété.com/achat.html"

AccountText="Demander votre ID."

AccountLink="http://www.masociété.com/cgi-bin/autotrial.pl"

;-----
```

SiteOptions.ini

Ce fichier doit être installé à la fois dans les répertoires *Original* et *Site1*.

ExtraFiles.dat contiendra par exemple :

```
delimiter=,

copy,SiteOptions.ini,Original\SiteOptions.ini

copy,SiteOptions.ini,Site1\SiteOptions.ini
```

Le fichier commence par la ligne

```
[SiteOptions]
```

Il peut utiliser les commandes suivantes :

Commande	Explication	Exemple de code
Modifie le niveau de sécurité du cryptage intégré	Catalog/Business peut faire varier la puissance de l'algorithme de cryptage utilisé pour coder les détails de carte de crédit lorsqu'un acheteur passe une commande. Pour ce faire, il utilise une valeur intégrée à moins que cette valeur soit remplacée par une valeur spécifique. La valeur spécifique doit refléter le niveau légal de sécurité dans le pays. L'exemple suivant définit un niveau de cryptage de 40 bits, plutôt que de 128 bits.	SecurityLevel=40
Masque tous les fournisseurs de carte de crédit en ligne	Masque tous les fournisseurs OCC dans la liste de fournisseurs interne de Catalog/Business :	OCCProviders=0
Affiche uniquement une liste restreinte de fournisseurs de carte de crédit en ligne	Affiche un sous-ensemble de fournisseurs OCC dans la liste de fournisseurs interne de Catalog/Business. Cette opération est exécutée en fournissant une liste d'ID fournisseurs OCC séparés par des virgules. Chaque fournisseur OCC est identifié par une ID unique, comme suit : <ul style="list-style-type: none"> • Netbanx : 1 • Datacash : 2 • Secure Trading : 3 • WorldPay : 4 • SECPay : 9 	OCCProviders=1,2,4,7

	• Web-Merchant : 10	
--	---------------------	--

Exemple de contenu du fichier SiteOptions.ini :

```
;-----
[SiteOptions]
SecurityLevel=40
OCCProviders=1,4
;-----
```

Catalog/Business sur mon portable ?

Pour installer un système Catalog/Business autonome (ne nécessitant pas de connexion à l'Internet) sur un portable ou sur un PC exécutant NT ou Win'98, vous aurez besoin des éléments suivants :

Programme	Pouvant être télétransmis à partir de :	Nom de fichier
Apache Web Server	http://www.apache.org/dist/httpd/binaries/win32/old/	apache_1_3_12_win32.exe
ActivePerl	http://www.activestate.com/Products/ActivePerl/Download.html	ActivePerl-5.6.0.623 (ou une supérieur à version 5.002)
War-FTP Daemon	http://www.dukenukemcity.com/jgaa/downloadpage.htm	ward165.exe

L'emplacement de ces fichiers était correct en mars 2001.

Installation de Perl

Téléchargez ActivePerl et lancez le programme d'installation. L'installation s'effectue correctement en conservant tous les paramètres par défaut du programme d'installation à l'exception du répertoire d'installation qui doit être C:\Perl.

Digest-MD5

Actinic Business nécessite le module Digest-MD5 de Perl pour permettre la connexion sécurisée des clients. ActivePerl version 620 intègre Digest-MD5 en standard. Cependant, avec les versions plus anciennes d'ActivePerl, ce module doit être installé séparément.

Pour installer Digest-MD5, établissez une connexion Internet et procédez de la manière suivante :

- 1) Ouvrez une fenêtre d'invite de commandes et sélectionnez le répertoire Perl\bin.
- 2) Tapez ppm.pl
- 3) Tapez la commande :

```
install Digest-MD5
```

ActivePerl se connecte à l'Internet pour télétransmettre les modules corrects et les installer automatiquement.

Installation du serveur Web Apache

Lancez le programme d'installation Apache en conservant les valeurs par défaut, à l'exception du répertoire d'installation qui doit être C:\Apache.

Avant de pouvoir lancer le serveur Web, vous devez modifier le fichier httpd.conf situé dans le répertoire c:\Apache\conf. Ouvrez-le dans le Bloc-notes et repérez les lignes :

```
#ServerName new.host.name  
  
ScriptAlias /cgi-bin/ "C:/Apache/cgi-bin/"  
  
<Directory "C:/Apache/cgi-bin">
```

Remplacez-les respectivement par :

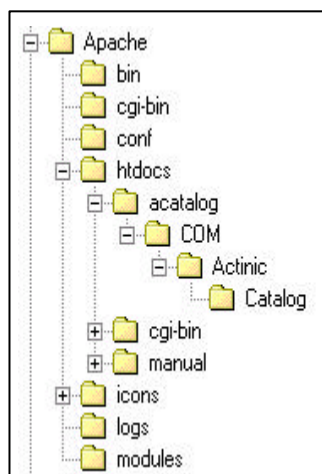
```
ServerName localhost  
  
ScriptAlias /cgi-bin/ "C:/Apache/htdocs/cgi-bin/"  
  
<Directory "C:/Apache/htdocs/cgi-bin">
```

Vous créez ainsi un serveur Web dans C:\Apache\htdocs que vous pouvez ensuite démarrer à l'aide de l'option « Start Apache as console app » pour W98 ou « Install Apache as Service (NT only) pour W2k dans votre menu Démarrer). Une fois Apache démarré, vous pouvez accéder au site <http://localhost/> dans votre navigateur pour afficher le message de salut « It Worked! The Apache Web Server is installed on this Web Site! ».

À l'aide de l'Explorateur, créez un sous-répertoire « acatalog » sous « htdocs ». Créez les répertoires « COM », « Actinic » et « Catalog » sous « htdocs ».

Créez également un répertoire « cgi-bin » sous « htdocs ».

Vous obtenez :



Installation et configuration de FTP

Remarque : ces instructions s'appliquent à War 1.65, la version disponible auprès de JGAA au moment de la rédaction de ce manuel.

L'installation est relativement simple à réaliser. Copiez le fichier ward165.exe dans un répertoire temporaire et exécutez-le. Lancez ensuite le programme setup.exe qu'il décompresse. Acceptez les valeurs par défaut et lancez War FTP Daemon à partir du menu « Démarrer ».

Vous devez ensuite créer un utilisateur. Cliquez sur l'icône « User Security Properties » dans la barre d'outils. Cliquez ensuite sur « Add » dans le volet gauche.

Créez l'utilisateur « demo ». Configurez un mot de passe de connexion. Il doit être sécurisé dans la mesure où, si votre ordinateur était connecté à l'Internet par la suite, il pourrait éventuellement ouvrir une brèche dans la sécurité de votre ordinateur si votre mot de passe arrivait à être deviné.

Sélectionnez l'onglet « File access » et cliquez sur « Add » dans la partie chemin d'accès de l'onglet. Il vous propose « C:\ ». Parcourez l'arborescence pour atteindre « C:\Apache\htdocs » et cliquez sur « OK ».

Vous devez configurer les permissions explicitement. Les cases grises cochées par défaut ne fonctionnent pas réellement. Configurez les permissions « Read », « Write » et « Delete », mais **pas** « Execute ». Autorisez « List », « Create » et « Remove ». Activez les cases à cocher « Root », « Home » et « Recursive », mais désactivez les cases « Deny » et « Mapping ».

Cliquez une nouvelle fois sur « Add », sélectionnez 'C:\Apache\htdocs\cgi-bin' et autorisez cette fois « Read », « Write », « Delete » et « Execute ». Ne modifiez pas les autres paramètres.

Lancez le serveur en cliquant sur l'éclair dans l'angle supérieur gauche. Réduisez ensuite l'interface War FTP.

Télétransmission de votre catalogue

Sélectionnez *Affichage / Paramètres Commerciaux*. Accédez à l'onglet *Commandes* et désactivez les cases à cocher *Email Obligatoire sur Nouvelle Commande* et *Envoi Reçu Email au Client*.

Sélectionnez ensuite *Avancé / Configuration réseau* et utilisez les paramètres suivants :

Numéro ID de Script CGI : 1

Extension : .pl

Serveur Mail : <n'importe>

URL CGI-BIN : http://localhost/cgi-bin/

Chemin du CGI bin au Répertoire du Catalogue : ../acatalog/

Chemin vers le shell Perl : C:\perl\bin\perl.exe

Serveur Hôte : localhost

Nom d'utilisateur : demo

Mot de Passe : <mot de passe que vous avez choisi>

Chemin vers le cgi-bin : cgi-bin/

Chemin du serveur FTP : <laisser vide>

Téléchargez votre catalogue avec « Web | Actualiser Site Web ».

Utilisation d'autres applications de conception Web avec Actinic Catalog

Une fois que vous avez fait le maximum dans Actinic Catalog/Business, vous pouvez désactiver la génération HTML et exécuter la maintenance du code HTML dans l'application de votre choix.

Pour ce faire, sélectionnez *Options de conception | Options* et désactivez la case à cocher « Générer HTML ».

À partir de là, les responsabilités de maintenance sont les suivantes :

Responsabilités personnelles	Responsabilités d'Actinic Catalog/Business
Code HTML produit	Fonctionnalités de panier d'achat et de paiement. Elles sont conservées dans les fichiers Perl (.pl)
Code HTML des recherches, des conditions générales et des pages du plan de site	Données produits utilisées par le panier d'achat. Elles sont conservées dans les fichiers *.cat
	Fichiers Java utilisés pour le cryptage internet
	Données d'expédition, de comptes clients, de messages et de recherche (conservées dans les fichiers *.fil)
	Code HTML de la page « Confirmation de l'ajout de produits au panier d'achat » et des pages de paiement. Également page de connexion dans Business.
	Toutes les images spécifiées dans Actinic Catalog/Business

Facteurs à prendre en compte

Lorsque vous modifiez un prix dans Actinic Catalog/Business, le prix est correct lorsque vous ajoutez le produit dans le panier mais les pages HTML proprement dites continuent à afficher l'ancien prix tant que vous ne l'aurez pas modifié dans votre application HTML.

Le meilleur moyen d'ajouter un tout nouveau produit dans le code HTML est de copier le code d'un produit existant et de le modifier pour le nouveau produit.

Remarque

Le paramètre « NAME= » de <INPUT TYPE=SUBMIT> (bouton d'ajout au panier d'achat) est la référence de produit du produit en question.

La syntaxe des balises qui entourent normalement la description abrégée de chaque produit prévoit que l'attribut NAME soit égal à « a » + « la référence du produit ».

Pour terminer, comme l'index de recherche est développé à partir du contenu des pages HTML, la fonction de recherche n'opère plus.

À faire et à ne pas faire

Tout nouveau produit doit être créé entre les balises <FORM></FORM>.

Vous ne devez pas supprimer ni modifier les balises <FORM> et <INPUT> existantes.

Ne renommez pas les pages.

Création d'un nouveau navigateur

Il s'agit d'une technique utile pour créer votre propre interface utilisateur personnalisée avec l'application Actinic Catalog/Business.

Les fichiers contrôlant le navigateur se situent dans le répertoire « Actinic ecommerce v4\Formats\NavigatorSkins ». Ce répertoire contient un fichier nommé « skins.ini » qui contient une référence au répertoire dans lequel est situé l'ensemble courant de fichiers de navigateur (l'emplacement du navigateur par défaut se nomme actuellement « Version 4.0 »). En examinant le

contenu de ce répertoire, vous découvrirez une collection de fichiers HTML, d'images bitmap, de fichiers son, etc. Ces fichiers sont appelés collectivement « skin » et déterminent la présentation et les fonctionnalités d'un navigateur. Le fichier le plus important de ce répertoire se nomme « skin.ini ». Il contient des informations au sujet du navigateur et des images bitmap à utiliser.

Un navigateur se compose d'un ou plusieurs « panneaux ». Un panneau contient des zones actives (appelées « hotspots » ou « zones réactives » qui changent d'apparence lorsque le pointeur est positionné au-dessus). Lorsque vous cliquez sur une de ces « zones réactives », une fonction programme est activée.

Avec un navigateur, le premier panneau à s'afficher constitue un bitmap « passif ». Il fonctionne avec un fichier HTML qui contient les informations au sujet des zones réactives dans le panneau. Lorsque vous positionnez le pointeur de la souris sur une zone active, Actinic fait passer cette partie du bitmap de l'image passive à l'image active. Si une fonctionnalité particulière du logiciel a été désactivée pour une raison quelconque, Actinic fait passer cette partie du bitmap de l'image passive à l'image désactivée.

« Skin.ini »

« Skin.ini » contient des informations au sujet des bitmaps passifs, désactivés et actifs, ainsi que du fichier HTML utilisé pour chaque panneau. Cependant, il commence par définir des informations générales concernant le navigateur :

Commande	Description
[Skin]	Indique le début de la description du skin.
Name	Nom du skin que vous êtes libre de choisir.
Panels	Nombre de panneaux du skin.
Shape	(Optionnel) Utilisez une balise HTML <AREA> pour définir la taille et la forme de la fenêtre du navigateur. Vous avez le choix entre des zones rectangulaires, rondes ou polygonales. Si cette balise n'est pas définie, la taille du navigateur est déterminée par le premier panneau rencontré. Toutes les images du navigateur doivent avoir la même taille et la même forme.
RolledUpBitmap	(Optionnel) Image que le navigateur affiche au terme d'une certaine période d'inactivité. L'image spécifiée doit avoir la même taille que les autres images de bitmap utilisées dans le navigateur, mais la balise <AREA> est utilisée pour « découper » la partie de l'image qui sera visible aux utilisateurs.
RolledUpShape	(Optionnel) Utilisez une balise <AREA> pour définir la taille et la forme de l'image affichée au terme d'une certaine période d'inactivité. Vous choisirez probablement d'utiliser une application de développement web pour créer ces informations (voir ci-dessous).

Exemple de code pour cette partie du fichier :

```
[Skin]
Name=Mon nouveau navigateur
Panels=4
Shape=<area shape="rect" coords="0,0,500,400">
RolledUpBitmap="rollup.bmp"
```

```

RolledUpShape=<AREA SHAPE=POLY COORDS="230,125,236,125,
300,124,301,186,228,186,228,165,221,157,221,136,223,130,230,
125,230,125"

```

Chaque panneau du navigateur est défini tour à tour au-dessous.

Commande	Description
[Panel0], [Panel1], [Panel2] etc.	Marque le début d'une description de panneau
Nom	Nom du panneau
PassiveImage	Fichier d'image illustrant tous les boutons en mode passif (lorsque le pointeur de la souris n'est pas positionné sur ces boutons)
ActiveImage	Fichier d'image illustrant tous les boutons en mode actif (lorsque le pointeur de la souris est positionné sur ces boutons)
DisabledImage	Fichier d'image illustrant tous les boutons en mode désactivé (lorsque la fonctionnalité n'est pas disponible)
Hotspots	Nom du fichier HTML qui définit la présentation des zones réactives dans le panneau (voir ci-dessous)
Music	(Optionnel) Fichier son à répéter continuellement tant que le panneau est affiché
Sound	(Optionnel) Fichier son à diffuser une seule fois à l'ouverture du panneau

Un exemple de code pour une définition de panneau est illustré ci-dessous :

```

[ Panel1 ]

Name=Products

PassiveImage="products_passive.bmp"

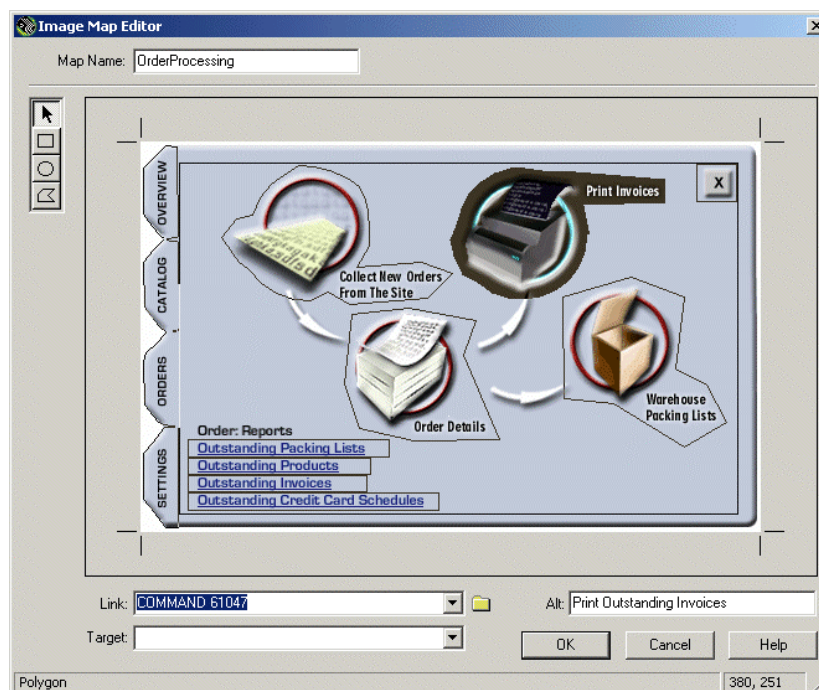
ActiveImage="products_active.bmp"

DisabledImage="products_disabled.bmp"

Hotspots="products.htm"

```

Le fichier HTML utilisé pour le champ « Hotspots » définit les coordonnées des zones réactives dans le fichier d'image du panneau à l'aide de plans d'images. Ces définitions de zones réactives doivent correspondre à l'emplacement de l'icône de bouton appropriée sur le panneau. L'illustration ci-dessous démontre comment éditer les zones réactives dans une application comme Macromedia Dreamweaver.



Vous pouvez intégrer les paramètres suivants dans la balise HTML <AREA....> définissant la zone réactive.

SHAPE=	Forme de la zone réactive. Il peut s'agir de « POLY », « RECT » ou « CIRCLE »
COORDS=	Coordonnées de la zone réactive
HREF=	<p>Action déclenchée en cliquant sur la zone réactive. Utilisez l'une des instructions suivantes :</p> <p>HREF="COMMAND XXXXX" : commande prédéfinie pour activer un aspect du logiciel. Ils sont répertoriés dans le tableau à la fin de cette section.</p> <p>HREF="PANEL X" : pour accéder à un panneau différent</p> <p>HREF="DISABLED" : rien ne se produit en cliquant sur cette zone réactive</p> <p>HREF="EXIT" : pour fermer le navigateur</p>
Shortcut=	<p>Définit une nouvelle commande de raccourci clavier qui activera la fonction de navigation courante.</p> <p>Shortcut="Ctrl+D"</p> <p>Shortcut="Ctrl + Shift + R"</p> <p>À noter que les espaces entre guillemets n'ont pas d'importance.</p>
ALT=	Texte qui s'affiche lorsque vous positionnez le pointeur de la souris sur la zone réactive.
SoundOver=	Son diffusé lorsque vous positionnez le pointeur de la souris sur la zone réactive
SoundClick=	Son diffusé lorsque vous cliquez avec la souris sur la zone réactive
MODELESS>	Utilisez cette expression dans la balise pour empêcher le navigateur de

	se déclencher automatiquement lorsque le logiciel achève l'opération désignée.
--	--

Exemple de fichier HTML :

```
<HTML>

<HEAD>

<TITLE>

Overview Image Map Page</TITLE>

</HEAD>

<BODY>

<P> <IMG SRC="Build Files/over_overview.gif"
USEMAP="#Overview" BORDER=0 WIDTH=500 HEIGHT=315></P>

<MAP NAME="Overview">

    <AREA SHAPE=POLY
COORDS="107,25,157,17,151,129,173,146,152,160,94,153,55,110,
49,79,57,39,107,25,107,25" HREF="PANEL 1" ALT="Setting up
the products or services that you want to sell online.">

    <AREA SHAPE=POLY
COORDS="83,182,122,175,171,180,172,208,180,238,222,255,201,2
79,128,278,63,248,67,205,79,181,83,182,83,182" HREF="PANEL
3" ALT="Details of your business, your web site and your
terms and conditions.">

    <AREA SHAPE=POLY
COORDS="207,66,258,66,299,77,304,142,320,162,323,183,266,186
,238,165,201,153,200,79,207,66,207,66" HREF="COMMAND 61027"
ALT="Transfer the store that you have built on your PC up to
your web site.">

    <AREA SHAPE=POLY
COORDS="448,93,470,50,426,49,401,49,378,46,368,86,358,114,33
5,118,337,139,355,152,365,163,378,172,392,177,407,178,422,17
6,425,166,434,156,447,146,455,135,457,121,448,93,448,93"
HREF="COMMAND 61029" ALT="Retrieve new orders that customers
have placed on your web site." MODELESS>

</MAP>

</BODY>

</HTML>
```

Une fois que vous avez créé les skins du nouveau navigateur, vous pouvez les copier dans l'installation d'Actinic Cataog/Business en les plaçant sur un CD comme indiqué à la section « Ajout de fichiers supplémentaires au programme d'installation » plus haut.

Commandes de navigateur dans la version 4.0.x

Menu Fichier	
Sites...	61000
Liens externes...	61006
Importer...	61001
Exporter...	61103
Sous-menu Instantané...	
Exporter Site	61002

Menu Gestion Interne	
Mise à Jour...	61038
Sous-menu Purger	
Purger Commandes	61039
Purger Catalogue	61040
Purger Comptes Clients	61041
Purger Rectifications	61074

Importer Site...	61003
Exporter Thèmes...	61004
Importer Thèmes...	61005
Configuration d'Impression...	0xE106
Quitter	0xE141
Menu Edition	
Nouvelle Section	61009
Nouvelle Sous-Section	61010
Nouveau Produit	61008
Nouveau Composant	61056
Nouvel Attribut	61057
Nouveau Choix	61058
Trouver (vue catalogue)	61013
Trouver Suivant	61014
Menu Affichage	
Paramètres Commerciaux...	61015
Comptes Clients...	61016
Barèmes de Prix...	61017
Suivi de Stock...	61018
Paramètres de Recherche...	61019
Catalogue	61020
Commandes	61021
Actualiser Liens Produits	61023
Navigateur	61073
Menu Conception	
Thèmes & Couleurs...	61024
Options...	61025
Menu Web	
Aperçu de la page offline	61075
Aperçu du site offline	61026
Mise à Jour du Site Web	61027
Actualiser Site Web	61028
Récupérer Commandes	61029
Configurer paramètres du Site Web...	61030

Récupérer...	61042
Compresser Bases de Données...	61043
Sécurité...	61044
Menu Rapports	
Sous-menu Rapports Standards	
Listes de Colisage En Souffrance...	61045
Produits En Souffrance...	61046
Factures En Souffrance...	61047
Relevé de Carte de Crédit En Souffrance...	61048
Réexécuter Relevé de Carte de Crédit...	61049
Sous-menu Rapports d'Entrée de Données	
Entrée de Données En Souffrance...	61050
Sous-menu Exporter vers Fichier	
Exportation En Souffrance...	61051
Catalogue...	61052
Sous-menu Niveaux de Stock	
Commande Suspendue	61086
Avertissement Stock donné	61087
Validation Gestion de Stock	61088
Tous Produits	61089
Rapports Spéciaux...	61053
Résumé de Commande	61076
Menu Avancé	
Gestionnaire de Modèle	61031
Définir Propriétés Personnalisées...:	61032
Fichiers Supplémentaires...	61033
Localisations...	61090
Générer Scripts	61034
Générer Site Web	61035
Envoyer Fichiers	61036
Configuration réseau...	61037
Menu Aide	
Sujets Aide	0xE143
Assistance En Ligne	61054
A propos de Catalog...	0xE140

Exportation à partir d'Actinic Catalog/Business

La fonction d'exportation d'Actinic Catalog/Business enregistre les informations essentielles de commande de la base de données Actinic Catalog/Business dans quatre fichiers CSV (Comma Separated Variables). Ces fichiers sont les suivants :

commandes.csv : il contient des informations générales au sujet de toute la commande

lignescommandes.csv : il contient des informations au sujet chaque ligne des commandes

personnes.csv : il contient des informations au sujet de l'adresse de livraison et de l'adresse de facturation

paiements.csv : il contient des informations au sujet de l'historique des règlements

Les champs faisant références à d'autres tableaux sont mis en évidence par un double cadre dans les tableaux suivants.

commandes.csv

En-tête du champ	Explication (le cas échéant)
Order Sequence Number	Numéro unique attribué consécutivement à chaque commande tour à tour. Il s'agit d'un champ clé auquel d'autres tableaux font référence.
Order Number	Numéro de la commande.
Parent Sequence Number	Utilisé uniquement en présence d'une commande en souffrance.
Back Order Number	Utilisé uniquement s'il existe des commandes en souffrance associées à la commande
PO Number	PO = Numéro de la commande parent (s'il s'agit d'une commande en souffrance)
Invoice Contact ID	Numéro désignant un enregistrement de contact spécifique dans le fichier personnes.csv.
Deliver Contact ID	Numéro désignant un enregistrement de contact spécifique dans le fichier personnes.csv.
Status	État de l'enregistrement N = normal F = achevé S = expédié
Currency	Symbole monétaire international pour la devise de la commande
Payment Option	Mode de règlement choisi 0 = carte de crédit 1 = comptant à la livraison 2 = chèque à la livraison 3 = facture avec commande 4 = facture et paiement avant livraison 5 = carte de crédit envoyée séparément
Movement	1= mouvement le mois prochain 1= pas de mouvement pas le mois prochain
User Definable 1	Réponse à la question « Comment avez-vous trouvé notre site ? »
User Definable 2	Réponse à la question « Qu'est-ce qui a motivé votre achat ? »
Invoice Print Status	État d'impression de la facture : 0 – non imprimée 1 – imprimée 2 – imprimée pour la saisie de données 3 – exportée
Bill of Materials Print Status	État d'impression de la liste de colisage : 0 – non imprimée 1 – imprimée 2 – imprimée pour la saisie de données 3 – exportée
Total Cost	Coût total de tous les produits (avant remise) sous forme de chiffres.
Discount Percent	Montant de la remise accordée (en pourcentage)
Discount Cost	Montant de la remise accordée (en chiffres)
Sub-heading Cost	Coût des produits moins coût de la remise
Shipping Total Cost	Frais d'expédition imputés à la commande
Tax Percent 1	Montant de la taxe 1 facturé sous forme de pourcentage
Tax Total Cost 1	Montant total facturé pour la taxe 1
Tax Percent 2	Montant de la taxe 2 facturé sous forme de pourcentage
Tax Total Cost 2	Montant total facturé pour la taxe 2
Order Total Cost	Coût total T.T.C.
Total Lines	Nombre total de lignes de détails dans la commande
Total Lines Shipped	Nombre de lignes expédiées
Total Lines Cancelled	Nombre de lignes annulées

Total Lines Back-ordered	Nombre de lignes en souffrance
Credit Card Number	Numéro de carte de crédit fourni avec la commande - mm/aaaa
Credit Card Expiry Date	Date d'expiration de carte de crédit fournie avec la commande - mm/aaaa
Credit Card Type	Type de carte utilisé
CC Authorization code	Code d'autorisation de carte de crédit (ou numéro de transaction)
Credit Card Issue Number	Numéro d'édition de carte de crédit fourni avec la commande
Credit Card Start Date	Date d'effet de carte de crédit fourni avec la commande
Date Ordered	Date à laquelle la commande a été passée
Date Received	Date et heure auxquelles l'applet a commencé la télétransmission de la commande sur le site web, aaaa/mm/jj hh:mm
Date Order Shipped	Date et heure auxquelles Catalog a achevé la télétransmission de la commande à partir du site web, aaaa/mm/jj hh:mm
Adjustment Message	Message fourni lors d'une rectification de la commande.
Report Number	Numéro du rapport sur lequel cette commande apparaît. Utilisé pour régénérer le rapport.
Date CC details Printed	Date et heure auxquelles Catalog a imprimé le relevé de carte de crédit, aaaa/mm/jj hh:mm
Shipping Tax Cost 1	Montant de la taxe 1 appliqué aux frais d'expédition
Shipping Tax Cost 2	Montant de la taxe 2 appliqué aux frais d'expédition
Shipping Tax Treatment	Traitement des taxes pour les frais d'expédition. 0 – zéro 1 – exonération 2 - application de la taxe 1 3 - application de la taxe 2 4 - application des taxes 1 et 2 5 - taxe calculée au pro-rata en fonction de la taxation du produit.
Reference Number	Numéro de référence de la commande extrait du script externe.
User Definable 3	Texte entré par le client pour « Définissables utilisateur 3 ». Normalement utilisé par referrer.pl
User Definable Payment	Texte entré dans le champ défini par l'utilisateur pendant la phase de paiement
User Definable Shipping	Texte entrée dans le champ défini par l'utilisateur pendant la phase d'expédition (« Saisir les instructions pour livraison personnalisée »)
User Definable Tax	Texte entré dans le champ défini par l'utilisateur pendant la phase de taxation (bien souvent le numéro d'immatriculation à la T.V.A.)
Opaque Shipping Data	Normalement le poids de la commande
Shipping Description	Description de la classe d'expédition sélectionnée
Payment Status	État de règlement 0 – OCC en attente 1 – Accepté/reçu 2 – Rejeté 3 – Erreur 4. –Pré-autorisé 5 – Attente des détails CC 6 – En attente 8 – Mode de test OCC 9 – Paiement partiel reçu. 10 – Paiement complet reçu. 11- Paiement en excès reçu
Delivery Country Code	Code du pays (** indique un pays indéfini)
Delivery Region Code	Code de département/province (** indique une région indéfinie)
Invoice Country Code	Code du pays (** indique un pays indéfini)
Invoice Region Code	Code de département/province (** indique une région indéfinie)
Opaque Handling Data	
Handling Description	
Tax Model Data	Les données de taxe V4 représentent le système selon lequel Actinic

	calcule le tarif des taxes de la commande.
Original Tax Model Data	Les données de taxe V4 représentent le système selon lequel Actinic calcule le tarif des taxes de la commande.
V4 Tax 1 Data	Les données de taxe V4 représentent le système selon lequel Actinic calcule le tarif des taxes de la commande.
Original V4 Tax 1 Data	Les données de taxe V4 représentent le système selon lequel Actinic calcule le tarif des taxes de la commande.
V4 Tax 2 Data	Les données de taxe V4 représentent le système selon lequel Actinic calcule le tarif des taxes de la commande.
Original V4 Tax 2 Data	Les données de taxe V4 représentent le système selon lequel Actinic calcule le tarif des taxes de la commande.
Tax 1 Exempt	1 – Exonéré de la taxe 1 0 – Non exonéré de la taxe 1
Tax 2 Exempt	1 – Exonéré de la taxe 2 0 – Non exonéré de la taxe 2
Tax 1 Exemption Data	Informations fournies à l'exonération personnelle
Tax 2 Exemption Data	Informations fournies à l'exonération personnelle
Total Items Ordered	Nombre total de lignes commandées
Percent of Items Shipped	Pourcentage d'articles expédiés
Percent of Items Cancelled	Pourcentage d'articles annulés
Percent of Items Back-Ordered	Pourcentage d'articles en souffrance

lignescommandes.csv

Order Sequence Number	Numéro unique attribué consécutivement à chaque commande tour à tour. Utilisé dans commandes.csv.
Order Detail ID	Numéro unique attribué consécutivement à chaque ligne de la commande tour à tour.
Status	État de l'enregistrement N = normal F = achevé S = expédié
Product Reference	Numéro de référence du produit
Product Description	Courte description du produit
Detailed Description	Description de rapport pour la conformité à la directive de l'Union européenne
Quantity Ordered	Quantité commandée de cette ligne
Quantity Shipped	Quantité expédiée de cette ligne
Quantity Cancelled	Quantité annulée de cette ligne
Quantity Back Ordered	Quantité en souffrance de cette ligne
Price	Prix par unité de cette ligne
Tax 1	Montant de la taxe 1 calculé sur toute la ligne
Tax 2	Montant de la taxe 2 calculé sur toute la ligne
Tax Treatment	
Total Cost	Coût total des lignes de commande avant les taxes et les frais d'expédition
Date Input	Réponse à la question posée dans le champ Date aaaa/mm/jj
Information Input	Réponse à la question posée dans le champ Autres Infos
Opaque Shipping Data	Normalement le poids du produit
Discount	
Discount Rate	
Original Unit Price	Prix unitaire de chaque ligne à l'origine
Original Tax 1	Montant de la taxe 1 calculé sur toute la ligne à l'origine

Original Tax 2	Montant de la taxe 2 calculé sur toute la ligne à l'origine
Original Tax Treatment	
Original Total Cost	Coût total de toute la ligne à l'origine
Discount	Remise totale pour cette ligne
Discount Rate	Pourcentage de remise pour cette ligne
Original Discount	Remise totale à l'origine pour cette ligne. Valeur par défaut = 0
Original Discount Rate	Pourcentage de remise à l'origine pour cette ligne. Valeur par défaut = 0
Cancel Message	Message d'annulation du fournisseur pour un article de commande ou message de rectification du fournisseur pour un article de rectification.
V4 Tax 1 Data	Les données de taxe V4 représentent le système selon lequel Actinic calcule le tarif des taxes de la commande.
V4 Tax 2 Data	Les données de taxe V4 représentent le système selon lequel Actinic calcule le tarif des taxes de la commande.
Original V4 Tax 1 Data	Les données de taxe V4 représentent le système selon lequel Actinic calcule le tarif des taxes de la commande.
Original V4 Tax 2 Data	Les données de taxe V4 représentent le système selon lequel Actinic calcule le tarif des taxes de la commande.
Component Flag	Configuré sur 1 dans le cas d'un composant
Component Parent ID	ID du produit parent (s'il s'agit d'un composant)

personnes.csv

Contact ID	Numéro unique attribué consécutivement à chaque contact tour à tour.
Name	Informations fournies dans le champ Nom (le cas échéant)
Salutation	Informations fournies dans le champ Civilité (le cas échéant)
Title	Informations fournies dans le champ Fonction (le cas échéant)
Company	Informations fournies dans le champ Société (le cas échéant)
Address Line 1	Informations fournies dans le champ Ligne 1 de l'Adresse (le cas échéant)
Address Line 2	Informations fournies dans le champ Ligne 2 de l'Adresse (le cas échéant)
Address Line 3	Informations fournies dans le champ Ligne 3 de l'Adresse (le cas échéant)
Address Line 4	Informations fournies dans le champ Ligne 4 de l'Adresse (le cas échéant)
Address Country	Informations fournies dans le champ Pays de l'Adresse (le cas échéant)
Postal Code	Informations fournies dans le champ Code Postal (le cas échéant)
Phone Number	Informations fournies dans le champ Numéro de Téléphone (le cas échéant)
FAX Number	Informations fournies dans le champ Numéro de Fax (le cas échéant)
Email Address	Informations fournies dans le champ Adresse Email (le cas échéant)
Web Site	Informations fournies dans le champ Adresse du Site Web (le cas échéant)
User Defined	Informations fournies dans le champ Défini par l'Utilisateur (le cas échéant)
Keep Contact Private	Si le partage d'informations avec des tiers a été autorisé, ce champ est configuré sur « 1 ». Sinon, il a pour valeur « 0 »

paiements.csv

Order Sequence Number	Numéro unique désignant la commande (provenant de commandes.csv)
Time Created	Date et heure de création de l'enregistrement au format AAAA/MM/JJ hh:mm.
Payment Status	0 – OCC en attente 1 – Accepté 2 – Rejeté 3 – Erreur OCC

	4 – OCC pré-autorisé 5 – Attente des détails CC 6 – En attente 7 – Perdu 8 – Mode de test OCC 12 – Paiement envoyé
Entry Type	Enregistrement créé automatiquement (c'est-à-dire site web) ou manuellement (c'est-à-dire Catalog).
Operation Mode	Le paiement est-il un paiement réel ? 1 - Production 0 - Test
Amount	Montant impliqué
Currency	Symbole monétaire du paiement
Comment	Informations entrées dans le champ de commentaires
Payment Type	0 - débiter la carte de crédit 1 - créditer la carte de crédit 2 - débiter la carte de débit (carte de garantie virtuelle) 3 - débiter la carte de crédit (carte de garantie virtuelle) 4 – débiter la carte Wallet (carte Wallet virtuelle) 5 – créditer la carte Wallet (carte Wallet virtuelle) 6 - chèque reçu 7 - chèque envoyé 8 - espèces reçues 9 - Espèces envoyées
Time Actioned	Date et heure d'actionnement de l'enregistrement au format AAAA/MM/JJ hh:mm.
CC Auth Code	Code d'autorisation de carte de crédit
OCC Provider Ref	Numéro de référence de transaction du fournisseur de services de paiement
Customer Ref	Code du fournisseur de services de paiement désignant le client
OCC Provider Response	Utilisé pour toute une variété de raisons selon le fournisseur de services de paiement choisi.

Chapitre 6 : Configuration du serveur

Configuration requise pour exécuter Catalog/Business

Actinic Catalog/Business est installé sur un site Web d'utilisateur en envoyant certains fichiers au site Web via FTP et les autres fichiers par HTTP. Les scripts Catalog/Business n'ont pas d'exigences particulièrement complexes : l'utilisateur a uniquement besoin d'un compte d'hébergement Web lui permettant d'exécuter des scripts CGI rédigés en Perl.

Les spécifications requises pour exécuter Catalog/Business sans difficulté sont les suivantes :

1. Système UNIX ou Windows NT exécutant un serveur Web.
2. Le serveur Web doit prendre en charge les scripts POST, GET et CGI implémentés dans Perl.
3. Perl 5.002 ou version plus récente doit être installé sur le serveur.
4. L'utilisateur doit avoir accès à un répertoire cgi-bin (ou tout répertoire lui permettant d'exécuter des scripts CGI).
5. L'utilisateur doit avoir accès à un répertoire de documents du serveur Web (un répertoire à partir duquel le serveur Web distribue des fichiers). Ce répertoire est également appelé répertoire du catalogue.
6. Les scripts CGI doivent avoir accès au répertoire du catalogue (le répertoire décrit dans la 5ème spécification).
7. L'ID utilisateur effectif des scripts CGI, lors de leur exécution via le navigateur Web, doit avoir accès en lecture et en écriture au répertoire du catalogue (de la 5ème spécification).
8. L'ID utilisateur du serveur Web doit pouvoir accéder en lecture au répertoire du catalogue (de la 5ème spécification) et disposer d'un accès en lecture/exécution au répertoire cgi-bin (de la 4ème spécification).
9. Le serveur doit exécuter les scripts CGI dans le répertoire où ils sont installés. (Aucun problème d'infraction à cette caractéristique n'a été observé avec les serveurs UNIX ou les serveurs web NT de tiers, mais Microsoft IIS enfreint cette règle si les répertoires cgi-bin sont situés dans un répertoire particulier spécifié par IIS.)
10. L'utilisateur doit disposer d'un accès FTP au serveur, ou être configuré en mode Actinic Host* ou réaliser des installations manuelles**.
11. Si l'utilisateur prévoit d'envoyer les fichiers au serveur via FTP, son compte FTP doit être en mesure de lire, d'écrire et de supprimer des fichiers dans le répertoire cgi-bin et le répertoire du catalogue (de la 5ème spécification). Il doit également pouvoir créer des sous-répertoires dans le répertoire du catalogue. Les utilisateurs de systèmes UNIX doivent aussi pouvoir changer les permissions d'accès aux fichiers et répertoires.

12. Si l'utilisateur prévoit d'utiliser son application en mode Actinic Host, il doit disposer d'un compte prenant en charge Actinic Host chez un Fournisseur de Services Internet.
13. Si l'utilisateur prévoit de réaliser des installations manuelles, il doit disposer d'une méthode quelconque pour transporter et installer les fichiers sur le serveur Web.
14. Un serveur SMTP doit être accessible aux scripts CGI si l'utilisateur doit être notifié par messagerie électronique de la réception de nouvelles commandes.
15. Si l'utilisateur prévoit d'utiliser l'applet Java d'Actinic pour capturer et crypter les informations de carte de crédit durant la phase finale du processus de commande, le répertoire d'archive de l'applet Java doit être accessible via le serveur Web exécutant les scripts CGI.
16. Si l'utilisateur prévoit d'utiliser SSL pour sécuriser les détails de carte de crédit de ses clients, les fichiers du catalogue (fichiers du répertoire du catalogue de la 5ème spécification) doivent être accessibles au serveur sécurisé.

* Actinic Host est une version de Catalog/Business pré-configurée pour être hébergée sur un serveur spécifique. Il ne nécessite pas FTP dans la mesure où tous les fichiers cgi et java sont déjà chargés sur le serveur.

** Une installation manuelle est un processus selon lequel les fichiers cgi et java, normalement transmis au site Web via FTP, sont générés sur un ordinateur de bureau. Ces fichiers peuvent ensuite être transmis sur le site Web par une autre méthode. Cette solution est normalement adoptée lorsque l'utilisateur ne dispose pas d'un accès FTP au site.

Espace Web nécessaire à Actinic Catalog/Business

La formule ci-dessus vous aidera à estimer l'espace nécessaire sur le site Web pour votre catalogue :

si p = nombre de produits dans le magasin

et s = nombre de sections que vous envisagez d'utiliser

alors

Taille du magasin (en Mo) = $(0,85p + 15,55s)/1000 + 0,8$

Cette formule s'appuie sur le thème commercial, avec code HTML compressé et une moyenne de 30 mots par description complète. Ce chiffre couvre Perl et Java, etc. mais pas les images (qui occupent bien souvent le plus gros de l'espace dans un site Web).

Dénégation : ces chiffres sont fournis à titre d'indication uniquement et doivent être utilisés en tant que tels.

Permissions requises par Actinic Catalog/Business

Serveurs UNIX

Si le client tourne en mode normal, les permissions minimum requises sont les suivantes :

Répertoire « cgi-bin »

- 755

Répertoire « acatalog »

- L'ID utilisateur FTP doit disposer de permissions complètes (7)
- L'ID utilisateur effectif des scripts CGI doit disposer de permissions de lecture/écriture
- L'ID utilisateur effectif du serveur Web doit disposer d'une permission de lecture. Selon la configuration, les permissions pourront être 700, 760, 764, 746 ou 706. 700 et 760 sont probablement les plus communes.

Si vous rencontrez des problèmes de permissions en essayant de télétransmettre votre magasin pour la première fois, essayez de configurer les permissions de l'ID utilisateur effectif du serveur Web sur « 777 ». Une fois le magasin télétransmis, limitez progressivement les permissions sur le serveur web pour utiliser une des valeurs recommandées ci-dessus ou jusqu'à ce que le magasin ne fonctionne plus.

Serveurs NT

Le serveur NT nécessite des permissions de « lecture, écriture, exécution et suppression » dans les répertoires « cgi-bin » et « acatalog » pour l'ID de compte utilisateur FTP. Le répertoire du catalogue (acatalog) exige aussi que le compte « IUSER_<nomserveur> internet guest » dispose également des permissions de « lecture, écriture, exécution et suppression ».

Catalog/Business a également besoin de permissions pour les répertoires CGI-BIN et acatalog sous IIS4 : « lecture et exécution » pour « cgi-bin » et « lecture, écriture et exécution » pour « acatalog ».

S'il n'est pas possible d'autoriser un utilisateur Catalog/Business à disposer des permissions ci-dessus sur son site Web, il existe une solution pour contourner le problème : laisser l'utilisateur Catalog/Business générer manuellement les fichiers.

Composants en ligne d'Actinic Catalog/Business

Les composants télétransmis par Actinic Catalog/Business sur l'Internet sont répertoriés ci-dessous.

Répertoire	Fichiers	Extension
/cgi-bin	Fichiers Perl	.pl
/acatalog	Pages Web	.html
	Images spécifiées dans l'application	.gif / .jpg
	Fichiers config. d'expédition/taxation/journalisation,recherche	.fil
	Fichiers binaires auxquels accède Perl pour ajouter un produit au panier d'achat, etc.	.cat
	Fichiers de génération de numéro de commande unique	.num
	Modèles de messages électronique	.txt
	Fichiers de « cryptage » contenant les données de clé de cryptage	.cab / .zip
/acatalog/COM/Act inic/Catalog	Archives Java	.class

Télétransmission en mode FTP passif

Pour télétransmettre Actinic Catalog/Business en mode FTP passif, il vous suffit d'apporter une simple modification au registre.

- 1) Sous Windows, sélectionnez Démarrer | Exécuter et tapez « Regedit ».
- 2) Accédez à « HKEY_CURRENT_USER\Software\Actinic\Catalog4\Sites\Site1 » (ou au site dont les propriétés doivent être modifiées).
- 3) Créez une nouvelle valeur chaîne nommée « PassiveFTP » dans « Site1 » (ou équivalent)
- 4) Donnez à cette nouvelle chaîne la valeur « 1 ».

Installation manuelle

Actinic Catalog/Business télétransmet ses fichiers de base via FTP et les pages de catalogue HTML via HTTP. Si l'utilisateur ne dispose pas d'un accès FTP à son répertoire cgi-bin, il est possible de contourner le problème en générant manuellement les fichiers normalement transmis au site Web via FTP. Ils peuvent ensuite être communiqués au Fournisseur d'Accès Internet pour permettre à celui-ci de les installer sur le site Web.

Pour générer manuellement les fichiers nécessaires, procédez de la manière suivante :

1. Lancez Actinic Catalog/Business.
2. Configurez toute la configuration réseau (accessibles à l'aide de Avancé | Configuration réseau), à l'exception des détails FTP. (Pour plus de détails, reportez-vous à la section « Configuration des options réseau » dans le texte d'aide le cas échéant.)
3. Sélectionnez *Avancé / Générer Scripts*. Suivez les instructions qui s'affichent pour installer les fichiers normalement envoyés par FTP sur votre site Web.

Les fichiers suivants sont générés sur le PC du fournisseur et doivent être installés sur le site Web dans les répertoires corrects pour permettre au transfert HTTP des autres fichiers de se dérouler correctement. Ils peuvent être envoyés au Fournisseur d'Accès Internet par messagerie électronique ou sur disquette.

Placez ces scripts CGI dans le répertoire CGI-BIN de votre serveur web :

```
nq00000x.pl  
ca00000x.pl  
os00000x.pl  
al00000x.pm  
ad00000x.pm  
as00000x.pm  
ae00000x.pm  
ao00000x.pm
```

Créez le répertoire de catalogue sur le site Web.

Placez les fichiers d'archive de l'applet Java dans le répertoire du catalogue sur le site Web :

```
encrypt.zip  
encrypt.cab
```

Créez une arborescence de répertoires (COM/Actinic/Catalog) depuis le répertoire du catalogue sur le site Web et placez les fichiers de classe applet Java dans celle-ci :

```
EA.class
```

```
BOS.class
OB.class
CR.class
DR.class
OR.class
R.class
TD.class
S.class
FI.class
```

Une fois les fichiers en place, l'utilisateur doit sélectionner *Web / Mise à Jour du Site Web* pour achever le processus de télétransmission.

Si l'utilisateur modifie ses préférences réseau ou sélectionne l'option de menu *Web / Actualiser Site Web*, Catalog/Business régénère tous les fichiers de « base ». Il suppose ensuite que tous ces fichiers doivent être télétransmis, même si le fournisseur a effectué une installation « manuelle » juste avant la régénération. Il s'agit d'un problème mineur qui peut être contourné. La procédure correcte à suivre est la suivante :

1. Modifiez certains paramètres réseau ou préparez une actualisation.
2. Sélectionnez l'option Web | Manuel.
3. Installez manuellement les fichiers de base sur le site Web s'ils ont changé.
4. Sélectionnez Web | Mise à Jour ou Web | Actualiser.
5. Un message d'avertissement s'affiche pour indiquer que les fichiers de base doivent être télétransmis. Cliquez sur le bouton OK.
6. Laissez à la télétransmission le temps de s'achever.
7. Sélectionnez l'option Web | Manuel. Ne transférez pas de fichiers sur le site Web.
8. Les autres télétransmissions sont réalisées sans apparition de l'avertissement à l'étape 5.

Installation de Perl sous Windows NT dans IIS

Le script PERL suivant peut être utilisé pour tester l'installation et l'exécution correctes des scripts CGI avec Internet Information Server (IIS).

Créez un fichier Bloc-notes contenant les lignes de code suivantes. Enregistrez-le sous le nom *Helloworld.pl* dans le répertoire des scripts.

```
#!/perl

print "HTTP/1.0 200 OK\nContent-Type: text/html\n\n";
print "<HTML><HEAD><TITLE>Hello World</TITLE></HEAD>\n";
print "<BODY><H4>Hello World</H4><P>\n";
print "Your IP Address is $ENV{REMOTE_ADDR}.<P>\n";
print "<H5>Have a nice day</H5></BODY></HTML>\n";
```

Une fois que vous avez créé le fichier, vous devez configurer PERL pour sécuriser l'utilisation des informations Internet. Perl.exe ne doit pas être situé dans un des répertoires auxquels l'utilisateur peut accéder dans un navigateur.

Avec le mappage de script dans le registre, vous pouvez placer Perl.exe au-dehors de l'arborescence des répertoires à laquelle l'utilisateur a normalement accès.

Configuration du mappage de script PERL

ATTENTION : une utilisation incorrecte de l'Editeur du Registre risque de provoquer des problèmes graves sur l'ensemble du système, vous obligeant ainsi à réinstaller Windows NT pour les rectifier. Microsoft ne peut pas garantir que les problèmes résultant de l'utilisation de l'Editeur du Registre pourront être résolus. Vous utilisez cet outil à vos propres risques.

1. Lancez Regedt32.exe et ouvrez la clé de registre suivante :
HKEY_LOCAL_MACHINE\SYSTEM\CurrentControlSet\Services\W3SVC
\Parameters\ScriptMap
2. Cliquez sur Ajouter une valeur dans le menu Edition.
3. Le nom de la valeur est .pl
4. données de la valeur est REG_SZ.
5. La valeur chaîne est <chemin d'accès complet à perl.exe>perl.exe %s %s

REMARQUE : « %s %s » tiennent compte des majuscules et des minuscules (par ex. « %S %S » ne seront pas corrects).

6. Relancez le service WWW.

Maintenant que le registre a été configuré, vous pouvez tester le script PERL dans votre navigateur. L'URL à utiliser avec l'arborescence des répertoires par défaut d'IIS est la suivante :

`http://<Nom Serveur>/scripts/helloworld.pl?`

Solution alternative...

Accédez tout simplement à :

`http://www.activestate.com/ActivePerl/download.htm`

Télétransmettez et installez ActivePerl (à l'aide des valeurs par défaut du programme d'installation). Pour toute question, prenez conseil auprès du service d'assistance d'Actinic Software.

Problèmes entre NT et Actinic Catalog/Business

Un des problèmes parfois rencontrés avec Perl sous Windows NT vient du fait qu'il n'est parfois pas correctement configuré. Dans certains cas, le chemin @INC n'est pas correctement configuré dans Perl qui ne peut alors pas trouver les fichiers programme (.pm) requis. Le chemin @INC regroupe les répertoires consultés par Perl pour rechercher les fichiers programme. Avec

Catalog/Business, Perl doit pouvoir trouver les programmes internes Perl, où qu'ils se trouvent, ainsi que les programmes Actinic installés dans le répertoire cgi-bin.

Il s'agit généralement du problème à l'origine du message suivant lorsque vous ajoutez un article dans votre panier :

```
Can't locate al000001.pm in @INC (@INC contains: f:\perl\lib
f:\perl\site\lib) at C:\InetPub\wwwroot\cgi-bin\ca000001.pl line
2.
```

ou

```
Can't locate Socket.pm in @INC (@INC contains: f:\perl\lib
f:\perl\site\lib) at C:\InetPub\wwwroot\cgi-bin\ca000001.pl line
2.
```

Pour le résoudre, sélectionnez « Panneau de configuration | Système » sous NT. Accédez à l'onglet « Avancé », cliquez sur « Variables d'environnement » et créez une variable PERLLIB auquel vous donnerez la valeur

```
c:\perl\bin\lib; .;
```

Cette valeur suppose que Perl a été installé dans c:\perl\, avec les programmes dans c:\perl\bin\lib. Si ce n'est pas le cas, modifiez le chemin d'accès en conséquence.

La dernière partie est : point-virgule point point-virgule. En cas de problème, essayez : espace point-virgule espace point espace point-virgule. Le « . » indique à Perl de consulter le répertoire courant.

Définitions :

PERLLIB : liste de répertoires séparés par des points-virgules dans lesquels les fichiers de bibliothèque Perl vont être recherchés avant de consulter la bibliothèque et le répertoire courants. Si PERL5LIB est défini, PERLLIB n'est pas utilisé.

PERL5LIB : liste de répertoires séparés par des points-virgules dans lesquels les fichiers de bibliothèque Perl vont être recherchés avant de consulter la bibliothèque et le répertoire courants. Si PERL5LIB n'est pas défini, PERLLIB est utilisé.

Problème similaire

Si vous utilisez un serveur NT et qu'un message similaire à celui illustré ci-dessus s'affiche lorsque vous ajoutez des articles à votre panier mais que @INC contient déjà « . » pour le répertoire courant, le problème provient probablement du fait que NT n'exécute pas les scripts CGI dans le répertoire cgi-bin. Exemple :

```
Can't locate al000001.pm in @INC (@INC contains: c:\perl\lib
c:\perl\bin\lib .) at C:\InetPub\wwwroot\mysite\cgi-
bin\ca000001.pl line 2.
```

Solution :

1) Spécifiez le « Chemin du CGI-BIN au Répertoire du Catalogue » dans Avancé | Configuration réseau par rapport au répertoire au-dessus de CGI-BIN. Par exemple, si vous avez spécifié le chemin « ../acatalog/ », il deviendra « acatalog/ ». S'il s'agissait d'un chemin absolu auparavant, la solution devrait quand même marcher.

2) Localisez le fichier OrderScript.pl. Il devrait y avoir deux copies de ce script dans les sous-répertoires du répertoire où Catalog/Business est installé sur le PC local.

3) Modifiez OrderScript.pl en insérant ce qui suit sur la ligne 2 :

```
push (@INC, "cgi-bin/");
```

Si votre répertoire cgi-bin porte un nom différent, insérez le nom correct.

- 4) Répétez ce processus pour chaque copie d'OrderScript.pl et de ShoppingCart.pl sur votre PC local.
- 5) Télétransmettez le site et testez-le une nouvelle fois.

Installation de Digest-MD5 (nécessaire avec Actinic Host et Actinic Business)

Actinic utilise l'algorithme MD5 au cours du processus destiné à s'assurer que les données importantes ne sont ni altérées, ni corrompues. Le module Perl Digest::MD5 doit être installé sur votre serveur pour prendre en charge cette fonction. Comme la même version du module Perl prend également en charge SHA-1, MD2 et d'autres algorithmes communs pour gérer les messages et courriers signés, il se peut qu'elle soit déjà installée. Elle est disponible dans l'archive de code CPAN et auprès de bien d'autres sources publiques.

1ère étape : vérifier si Digest::MD5 est installé

Exécutez un simple test - à partir d'une invite de commandes, tapez la commande :

```
perl -e "use Digest::MD5 2.09"
```

suivie de la touche à utiliser en fin de ligne de commande (généralement <ENTRÉE> ou <RETOUR>). Vous obtenez :

- pas de réponse, le module est déjà installé.
- une erreur commençant par « Digest::MD5 version 2.09 required-- ... ». Elle indique qu'une version antérieure est installée. Comme la version 2.08 intègre un correctif de fiabilité, il est recommandé de mettre à niveau les versions antérieures.
- une erreur commençant par « Can't locate Digest/MD5 in @INC ... ». Elle indique que MD5 n'est probablement pas installé.

Toute autre erreur indique un problème dans votre installation Perl que vous devrez résoudre avant de procéder à l'installation du module. À noter que le module Digest::MD5 s'appelait simplement MD5 à l'origine. Ces anciennes versions doivent indiscutablement être mises à jour.

2ème étape : vérifier que l'implémentation Digest::MD5 se conforme à RFC-1321

RFC-1321 décrit l'algorithme la manière suivante :

« Ce document décrit l'algorithme MD5. Cet algorithme reçoit un message de longueur arbitraire et produit une sortie « empreinte » ou « message digest » (« digestion de message ») de 128 bits à partir de l'entrée. Il est supposé qu'il n'est pas possible d'un point de vue calcul de produire deux messages ayant le même message digest ou de produire des messages ayant un message digest cible prédéfini. L'algorithme MD5 est destiné aux applications de signature numérique dans lesquelles les fichiers volumineux doivent être « compressés » de manière sécurisée avant leur cryptage à l'aide d'une clé privée (secrète) dans le cadre d'un système de cryptage à clé publique. »

Le simple programme suivant se charge de tester une installation existante pour vérifier si elle se conforme à RFC-1321.

- 1) Entrez le code suivant dans le Bloc-notes et enregistrez le fichier sous le nom test_md5.pl.

```
#!/usr/bin/perl  
  
use Digest::MD5 "md5_hex";
```

```
printf "%s\n%s\n%s\n", md5_hex(), md5_hex("a"),  
md5_hex("abc");
```

- 2) Ouvrez ensuite une fenêtre d'invite de commandes et sélectionnez le répertoire dans lequel vous avez enregistré le fichier test_md5.pl.
- 3) Tapez 'perl test_md5.pl' et appuyez sur <ENTRÉE> ou <RETOUR>.
- 4) Une installation fonctionnant correctement produit les résultats suivants :

```
d41d8cd98f00b204e9800998ecf8427e  
0cc175b9c0f1b6a831c399e269772661  
900150983cd24fb0d6963f7d28e17f72
```

Étape 3A : installation sur un serveur autre que NT

La source du module est disponible auprès de CPAN (<http://www.cpan.org>). Il s'agit du réseau d'archive complet de Perl (Comprehensive Perl Archive Network) avec plusieurs dizaines de sites miroirs à travers le monde. Les versions distribuées sont normalement archivées à l'aide d'archives «tar» compressées par «gzip» (.tar.gz).

Lors de la rédaction de ce manuel, le module correct pouvait être télétransmis à l'adresse suivante :

<http://www.cpan.org/authors/id/G/GA/GAAS/Digest-MD5-2.09.tar.gz>

Pour installer les versions de distribution au format CPAN, décompressez l'archive (à l'aide de l'utilitaire préféré sur votre plate-forme) et accédez au répertoire du module (Digest-MD5-2.09). Procédez ensuite selon la séquence normale :

```
perl Makefile.PL  
make  
make test  
make install
```

Sur certaines plates-formes, « make install » nécessite un accès administratif. Tous les tests doivent aboutir. Sur certaines plates-formes, vous risquez d'obtenir des avertissements, voire même des erreurs non fatales, générés par le compilateur. Si le compilateur crée un fichier de sortie et que tous les tests ont abouti, vous pouvez ignorer les avertissements sans aucun risque.

Étape 3B : installation sur un serveur NT

Les instructions suivantes concernent ActivePerl version 5.005 ou plus récente. Notez que vous devez accéder à une connexion Internet pour réaliser l'opération.

- 4) Ouvrez une fenêtre d'invite de commandes et sélectionnez le répertoire Perl\bin.
- 5) Tapez ppm.pl
- 6) Tapez la commande :

```
install Digest-MD5
```

ActivePerl se connecte à l'Internet pour télétransmettre les modules corrects et les installer automatiquement.

Utilisation d'Actinic avec un pare-feu

Actinic Catalog/Business se compose de deux éléments :

- 1) Une application tournant sur PC qui est opérée par le détaillant. Il s'agit du « client PC ».
- 2) Des composants en ligne (rédigés en Perl) qui tournent sur un serveur Web.

En présence d'un pare-feu entre le client PC et le serveur, les autorisations suivantes doivent être accordées :

- HTTP
- FTP
- HTTPS (lorsque la sécurité est configurée sur « SSL »)

Actinic Catalog/Business utilise les ports standard 80 pour HTTP, 21 pour FTP.

En outre, des communications SMTP ont lieu entre le serveur Web et le serveur SMTP sélectionné. Le serveur SMTP se trouve généralement sur le même serveur matériel mais, si les communications se font via un pare-feu, il doit autoriser SMTP. Le serveur SMTP doit naturellement être autorisé à envoyer des messages électroniques à l'Internet en général.

Les clients utilisent un navigateur pour acheter des produits dans le magasin en ligne. En présence d'un pare-feu entre le navigateur et le serveur Web, les autorisations suivantes doivent être accordées :

- HTTP
- HTTPS (lorsque la sécurité est configurée sur « SSL »)
- Applet Java (lorsque la sécurité est configurée sur le « cryptage intégré d'Actinic »)

Catalog utilise le port standard 80 pour HTTP.

APPENDIX HOST

Installation de Actinic Host

Ce document détaille l'installation de Actinic Host sur les systèmes d'exploitation LINUX et WINDOWS NT pour les catalogues à base HOST.

Information sur l'installation

Avant de continuer avec l'installation de Actinic Host, les informations suivantes sont nécessaires :

1. Le chemin du PERL exécutable.
2. Nom du serveur Host
3. Répertoire racine du serveur
4. Répertoire racine du document
5. Répertoire *codebase*
6. Répertoire autotrial
7. Répertoire Autotrial download
8. Nom du Serveur SMTP
9. Votre Email
10. Répertoire cgi-bin

Les tables suivantes vous donnent un exemple de ces informations pour les deux plate-formes.

Table 1: Détails pour Linux

Informations Requises	Détails pour Linux
Le chemin du PERL exécutable.	/usr/bin/perl
Nom du serveur Host	hostsite.actinic.co.uk
Répertoire racine du serveur	/home/httpd/host
Répertoire racine du document	/home/httpd/host/shop
Répertoire <i>codebase</i>	/home/httpd/host/codebase
Répertoire autotrial	/home/httpd/host/trials
Répertoire Autotrial download	/home/httpd/host/trials/download
Nom du Serveur SMTP	mail.cix.co.uk
Votre Email	pmaupoil@actinic-europe.com
Répertoire cgi-bin	/home/httpd/scripts/cgi-bin

Table 2: Détails pour NT

Informations Requises	Détails pour NT
Le chemin du PERL exécutable.	C:\perl\bin\perl.exe
Nom du serveur Host	hostsite.actinic.co.uk
Répertoire racine du serveur	C:\inetpub\wwwroot\host
Répertoire racine du document	C:\inetpub\wwwroot\host\shop
Répertoire codebase	C:\inetpub\wwwroot\host\codebase
Répertoire autotrial	C:\inetpub\wwwroot\host\trials
Répertoire Autotrial download	C:\inetpub\wwwroot\host\trials\download
Nom du Serveur SMTP	mail.cix.co.uk
Votre Email	pmaupoil@actinic-europe.com
Répertoire cgi-bin	C:\inetpub\wwwroot\host\cgi-bin

Vous pouvez saisir dans la table ci-dessous vos informations pour l'installation d'Actinic Host.

Table 3: Informations requises

Informations Requises	Détails
Le chemin du PERL exécutable.	
Nom du serveur Host	
Répertoire racine du serveur	
Répertoire racine du document	
Répertoire codebase	
Répertoire autotrial	
Répertoire Autotrial download	
Nom du Serveur SMTP	
Votre Email	
Répertoire cgi-bin	

URLs du Site Web

Exemples d'URL's utilisés sur un site Web:

<http://hostsite.actinic.co.uk/shop/> - point d'entrée du site Web.

<http://hostsite.actinic.co.uk/codebase/> – les répertoires *codebase*.

<http://hostsite.actinic.co.uk/cgi-bin/> – répertoire des scripts.

URLs Autotrial

Si Autotrial est installé, les URL's suivantes sont utilisées:

<http://hostsite.actinic.co.uk/trials> – le répertoire des sites d'essai.

<http://hostsite.actinic.co.uk/trials/download> – le répertoire *download* du site d'essai.

Installation

De manière à installer Actinic Host sur Linux, il est nécessaire d'extraire d'abord les fichiers dans un répertoire temporaire d'Actinic Host sur une base Windows et ensuite copier les fichiers sur votre système d'exploitation Linux.

Installation de l'Exécution

Une fois que les fichiers ont été copie sur votre plate-forme Linux. Exécutez le script setup.pl. Le même fichier d'installation est aussi exécuté sur un système Windows soit en double-cliquant le fichier setup.pl ou à partir du répertoire Host dans une fenêtre *Commandes*.

Les réponses de l'utilisateur sont en gras, les réponses en italique sont uniques à la configuration du serveur Host de l'utilisateur.

Réponses pour Linux et Windows NT sont données.

```
# ./setup.pl
```

```
WARNING: This script and all of the scripts that it configures must
be run on the web server where the final web sites will be installed.
Previous versions did not require this, but this version contains
changes which make this necessary. Is this script running on the
server? y/n [y]:
```

y

```
WARNING: Unable to access the Perl module Digest::MD5.
Catalog will use built-in Perl based module. In order to improve performance
please install Digest::MD5 module.
The module can be downloaded and installed from
http://www.cpan.org/modules/by-module/Digest/ among other places.
```

```
Can't locate Digest/MD5.pm in @INC (@INC contains: C:/Perl/lib
C:/Perl/site/lib.) at (eval 1) line 1, <STDIN> chunk 1.
```

Note: Le module Digest::MD5 n'est pas installé si ce message est affiché. Installez le module MD5 et ré-exécuter setup.pl. (Voir l'Appendix pour les détails de l'installation du module Digest::MD5.)

```
Please enter the path to the Perl Shell (including the executable name)
[]:
```

/usr/bin/perl - Linux

c:\perl\bin\perl.exe - NT

Please enter the absolute path to the shop data file on the web server. This is the file where the Catalog shop IDs and definitions will be stored. This file must be accessible to scripts running in the web server's cgi-bin and the catalog_setup script which is used to maintain the file, but must not be accessible directly via the web server (for security reasons). This path must include the filename (which can be anything).

Note starting with version 4, there is not a single file but a collection of files. If this is an existing installation that is v4 or higher, enter the base name of the collection of files. E.g. if the shop data files are /usr/local/Actinic/shop.dat.10, /usr/local/Actinic/shop.dat.current, etc. enter "/usr/local/Actinic/shop.dat". If this is a v3 site, enter the path to the v3 file and it will be upgraded.

Enter the filename []:

```
/home/httpd/host/shops.dat - Linux
c:\inetpub\wwwroot\host\shops.dat -NT
```

Please enter the absolute path to the category file on the web server. This is the file that contains the list of categories of the catalogs that your vendors will have. The categories can be anything. This file must be accessible to scripts running in the web server's cgi-bin. This path must include the filename (which can be anything)

[]):

```
/home/httpd/host/category.dat - Linux
c:\inetpub\wwwroot\host\category.dat - NT
```

(Note: La localisation des shop.dat et category.dat peuvent être mis à l'extérieur de la structure répertoire du site Web.)

Please enter the SMTP mail host address

```
[]):
mail.cix.co.uk
```

Testing SMTP server. Please wait...

Please enter CGI script ID (0-32767)

```
[0]:
1
```

Please enter CGI-BIN URL (e.g. "http://myserver/cgi-bin/")

```
[]):
http://hostsite.actinic.co.uk/cgi-bin/
```

Please enter the Codebase URL (must be on the same server as the CGI-BIN)

```
[]):
http://hostsite.actinic.co.uk/codebase/
```

Testing HTTP server. Please wait...

Please enter the extension required to run Perl CGI scripts. Include the "." if any. [.pl]:

```
.pl
```

Would you like to enable potential customers to automatically apply for an evaluation Actinic Host account? If you select yes, you will need to specify a base directory and URL for the trial accounts. Sub-directories are created for each evaluation account. Would you like to do this? y/n [y]:

y

Please enter your email address. You will be notified via email every time a new customer enables a trial account. []:

pmaupoil@actinic-europe.com

Please enter the base directory for the trial accounts. Sub-directories will be created under this directory. This directory must exist. The path you enter here should be the absolute path []:

/home/httpd/host/trails - Linux

c:\inetpub\wwwroot\host\trials - NT

Please enter the base URL (e.g. "http://myserver/thedirectory/"). This URL point to c:/apache/htdocs/trials/

[]:

<http://hostsite.actinic.co.uk/trials/>

Testing HTTP server. Please wait...

Please enter the URL where **evaluation** customers can get directions on downloading and installing Catalog

[]:

<http://hostsite.actinic.co.uk/trials/download>

Testing HTTP server. Please wait...

You selected the following configuration:

Path to Perl = /usr/bin/perl <- Linux

Path to Perl = c:/perl/bin/perl.exe <- NT

User data file location = /home/httpd/host/shops.dat <- Linux

User data file location = c:/inetpub/wwwroot/host/shops.dat <- NT

Category file location = /home/httpd/host/category.dat <- Linux

Category file location = c:/inetpub/wwwroot/host/category.dat <- NT

SMTP server = mail.cix.co.uk

CGI script ID = 1

CGI-BIN URL = http://hostsite.actinic.co.uk/cgi-bin/

CODEBASE URL = http://hostsite.actinic.co.uk/codebase/

CGI script extension = .pl

Automatic trial account notification email address =

pmaupoil@actinic-europe.com

Automatic trial account base directory =

/home/httpd/host/trails <- Linux

c:/inetpub/wwwroot/host/trials <- NT

Automatic trial account base URL = <http://hostsite.actinic.co.uk/trials/>

Automatic trial account installer URL =

<http://hostsite.actinic.co.uk/trials/download>

OK to continue? (y/n) [Y]:

y

No shop data file exists. Creating. Please wait...

No category file exists. Creating. Please wait...

Creating files...

Customizing files...

A file called setup.txt has been created which contains your responses to the web server prompts.

Please save this file for future reference.

'Actinic Host configuration - step 1' is now complete.

Refer to your Actinic Host configuration document and continue with 'Actinic Host configuration - step 2'.

Please press the Enter key:

Après que **setup.pl** soit terminé, les fichiers spécifiques au client seront situés dans le sous-répertoire *Client* et les fichiers spécifiques au serveur seront situés dans le sous-répertoire *server*.

Etapes d'installation Post Actinic Host - Linux

Il y a un certain nombre d'actions à entreprendre après l'installation de Actinic Host.

Répertoires requis

Une fois que Actinic Host a été installé, vous devez créer des répertoires.

Le répertoire cgi-bin doit être créé:

```
# mkdir /home/httpd/scripts/cgi-bin
```

vous devez également créé la structure suivante sous votre racine de document:

```
# mkdir /home/httpd/host/codebase
```

```
# mkdir /home/httpd/host/codebase/COM
```

```
# mkdir /home/httpd/host/codebase/COM/Actinic
```

```
# mkdir /home/httpd/host/codebase/COM/Actinic/Catalog
```

Fichiers à copier

Copiez les fichiers .pl, .pm and .html du sous-répertoire *Server* vers le répertoire *cgi-bin*.

```
# cd Server
# cp *.pl *.pm *.html /home/httpd/scripts/cgi-bin
```

(Note: les fichiers *.html ont seulement besoin d'être copié si Actinic Host Autotrial est exécuté sur le serveur.)

Les fichiers suivants doivent être copiés :

AccountConfirmation1.html

CGLpm

CreateAccount1.html

MallSearch1.pl

MallUtil.pm

SearchPage1.html

SimpleLock.pm

ad000001.pm

ae000001.pm

al000001.pm

ao000001.pm

as000001.pm

autotrial1.pl

bb000001.pl

ca000001.pl

catalog_setup1.pl

di000001.pm

md000001.pl

mi000001.pl

nq000001.pl

os000001.pl

sh000001.pl

ss000001.pl

Copier les fichiers *encrypt.** et *lock.gif* dans le répertoire *codebase*:

```
# cp encrypt.* lock.gif /home/httpd/host/codebase
```

The following files should have been copied:

encrypt.zip

encrypt.cab

lock.gif

Les fichiers suivants doivent être copiés :

```
# cp *.class /home/httpd/host/codebase/COM/Actinic/Catalog
```

Les fichiers suivants doivent être copiés :

BOS.class

CR.class

DR.class

EA.class

FI.class

IC.class

OB.class

OR.class

R.class

S.class

TD.class

Changements de permission des fichiers

Changez les permissions sur tous les fichiers .pl dans le répertoire *cgi-bin* :

```
# chmod 755 /home/httpd/host/cgi-bin/*.pl
```

Changez les permissions sur tous les fichiers .pm files dans le répertoire *cgi-bin* :

```
# chmod 644 /home/httpd/host/cgi-bin/*.pm
```

Ces démarches complètent l'installation de Actinic Host sur Linux.

Etapes d'installation Post Actinic Host – Windows NT

Il y a un certain nombre d'actions à entreprendre après l'installation de Actinic Host.

Répertoires requis

Une fois que Actinic Host a été installé, le répertoire partagé cgi-bin a besoin d'être créé:
c:\inetpub\wwwroot\host\cgi-bin

Les fichiers suivants doivent être copiés :

c:\inetpub\wwwroot\host\codebase
c:\inetpub\wwwroot\host\codebase\COM
c:\inetpub\wwwroot\host\codebase\COM\Actinic
c:\inetpub\wwwroot\host\codebase\COM\Actinic\Catalog

Fichiers à copier

Copiez les fichiers .pl, .pm and .html du sous-répertoire *Server* vers le répertoire *cgi-bin*.

(Note: les fichiers *.html ont seulement besoin d'être copié si Actinic Host Autotrial est exécuté sur le serveur.)

Les fichiers suivants doivent être copiés :

AccountConfirmation1.html

CGLpm

CreateAccount1.html

MallSearch1.pl

MallUtil.pm

SearchPage1.html

SimpleLock.pm

ad000001.pm

ae000001.pm

al000001.pm

ao000001.pm

as000001.pm

autotrial1.pl

bb000001.pl

ca000001.pl

catalog_setup1.pl
di000001.pm
md000001.pl
mi000001.pl
nq000001.pl
os000001.pl
sh000001.pl
ss000001.pl

Copier les fichiers *encrypt.** et *lock.gif* du répertoire *Server* au répertoire *codebase*::

Les fichiers suivants doivent être copiés :

encrypt.zip
encrypt.cab
lock.gif

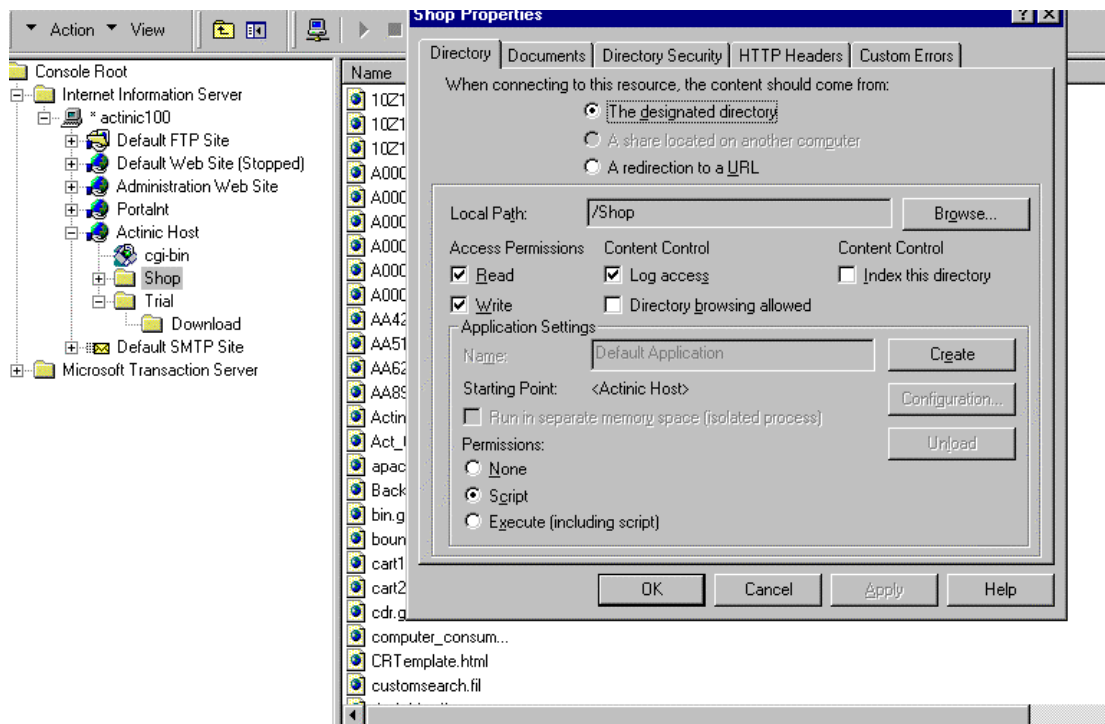
Copier les fichiers *.class* du répertoire *Server* dans votre répertoire *Catalog* :

Les fichiers suivants doivent être copiés :

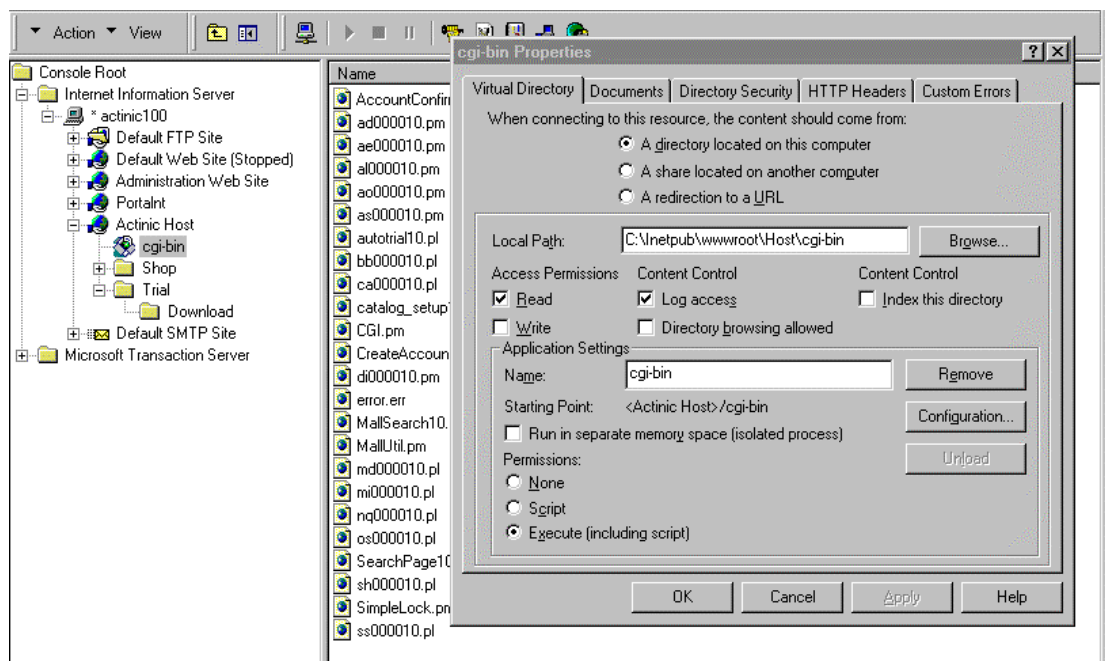
BOS.class
CR.class
DR.class
EA.class
FI.class
IC.class
OB.class
OR.class
R.class
S.class
TD.class

Permissions d'accès à IIS

Dans IIS, le répertoire « Catalog » doit avoir les permissions d'accès suivantes :

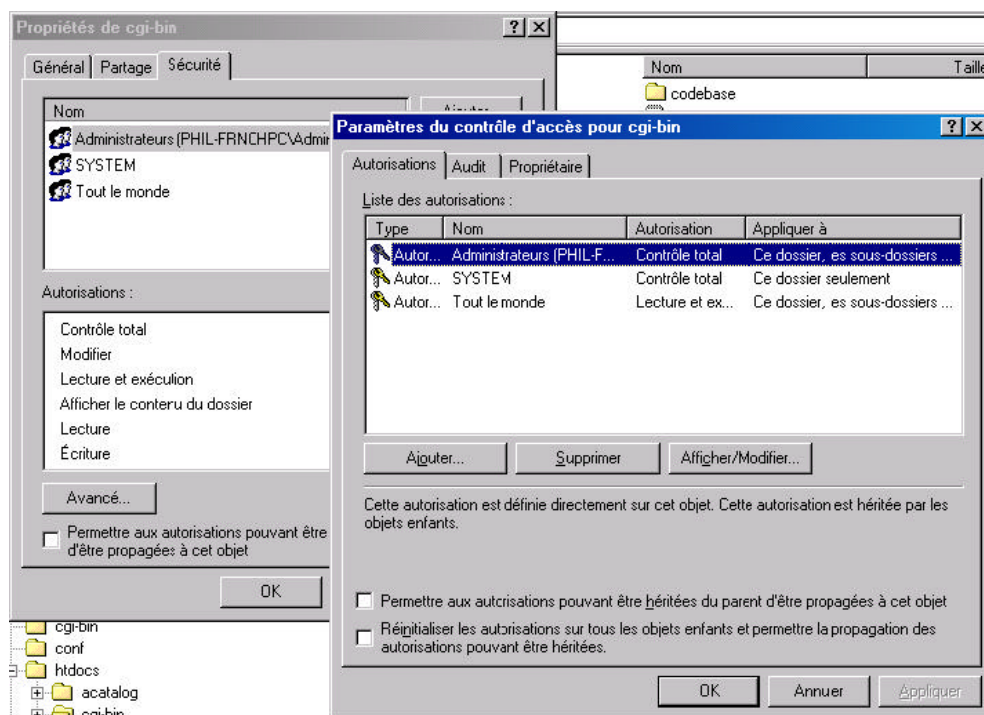


Et le répertoire « cgi-bin » doit avoir les permissions d'accès suivantes :

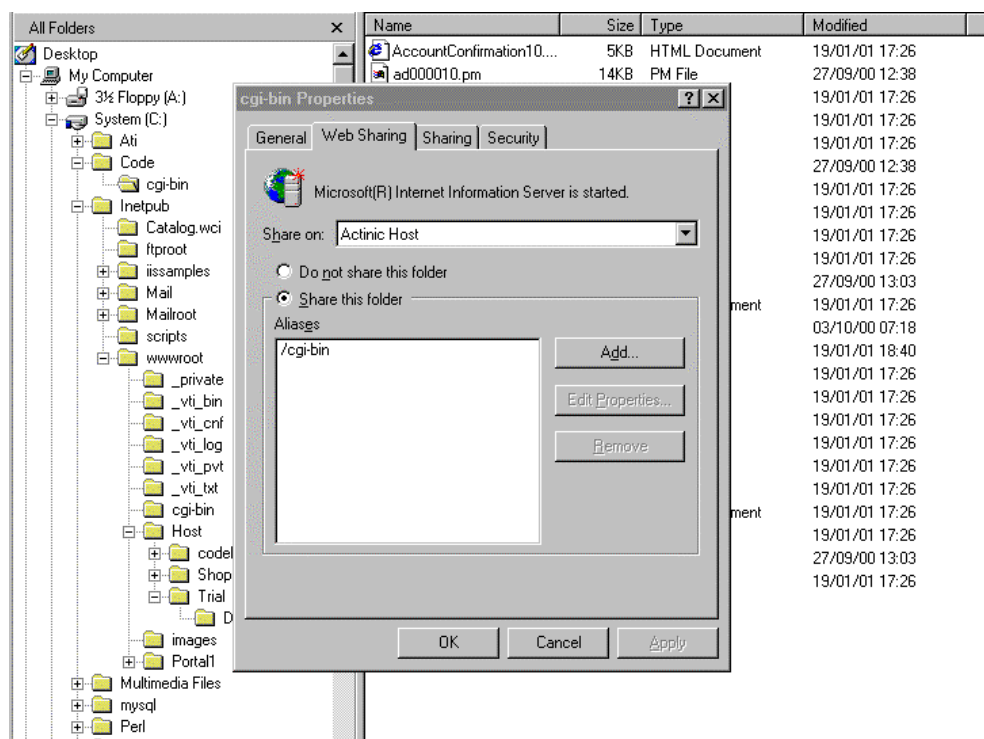


Permissions de l'explorateur:

Dans l'explorateur de Windows NT, le compte Internet de l'invité doit avoir les permissions de répertoire suivantes pour le répertoire "cgi-bin" :



Une vérification doit également être effectuée pour que le répertoire "cgi-bin" soit « Partage Web » pour l'explorateur Windows NT:



Création de Catégories et Magasins

Pour créer des catégories et des magasins, le fichier script *catalog_setup* dans le répertoire *cgi-bin* doit être exécuté.

Le nom de fichier sera sous le format suivant- *catalog_setup1.pl* – le 1 sera le numéro fourni à l'invité :

Please enter CGI script ID (0-32767) above.

catalog_setup1 - Linux

Double cliquez sur *catalog_setup1.pl* dans l'explorateur – Windows NT

```
Catalog IPP setup and Maintenance Script CATALOG_SETUP(33)
```

Main Menu

- 1 - Add a shop
- 2 - Remove a shop
- 3 - Edit a shop
- 4 - List shops

- 5 - Add a category
- 6 - Remove a category
- 7 - List categories

- 8 - Create trial shop accounts
- 9 - Use trial shops
- 10 - Count unused trial shops

- 11 - Exit

Select: 5

Add a Category

New Category: ***Nom de la catégorie***

Main Menu

- 1 - Add a shop
- 2 - Remove a shop
- 3 - Edit a shop
- 4 - List shops

- 5 - Add a category
- 6 - Remove a category

- 7 - List categories
- 8 - Create trial shop accounts
- 9 - Use trial shops
- 10 - Count unused trial shops
- 11 - Exit

Select: 1

Add a Shop

Name (optional)<>: *Nom du magasin*

Address (optional)<>: *Adresse*

Phone Number (optional)<>: *Numéro de Téléphone*

Email Address (optional)<>: *Adresse E-mail*

Business Type (optional)<>: *Type de commerce*

0: Test

Catalog Category (select number): 0

The new shop ID must be unique string 14 characters or less
long consisting of only alphabetic and numeric characters.

ShopID: *ID du magasin*

The new username must be unique string less than 13 characters
long consisting of only alphabetic and numeric characters.
This username should not be commonly known to anyone but the
Catalog user.

Username: *nom d'utilisateur*

The new password must be unique string less than 13 characters
long consisting of only alphabetic and numeric characters.
This password should not be commonly known to anyone but the
Catalog user.

Password: *mot de passe*

The new shop's directory points to the directory that
contains the catalog's html and data files.
The directory must be absolute or relative to the cgi-bin.

Directory <>:

Please enter the URL associated with ../repertoire /:

URL <>: <http://hostsite.actinic.co.uk/trials/>

ShopID: *ID du magasin*

Name: *Nom du magasin*

Address: *Adresse*

Phone: Numéro de Telephone
Email Address: pmaupoil@actinic-europe.com
Business Type: Type de commerce
Catalog Category: Catégorie
Username: Nom d'utilisateur
Password: Mot de passe
Directory: /home/httpd/host/trials/ - Linux
Directory: c:/inetpub/wwwroot/host/trials/ - NT
URL: http://hostsite.actinic.co.uk/trials/

Continue Y/N (Y): **y**

Main Menu

- 1 - Add a shop
- 2 - Remove a shop
- 3 - Edit a shop
- 4 - List shops

- 5 - Add a category
- 6 - Remove a category
- 7 - List categories

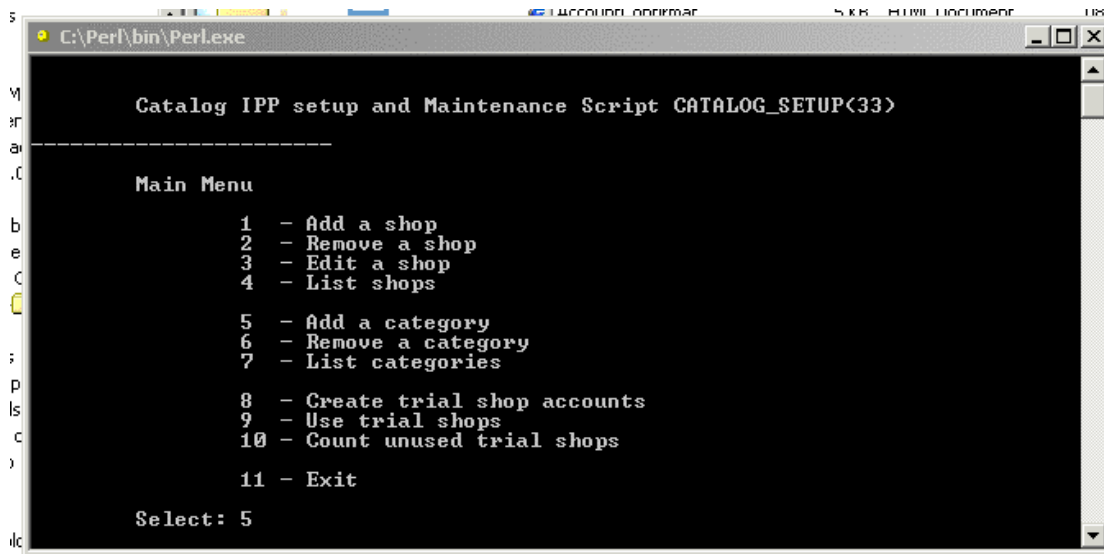
- 8 - Create trial shop accounts
- 9 - Use trial shops
- 10 - Count unused trial shops

- 11 - Exit

Select: **11**

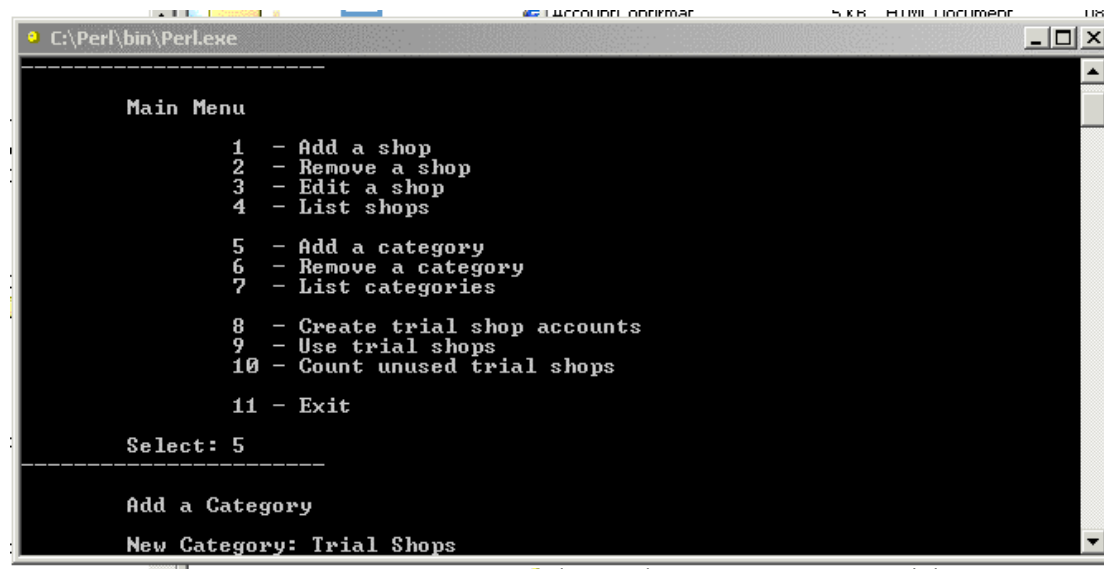
Configurer AutoTrial

Sur le serveur, dans le répertoire *cgi-bin*, exécutez *catalog_setup.pl* :
Sélectionnez l'option 5 – *Add a category*



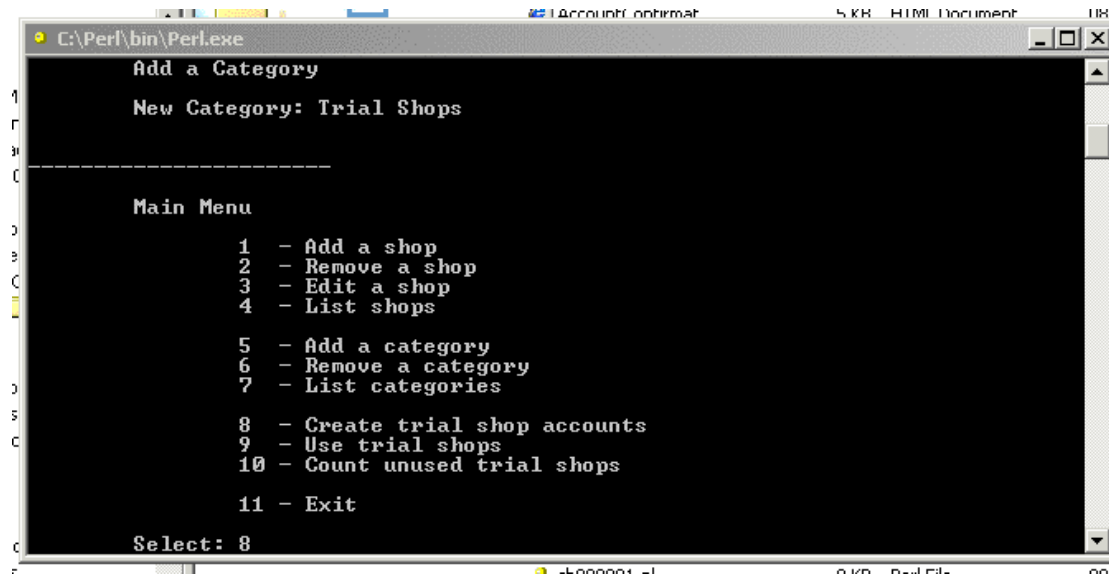
```
C:\Perl\bin\Perl.exe
Catalog IPP setup and Maintenance Script CATALOG_SETUP<33>
-----
Main Menu
1 - Add a shop
2 - Remove a shop
3 - Edit a shop
4 - List shops
5 - Add a category
6 - Remove a category
7 - List categories
8 - Create trial shop accounts
9 - Use trial shops
10 - Count unused trial shops
11 - Exit
Select: 5
```

Entrez un nom de catégorie : Magasins d'essai



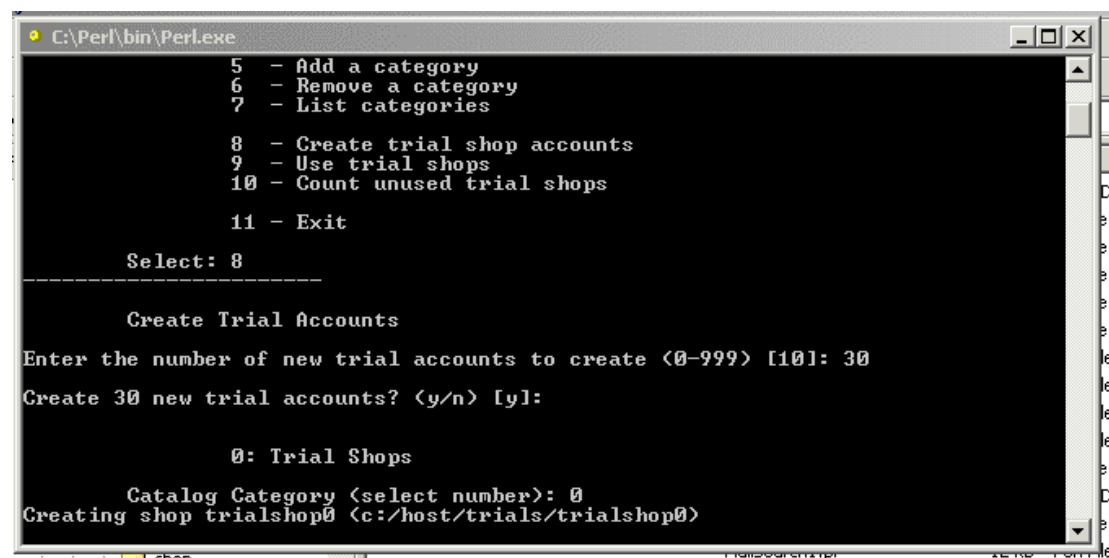
```
C:\Perl\bin\Perl.exe
-----
Main Menu
1 - Add a shop
2 - Remove a shop
3 - Edit a shop
4 - List shops
5 - Add a category
6 - Remove a category
7 - List categories
8 - Create trial shop accounts
9 - Use trial shops
10 - Count unused trial shops
11 - Exit
Select: 5
-----
Add a Category
New Category: Trial Shops
```

Ensuite, sélectionnez l'option 8 – *Create trial shop accounts*



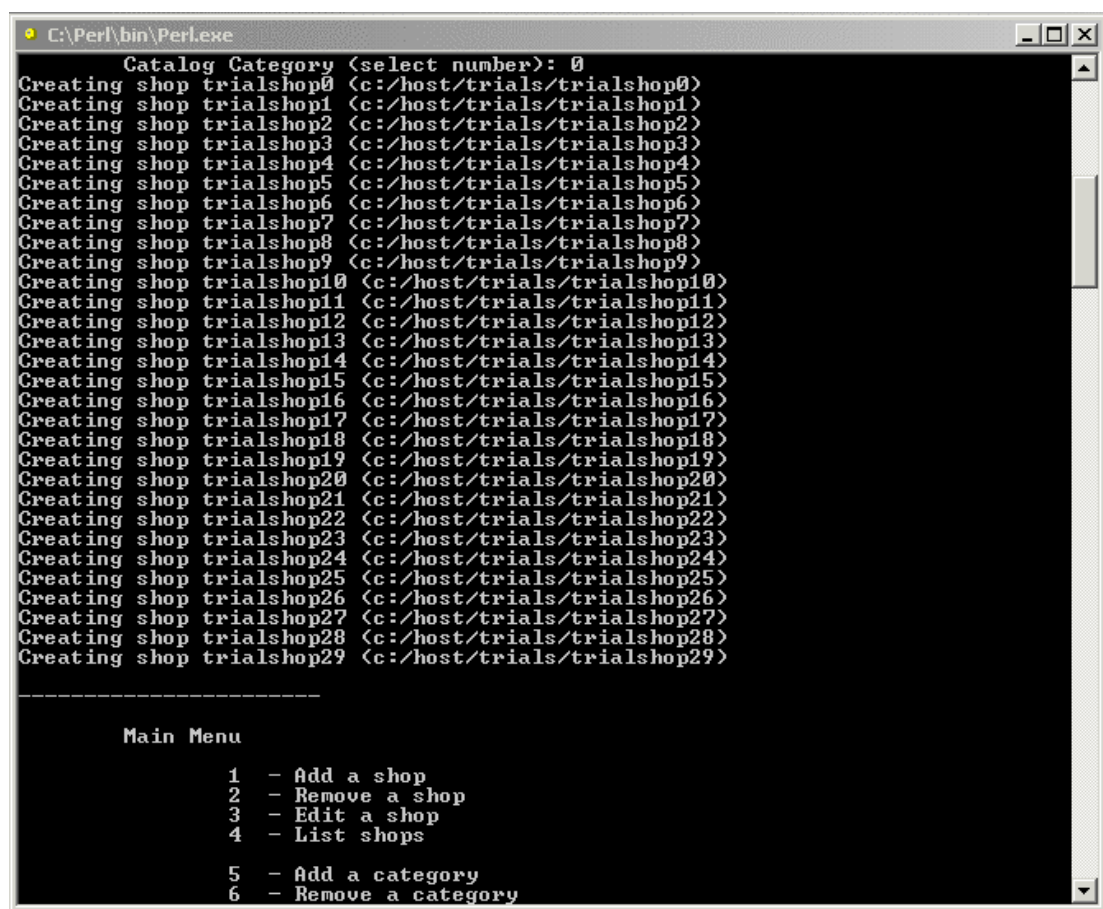
```
C:\Perl\bin\Perl.exe
Add a Category
New Category: Trial Shops
-----
Main Menu
1 - Add a shop
2 - Remove a shop
3 - Edit a shop
4 - List shops
5 - Add a category
6 - Remove a category
7 - List categories
8 - Create trial shop accounts
9 - Use trial shops
10 - Count unused trial shops
11 - Exit
Select: 8
```

Enter the number of new trial accounts to create (0-999) [10]: 30



```
C:\Perl\bin\Perl.exe
5 - Add a category
6 - Remove a category
7 - List categories
8 - Create trial shop accounts
9 - Use trial shops
10 - Count unused trial shops
11 - Exit
Select: 8
-----
Create Trial Accounts
Enter the number of new trial accounts to create (0-999) [10]: 30
Create 30 new trial accounts? (y/n) [y]:
0: Trial Shops
Catalog Category (select number): 0
Creating shop trialshop0 (c:/host/trials/trialshop0)
```

Catalog_setup1.pl créera ensuite les magasins d'essai :



```
C:\Perl\bin\Perl.exe
Catalog Category <select number>: 0
Creating shop trialshop0 <c:/host/trials/trialshop0>
Creating shop trialshop1 <c:/host/trials/trialshop1>
Creating shop trialshop2 <c:/host/trials/trialshop2>
Creating shop trialshop3 <c:/host/trials/trialshop3>
Creating shop trialshop4 <c:/host/trials/trialshop4>
Creating shop trialshop5 <c:/host/trials/trialshop5>
Creating shop trialshop6 <c:/host/trials/trialshop6>
Creating shop trialshop7 <c:/host/trials/trialshop7>
Creating shop trialshop8 <c:/host/trials/trialshop8>
Creating shop trialshop9 <c:/host/trials/trialshop9>
Creating shop trialshop10 <c:/host/trials/trialshop10>
Creating shop trialshop11 <c:/host/trials/trialshop11>
Creating shop trialshop12 <c:/host/trials/trialshop12>
Creating shop trialshop13 <c:/host/trials/trialshop13>
Creating shop trialshop14 <c:/host/trials/trialshop14>
Creating shop trialshop15 <c:/host/trials/trialshop15>
Creating shop trialshop16 <c:/host/trials/trialshop16>
Creating shop trialshop17 <c:/host/trials/trialshop17>
Creating shop trialshop18 <c:/host/trials/trialshop18>
Creating shop trialshop19 <c:/host/trials/trialshop19>
Creating shop trialshop20 <c:/host/trials/trialshop20>
Creating shop trialshop21 <c:/host/trials/trialshop21>
Creating shop trialshop22 <c:/host/trials/trialshop22>
Creating shop trialshop23 <c:/host/trials/trialshop23>
Creating shop trialshop24 <c:/host/trials/trialshop24>
Creating shop trialshop25 <c:/host/trials/trialshop25>
Creating shop trialshop26 <c:/host/trials/trialshop26>
Creating shop trialshop27 <c:/host/trials/trialshop27>
Creating shop trialshop28 <c:/host/trials/trialshop28>
Creating shop trialshop29 <c:/host/trials/trialshop29>

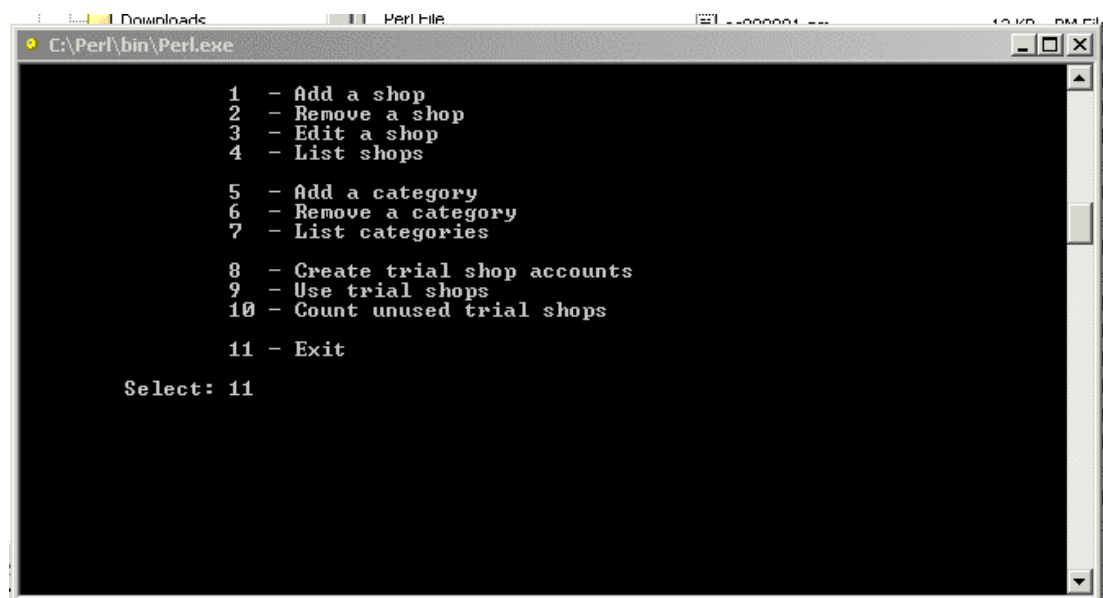
-----

Main Menu

1 - Add a shop
2 - Remove a shop
3 - Edit a shop
4 - List shops

5 - Add a category
6 - Remove a category
```

Sélectionnez l'option 11 pour sortir :



```
C:\Perl\bin\Perl.exe

1 - Add a shop
2 - Remove a shop
3 - Edit a shop
4 - List shops

5 - Add a category
6 - Remove a category
7 - List categories

8 - Create trial shop accounts
9 - Use trial shops
10 - Count unused trial shops
11 - Exit

Select: 11
```

La création des magasins d'essai est maintenant terminée.

Utiliser Actinic Catalog/Business avec Host

Pour utiliser Catalog/Business avec Host, les étapes détaillées ci-dessous ont besoin d'être effectuées.

Fichiers Host à copier

Copier les fichiers suivants du répertoire Host | Client | Catalog au répertoire à partir duquel le fichier d'installation Catalog sera exécuté.

- ExtraFiles.dat
- whs.ini

Ces fichiers convertissent Catalog du statut "stand-alone" au statut Host.

Installation de Catalog/Business

Pendant l'installation de Catalog/Business, une boîte de dialogue de nom de domaine apparaîtra donnant l'URL des répertoires *cgi-bin* et *codebase* :

<http://hostsite.actinic.co.uk/cgi-bin/>

<http://hostsite.actinic.co.uk/codebase/>

Vérifiez que les informations soient identiques à celles rentrées lors de l'installation de Host.

Lorsque Catalog est exécuté pour la première fois, une boîte de dialogue apparaîtra demandant le nom d'utilisateur et le mot de passe, entrez le même nom d'utilisateur et mot de passe que celui du magasin correspondant pendant la procédure d'installation des magasins au-dessus.

Conversion d'un Catalog/Business normal en mode Host.

Pour convertir un Catalog/Business “standalone” en mode Host, les étapes détaillées ci-dessous vous guideront.

Copier le fichier texte Convert

Dans le sous-répertoire *Server* du répertoire d'installation Host, copiez le fichier ConvertToActinicHost.txt dans le répertoire maison du site Web.

Convertir Catalog/Business

Dans Catalog/Business, allez dans le menu Avancé | Configuration réseau :

Cliquez sur le bouton *Convertir*.

Cliquez ensuite sur le bouton *OK* pour convertir Catalog/Business en mode Host.

Entrez le nom d'utilisateur et mot de passe utilisés dans catalog_setup1 au-dessus, et dans l'URL du fichier de configuration : **http://hostsite.actinic.co.uk/ConvertToActinicHost.txt**

Cliquez sur le bouton *OK*.

Ceci complétera les champs libres suivants :

Numero ID de script CGI: **1**
Extension: **.pl**
URL CGI-BIN: **http://hostsite.actinic.co.uk/cgi-bin/**
Codebase: **http://hostsite.actinic.co.uk/codebase/**

Cliquez sur le bouton *OK*.

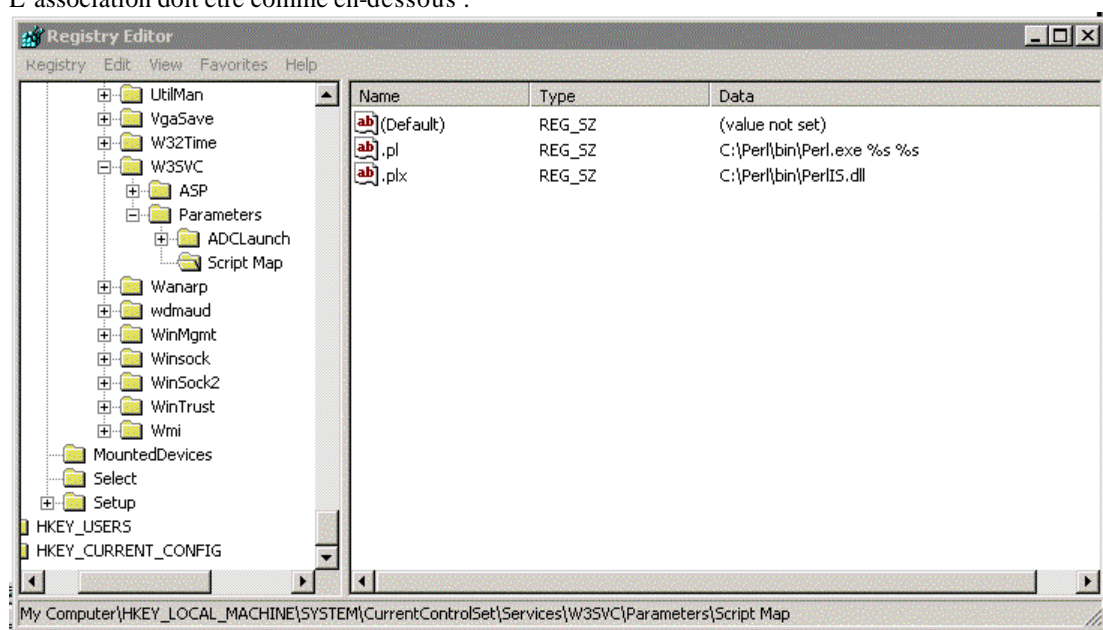
Cliquez sur le bouton *télétransmettre* pour envoyer Catalog/Business sur Host

Association Perl

Pour vérifier l'association de l'extension du fichier Perl (.pl) dans Windows NT, la clé de registre suivante a besoin d'être vérifiée :

LocalMachine\SYSTEM\CurrentControlSet\Services\W3SVC\Parameters\Script Map

L'association doit être comme en-dessous :



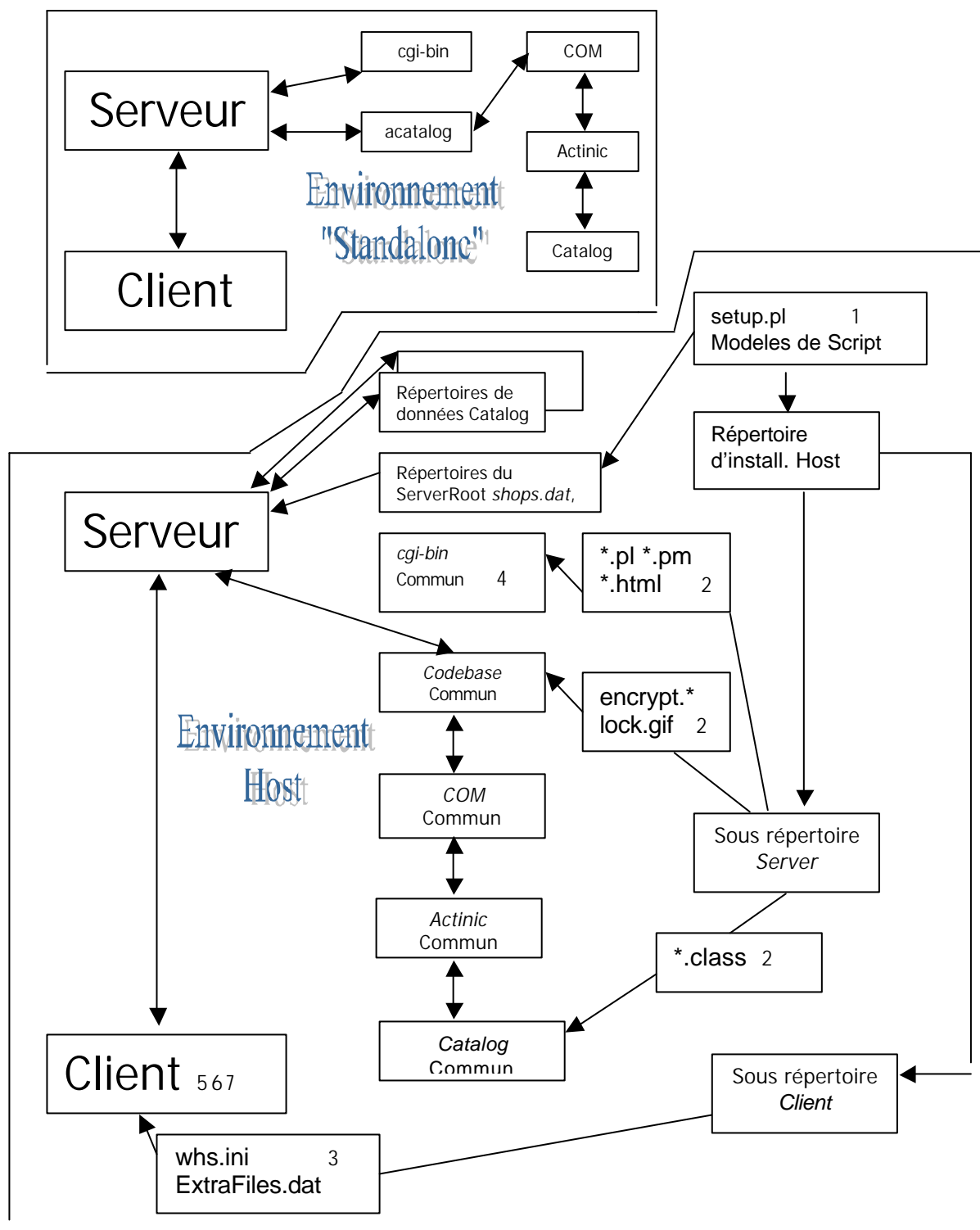
L'association doit être :

Nom	Type	Données
.pl	REG_SZ	C:\Perl\bin\Perl.exe %s %s

Note: Les "s" de %s %s sont tous les deux en minuscule.

Environnement Host v « Standalone »

Voir schéma page suivante :



1. Exécutez setup.pl dans le répertoire d'installation Host – répondre aux questions des fichiers de données Shops dans le répertoire racine du serveur. Les scripts sont copiés dans le sous-répertoire *server* et les fichiers dans le sous-répertoire *client*.
2. Copiez les fichiers du sous répertoire *Server* aux répertoires communs.
3. Copiez whs.ini et ExtraFiles.dat du sous répertoire *client* au répertoire d'installation de Catalog/Business chez le client.
4. Exécutez catalog_setupnn.pl dans le répertoire cgi-bin.
5. installez Catalog/Business sur le PC du client.
6. Fournissez un nom d'utilisateur et mot de passe.
7. télétransmettez le message du PC du Client au serveur Host

Appendix

Le *Digest::MD5* pour Linux peut être téléchargé à :

<http://www.cpan.org/modules/by-module/Digest/> parmi d'autres sites.

Pour l'installation du module Perl *Digest::MD5* à partir de CPAN

Il y a deux conditions exigées avant de tenter d'installer le module :

1. Un compilateur 'C'
2. 'make'

Pour obtenir et installer le module :

1. Tapez : "lynx <http://www.cpan.org/modules/by-module/Digest/>", sélectionnez la version courante (*Digest-MD5-2.13.tar.gz*), et téléchargez-la
2. Lire le fichier "README". La notice vous indiquera la version de Perl compatible pour cette version.
3. Extraire les contenus dans un répertoire. En tapant : "tar -zxvf *Digest-MD5-version_number.tar.gz*".
4. Tapez : "perl Makefile.PL".
5. Construire le module en tapant : "make".
6. Testez le module en exécutant "make test".
7. Installez le module en exécutant "make install".
8. Nettoyez l'installation en tapant : "make clean".

Installer *Digest-MD5* sur une plate-forme Windows.

Premièrement, recherchez le numéro de version de Perl qui est installée sur votre PC

1. Ouvrez une fenêtre MSDOS
2. Tapez "c:\perl\bin\perl.exe -version". Trouvez le numéro de version. Généralement quelque chose comme "5.0005" ou "5.6"

Ensuite, obtenez le module *Digest-MD5* à partir du site Web ActiveState :

1. Ouvrez votre navigateur et allez sur le site Web ActiveState web site : <http://www.activestate.com>
2. Cliquez sur "Support"
3. Cliquez sur "ActivePerl"
4. Cliquez sur "PPM Repository"
5. Descendez en bas de la page et cliquez sur "zips"
6. Téléchargez "*Digest-MD5.zip*" ou le module approprié
7. « Dézippez » le fichier dans un répertoire temporaire
8. Ouvrez une fenêtre MSDOS
9. Allez au répertoire temporaire
10. Tapez **C:\Perl\bin\ppm.pl install *Digest-MD5.ppd***

L'installateur affichera les fichiers suivants étant installés :

```
Installing C:\Perl\site\lib\auto\Digest\MD2\MD2.bs
Installing C:\Perl\site\lib\auto\Digest\MD2\MD2.dll
Installing C:\Perl\site\lib\auto\Digest\MD2\MD2.exp
Installing C:\Perl\site\lib\auto\Digest\MD2\MD2.lib
Installing C:\Perl\site\lib\auto\Digest\MD5\MD5.bs
Installing C:\Perl\site\lib\auto\Digest\MD5\MD5.dll
Installing C:\Perl\site\lib\auto\Digest\MD5\MD5.exp
Installing C:\Perl\site\lib\auto\Digest\MD5\MD5.lib
Installing C:\Perl\site\lib\auto\Digest\SHA1\SHA1.bs
Installing C:\Perl\site\lib\auto\Digest\SHA1\SHA1.dll
Installing C:\Perl\site\lib\auto\Digest\SHA1\SHA1.exp
Installing C:\Perl\site\lib\auto\Digest\SHA1\SHA1.lib
Installing C:\Perl\html\lib\site\Digest\HMAC.html
Installing C:\Perl\html\lib\site\Digest\HMAC_MD5.html
Installing C:\Perl\html\lib\site\Digest\HMAC_SHA1.html
Installing C:\Perl\html\lib\site\Digest\MD2.html
Installing C:\Perl\html\lib\site\Digest\MD5.html
Installing C:\Perl\html\lib\site\Digest\SHA1.html
Installing C:\Perl\html\lib\site\Digest.html
Installing C:\Perl\html\lib\site\MD5.html
Installing C:\Perl\html\lib\site\SHA.html
Installing C:\Perl\htmlhelp\pkg-Digest-MD5-2.09.chm
Installing C:\Perl\htmlhelp\pkg-Digest-MD5-2.09.hhc
Installing C:\Perl\site\lib\Digest\HMAC.pm
Installing C:\Perl\html\lib\site\Digest\MD2.html
Installing C:\Perl\html\lib\site\Digest\MD5.html
Installing C:\Perl\html\lib\site\Digest\SHA1.html
Installing C:\Perl\html\lib\site\Digest.html
Installing C:\Perl\html\lib\site\MD5.html
Installing C:\Perl\html\lib\site\SHA.html
Installing C:\Perl\htmlhelp\pkg-Digest-MD5-2.09.chm
Installing C:\Perl\htmlhelp\pkg-Digest-MD5-2.09.hhc
Installing C:\Perl\site\lib\Digest\HMAC.pm
Installing C:\Perl\site\lib\Digest\HMAC_MD5.pm
Installing C:\Perl\site\lib\Digest\HMAC_SHA1.pm
Installing C:\Perl\site\lib\Digest\MD2.pm
Installing C:\Perl\site\lib\Digest\MD5.pm
Installing C:\Perl\site\lib\Digest\SHA1.pm
Installing C:\Perl\site\lib\Digest.pm
Installing C:\Perl\site\lib\MD5.pm
Installing C:\Perl\site\lib\SHA.pm
Writing C:\Perl\site\lib\auto\Digest\MD5\packlist
```

L'installation du MD5 est maintenant terminée.

Si vous obtenez une erreur comme :

"Could not locate a PPM binary of Digest MD5.ppd for this platform"

Essayez de taper la ligne suivante et essayer encore :

"C:\> ppm set repository DEFAULT <http://www.ActiveState.com/PPMPackages/5.6>"

Note: Le répertoire au-dessus est différent selon la version de Perl installée